

## ПРОДОЛЖАЕТСЯ ПОДПИСКА

на новый иллюстрированный, безъ предварительной цензуры, журналъ

# „ПОЖАРНЫЙ“

Вѣстникъ пожарнаго дѣла въ Россіи.

Вышелъ въ свѣтъ 1 Мая и раздается подписчикамъ 5-й номеръ журнала. — «*Пожарный*» будетъ выходить два раза въ мѣсяцъ книжками до трехъ печатныхъ листовъ въ иллюстрированной обложкѣ. Журналъ этотъ представляетъ собою первое въ Россіи издание, посвященное пожарному дѣлу, задавшееся цѣлью знакомить публику съ современнымъ состояніемъ и техникою пожарнаго дѣла, новѣйшими усовершенствованіями и улучшеніями въ немъ, какъ въ Россіи, такъ и въ Западной Европѣ и Америкѣ. Благодаря своей обширной программѣ «*Пожарный*» поставилъ себѣ задачей удовлетворять запросамъ и требованіямъ, предъявляемымъ какъ со стороны городскихъ самоуправлений и земствъ, такъ и городскихъ, частныхъ и вольныхъ пожарныхъ командъ, — въ особенности послѣднихъ, возникновеніе которыхъ въ различныхъ мѣстахъ нашего отечества нельзя не отмѣтить, какъ отрядный и достойный подражанія фактъ. «*Пожарный*», группируя и суммируя разбросанные и разрозненные факты и знакомя съ общимъ ходомъ пожарнаго дѣла въ Россіи и въ различныхъ частяхъ свѣта, можетъ послужить руководствомъ для командъ и вольныхъ обществъ и принести извѣстную пользу. Редакція заручилась сотрудничествомъ специальныхъ корреспондентовъ какъ во внутреннихъ губерніяхъ Россіи, такъ и за границей.

### ПРОГРАММА ЖУРНАЛА:

1) Официальныя постановленія и распоряженія; 2) Свѣдѣнія о современномъ состояніи пожарнаго дѣла въ Россіи и за границей; 3) Важнѣйшія открытія и усовершенствованія въ пожарномъ дѣлѣ; 4) Хроника; 5) Корреспонденціи; 6) Техническій отдѣлъ; 7) По Россіи; 8) Биографіи дѣятелей по пожарному дѣлу; 9) Библиографія; 10) Статистика; 11) Вопросы и отвѣты; 12) Объявленія.

Всего выйдеть за 10 мѣсяцевъ съ 1 Марта 1892 г. по 1 Января 1893 г. двадцать книжекъ.

Подписная цѣна съ доставкою и пересылкою:

За 10 мѣсяцевъ . . . 5 руб. || За 5 мѣсяцевъ . . . 3 руб.

### ПЛАТА ЗА ОБЪЯВЛЕНІЯ:

Страница 40 руб. — <sup>1</sup>/<sub>2</sub> страницы 25 руб. — <sup>1</sup>/<sub>4</sub> страницы 15 руб.

Подписка и объявленія принимаются въ Конторѣ журнала.

С.-Петербургъ, Шпалерная, д. 18.

Редакторъ-Издатель Графъ А. Д. Шереметевъ.

Тип. Р. Голике, Троицкая ул., № 18.

15 Мая

1892 г.

Иллюстрированный  
журналъ

№ 6.

# ПОЖАРНЫЙ

## Вѣстникъ пожарнаго дѣла въ Россіи



Безъ предварительной цензуры

В. В. Матвѣевъ

## СОДЕРЖАНІЕ № 6.

	СТР.
Официальные постановленія и распоряженія . . . . .	231
Генераль-лейтенантъ Петръ Аполлоновичъ Грессеръ . . . . .	236
О негорюемыхъ крышахъ. <i>Е. Г.</i> . . . . .	237
Топоскопъ (съ рисункомъ въ текстѣ) . . . . .	241
О пожарныхъ сѣздахъ. <i>Н. Мишуровъ.</i> . . . .	247
Хроника . . . . .	249
Историческіе пожары. <i>М. И. Палевъ</i> . . . . .	250
Пожары въ Петербургѣ . . . . .	258
По Россіи . . . . .	259
Заграничныя извѣстія. . . . .	260
Техническій отдѣлъ (съ 3 рисунками въ текстѣ) . . . . .	261
Статистика . . . . .	262
Корреспонденціи . . . . .	266
Общій обзоръ работъ по устройству пожарной выставки. <i>Е. Говеръ.</i> . . . .	267

### РИСУНКИ:

- Портретъ Генераль-Лейтенанта Грессера.
- Еѣнокъ, возложенный на гробъ Генерала Грессера чинами Улянковской пожарной команды.
- Выносъ тѣла Генераль-Лейтенанта Грессера изъ церкви св. Анны.
- Насосъ «Excelsior».



Генераль-Лейтенантъ П. А. ГРЕССЕРЪ.  
† 29 Апрелья 1892 года.



Вѣнокъ возложенный на гробъ Генераль-Лейтенанта Грессера  
чинами Ульяновской пожарной команды.

ИЛЛЮСТРИРОВАННЫЙ ЖУРНАЛЬ

АДРЕСЪ РЕДАКЦІИ:  
Шпалерная, 18.

„ПОЖАРНЫЙ“

ТЕЛЕФОНЪ  
№ 1230.

ВѢСТНИКЪ ПОЖАРНАГО ДѢЛА ВЪ РОССІИ.

БЕЗЪ ПРЕДВАРИТЕЛЬНОЙ ЦЕНЗУРЫ

15 Мая.

1892.

№ 6.

Оффиціальныя постановленія и распоряженія.

Высочайшимъ приказомъ по Военному вѣдомству отъ 4-го сего мая назначенъ: курскій губернаторъ, числящійся по армейской кавалеріи, Свиты Его Величества генераль-маіоръ фонъ-Валь—С.-Петербургскимъ Градоначальникомъ, съ оставленіемъ въ Свитѣ Его Величества и по армейской кавалеріи.

**Приказъ И. Д. С.-Петербургскаго Градоначальника.**

— Для обезпеченія въ пожарномъ отношеніи окраинъ города на лѣтнее время, предлагаю г. брандмаіору командировать:

*На Крестовскій островъ.* Резервъ Казанской части, въ составѣ: помощника брандмейстера, 12 служителей и 7 лошадей.

*На Черную рѣчку* Резервъ Спасской части, въ составѣ: помощника брандмейстера, 12 служителей и 7 лошадей.

*Въ Новую деревню.* Запасную паровую машину при помощникѣ брандмейстера, машинистѣ и 10 человѣкахъ служителей и пароходѣ «Трубникъ», которому находится около «Ливадіи».

*У Калашниковской пристани.* Пароходъ «Полундра».

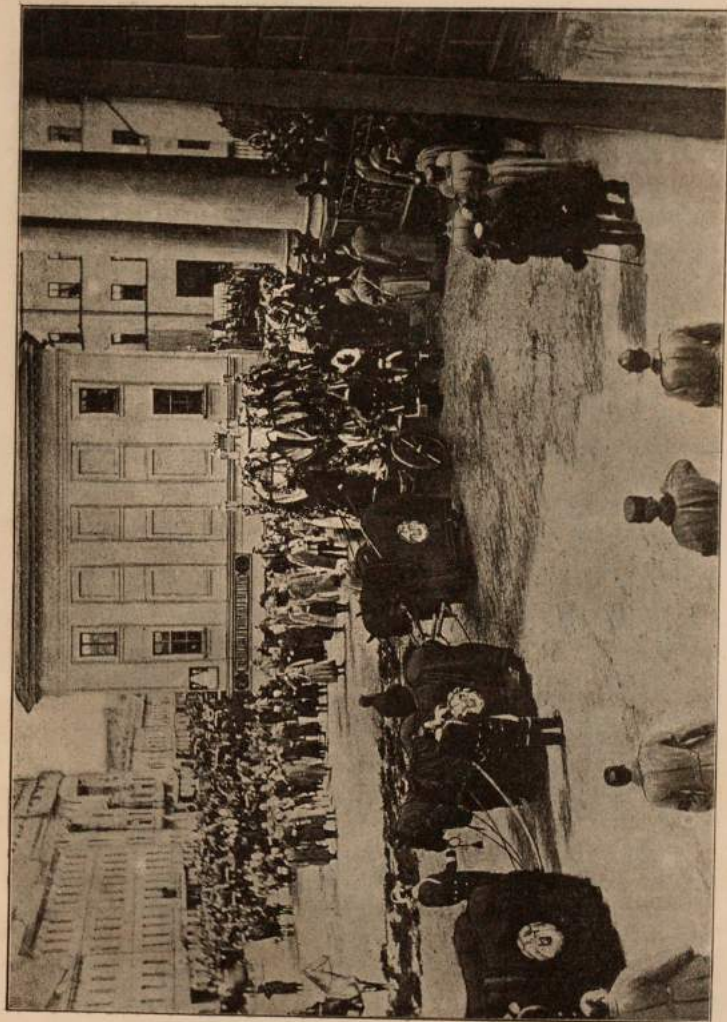
*У Большоохтенскаго перевоза, со стороны Охты.* Пароходъ «Пожарный».

## Генералъ-лейтенантъ Петръ Аполлоновичъ Грессеръ.

Въ лицѣ генералъ-лейтенанта Грессера Петербургъ лишился одного изъ самыхъ выдающихся представителей администраціи. Неутомимая дѣятельность покойнаго по благоустройству Петербурга надолго будетъ памятна столичному населенію.

Отличаясь рѣдкою энергіею и выдающимися административными способностями, П. А. Грессеръ обладалъ всѣми качествами, необходимыми для исполненія многотрудныхъ и отвѣтственныхъ обязанностей столичнаго градоначальника.

Покойный родился въ Петербургѣ въ 1833 году и получилъ образованіе въ первомъ кадетскомъ корпусѣ; въ 1850 году онъ былъ произведенъ въ офицеры съ зачисленіемъ въ штабъ Московскаго гренадерскаго корпуса. Во время крымской кампаніи покойный за боевое отличіе былъ произведенъ въ штабъ-капитана и въ 1858 г. — въ капитана. Назначенный въ 1864 г. въ распоряженіе кievскаго военнаго губернатора, П. А. своею энергичною и полезною дѣятельностію обратилъ на себя вниманіе князя Дондукова-Корсакова, бывшаго тогда кievскимъ, подольскимъ и волынскимъ генералъ-губернаторомъ, который назначилъ его къ себѣ чиновникомъ особыхъ порученій. Въ теченіе пяти лѣтъ П. А. быстро повысился по службѣ; въ 1869 году онъ былъ уже полковникомъ, а въ 1871 г. назначенъ волынскимъ губернаторомъ. И на этомъ посту П. А. Грессеръ проявилъ много опытности и умѣнія вести дѣло и въ скоромъ времени былъ произведенъ въ дѣйствительные статскіе совѣтники. Послѣ турецкой войны 1877—1878 года П. А. былъ переименованъ въ генералъ-майоры и въ 1878 г. ему было предложено постъ управляющаго отдѣломъ внутреннихъ дѣлъ вновь образованнаго Болгарскаго княжества. Въ Болгаріи покойный служилъ недолго и въ 1880 году былъ назначенъ харьковскимъ губернаторомъ. За 2½ года управленія Харьковомъ, П. А. Грессеръ своею неутомимою дѣятельностію и заботами о благоустройствѣ и благоуразіи города успѣлъ заслужить всеобщую любовь и признательность. Когда въ Харьковской губерніи появилась саранча, П. А. Грессеръ энергично боролся съ нею и уничтожилъ ее, чѣмъ оставилъ по себѣ надолго память среди мѣстнаго населенія.



Выносъ тѣла Генералъ-Лейтенанта Грессера изъ церкви св. Анны.

Именнымъ Высочайшимъ указомъ 26-го іюля 1882 г. П. А. былъ назначенъ с.-петербургскимъ оберъ-полицеймейстеромъ. Многостороннія улучшенія въ столичной полиціи и хозяйствѣ города обращали на него и тутъ вниманіе. Въ 1883 году покойный произведенъ въ генераль-лейтенанты; въ томъ же году, 18-го іюня Высочайшимъ приказомъ было восстановлено С.-Петербургское градоначальство. Въ этой должности П. А. обратилъ серьезное вниманіе на составъ и порядки ввѣренной ему полиціи, которую онъ значительно поднялъ и улучшилъ. Пожарная часть въ Петербургѣ, преобразованная уже отчасти О. О. Треповымъ, получила при П. А. Грессерѣ настоящую свою организацію, которая можетъ считаться образцовой. Благодаря ему наша столица можетъ въ этомъ отношеніи соперничать съ любымъ заграничнымъ городомъ. Въ санитарномъ отношеніи Петербургъ тоже многимъ обязанъ покойному градоначальнику, входившему во все мелочи городской жизни.

За усердную и полезную службу свою П. А. Грессеръ удостоился многихъ почетныхъ наградъ, въ томъ числѣ орденовъ: св. Александра Невского, «Бѣлаго Орла» и многихъ иностранныхъ.

Громадное стеченіе народа на похоронахъ покойнаго, также роскошные вѣнки, возложенные на гробъ представителями многихъ учреждений и обществъ, свидѣтельствовали о горячихъ симпатіяхъ, которыми пользовался покойный градоначальникъ, и о его почти безпримѣрной популярности.

Прилагаемый рисунокъ изображаетъ выносъ тѣла генераль-лейтенанта Грессера изъ церкви св. Анны.

---

## О НЕСТОРАЕМЫХЪ КРЫШАХЪ.

При возведеніи крыши какого-либо зданія или постройки, обыкновенно задаются цѣлью выполнить, по возможности, условія прочности ея въ отношеніи устойчивости противъ механическихъ усилій снѣга, вѣтра и собственной ея тяжести, а также относительно сопротивленія вреднымъ вліяніямъ атмосферы и дождевой воды; при этомъ, въ большинствѣ случаевъ, дешевизна матеріала и работы играютъ не послѣднюю роль.

Но если вышеупомянутыя условія и выполнены удовлетворительно,

то крыша далеко еще не всегда может считаться образцовою. Причина этому та, что одно из величайших зол, подрывающих благосостояние человека, — пожары могут уничтожить самую прочную и долговѣчную крышу. Для предупрежденія бѣдствія, необходимо обратить вниманіе на степень огнеупорности вещества крышъ. Бросивъ бѣглый взглядъ на матеріалы стропиль и кровель, мы видимъ, что для первыхъ служатъ дерево, чугунъ, желѣзо, иногда кирпичъ и камень (стѣнки и арки, заступающія мѣсто стропиль), а для вторыхъ — желѣзные и цинковые листы, дранцы, гонтъ, доски, черепица, картонъ, солома и нѣк. др. Въ пожарномъ отношеніи первенствующее значеніе въ крышѣ имѣетъ ее кровля, которая, обладая гораздо большею поверхностью сравнительно со стропилами, можетъ дать обильную пищу огню; мало того, если кровля начинаетъ прогорать, то пожаръ усиливается съ ужасающею быстротою, благодаря сильному теченію воздуха чрезъ окна и двери къ образовавшемуся отверстию въ кровль. Деревянная кровля, не говоря о картонныхъ и соломенныхъ, представляетъ огромную опасность въ пожарномъ отношеніи, но и желѣзные кровли, которыми изобилуютъ городскія строенія, благодаря легкости нагреванія, способствуютъ усиленію жара; случается, что желѣзная кровля до того сильно накаляется отъ пожара сосѣдняго зданія, что вызываетъ загораніе стропиль подъ собою.

Однако, въ городахъ, обставленныхъ въ противопожарномъ отношеніи несравненно лучше, чѣмъ селенія, пожары не такъ опасны, какъ въ послѣднихъ. Въ селеніяхъ рѣзко выступаетъ значеніе матеріала кровли. Если она не огнеупорна, то вѣтеръ, отрывая горящія части ея и быстро разнося ихъ въ стороны, способствуетъ чрезмѣрному распространенію пожара, послѣ чего, нерѣдко, отъ большого селенія остается только груды пепла. Во второмъ номерѣ нашего журнала помѣщена статья, рисующая ужасы пожаровъ въ селеніяхъ. Убытки отъ нихъ въ Россіи таксируются ежегодно десятками милліоновъ рублей и въ нѣсколько разъ превышаютъ таковыя въ городахъ.

Естественно, поэтому, возникаетъ вопросъ: чѣмъ крыть постройки въ селеніяхъ, чтобы при дешевизнѣ, прочности и долговѣчности крышъ, обезопасить ихъ въ пожарномъ отношеніи?

Въ отвѣтъ на это нельзя не обратить вниманія на докладъ Симбирской губернской земской управы Симбирскому губернскому земскому собранію, помѣщенный въ «Вѣстникѣ Симбирскаго Земства» за январь и февраль мѣсяцы текущаго года. По постановленію

собранія, управа поручила своему инженеру осмотрѣть негоряемыя крыши у нѣкоторыхъ землевладѣльцевъ Симбирской губерніи; результатомъ осмотра явился упомянутый докладъ.

Въ селѣ Никольскомъ, недалеко отъ г. Сызрани, вмѣстѣ съ инженеромъ управы, осматривалъ негоряемыя крыши губернской гласный В. Н. Поливановъ, энергій и предпримчивости котораго, какъ увидимъ далѣе, много обязано дѣло выясненія пользы и удобопримѣнности негоряемыхъ крышъ въ селеніяхъ.

По удобству примѣненія и дешевизнѣ, для сельскихъ построекъ можно принять два типа крышъ: черепичную и глино-соломенную.

Устройство черепичныхъ кровель относится къ глубокой древности. Еще греки и римляне постоянно употребляли черепицу. Прочность такой кровли, при умѣлой выдѣлкѣ черепицы, можно считать вѣковою, чему доказательствомъ служатъ нѣкоторыя черепичныя кровли, ведущія свое начало со времени древней исторіи и сохранившіяся до нашего времени. Въ нашъ вѣкъ въ Западной Европѣ черепичная кровля пользуется большимъ распространеніемъ. Примѣръ Запада, у котораго мы такъ много заимствуемъ въ культурномъ отношеніи, а также страшные и опустошительные пожары русскихъ селеній, казалось, должны были бы способствовать тому, чтобы у насъ въ большомъ размѣрѣ вводились негоряемыя черепичныя кровли. На дѣлѣ мы видимъ совершенно противоположное: ихъ въ Россіи очень мало. Причина тому кроется, частью, въ предубѣжденіи, будто черепичная кровля не выдерживаетъ нашего климата. Но это предубѣжденіе едва ли основательно. Во-первыхъ, въ Западной Европѣ черепица распространена въ мѣстностяхъ совершенно различныхъ между собою въ климатическомъ отношеніи. Съ другой стороны, что же мы видимъ у насъ? По берегамъ Чернаго и Азовскаго морей ютятся многочисленныя постройки изъ итальянской черепицы; въ привислянскомъ краѣ употребленіе ея также значительно; наконецъ, въ Петербургской губерніи и въ самой столицѣ попадаются черепичныя кровли. А какое поразительное различіе между климатическими условіями этихъ мѣстностей Россіи! Въ докладѣ управы упоминается еще о черепичныхъ кровляхъ въ Конноподгородной слободѣ около г. Симбирска, гдѣ кровля существовала десятки лѣтъ на одномъ зданіи и по ветхости его снята, а черепица настолько хорошо сохранилась, что употреблена снова, на другую постройку. Въ названномъ выше с. Никольскомъ много черепичныхъ крышъ, и въ Симбирской губернской управѣ находится

образчик черепицы, лежавшей на крышѣ съ 1845 года и отлично сохранившейся до настоящаго времени.

Гораздо большее значеніе, чѣмъ климатическія условія, составляетъ отсутствіе у насъ предприимчивости, незнакомство со свойствами строительныхъ матеріаловъ и недостатокъ примѣра для крестьянъ. Не всякая глина годна на выдѣлку черепицы; а умѣло приготовленная изъ подходящей глины черепица выдержитъ всякій климатъ.

Дѣло выдѣлки черепицы необходимо поставить на твердую почву и ознакомить съ нимъ населеніе деревень особенно тамъ, гдѣ имѣются подходящая глина и крестьяне, знакомые съ горшечнымъ производствомъ. Только при наглядности пользы такихъ кровель, можно рассчитывать на желательное обширное распространеніе ихъ.

Вотъ въ этомъ-то смыслѣ и нужно отдать должное предприимчивости и энергіи гласнаго В. Н. Поливанова, который первый началъ вводить у себя черепицу и построилъ заводъ для ея выдѣлки; заводъ этотъ заслуживаетъ тѣмъ большаго вниманія, что построенъ въ небольшихъ размѣрахъ, доступныхъ даже для крестьянъ. На немъ выдѣлывается плоская и голландская черепица; работаютъ 4 взрослыхъ рабочихъ, которые за день могутъ приготовить 700 штукъ плоской и 360 шт. голландской черепицы. Одна тысяча черепицъ обходится въ 8 р. 25 коп. Размѣры ихъ таковы, что на одну кв. саж. кровли идетъ 130 шт. плоской и 100 шт. голландской черепицы.

Разумѣется, что въ пожарномъ отношеніи дерево не выдерживаетъ никакой конкуренціи съ черепицей. Преимущество одного передъ другой зависитъ, до нѣкоторой степени, отъ сравнительной цѣнности ихъ.

Приведемъ расчетъ В. Н. Поливанова о стоимости одинаковой поверхности той и другой крыши. Приблизительная площадь кровли надъ крестьянской избой среднихъ размѣровъ—18 кв. саж. Полагая 130 шт. черепицъ на одну кв. саж., на покрытіе такой кровли потребуется  $130 \times 18 = 2.340$  шт., стоимостью въ 19 р. 30 коп. Для покрытія тесомъ крыши той же площади, потребуется кровельныхъ досокъ, длиною 9 арш.,—144 шт.; кладя за доску по 15 коп., получимъ за всѣ—21 р. 60 коп. Стало быть, матеріалъ кровли, не считая работы, при деревѣ обойдется на 2 р. 30 коп. дороже, чѣмъ при черепицѣ. Для черепичной крыши требуется пиленый накатникъ въ количествѣ 8 шт. на одну кв. саж., а подъ тесовую кровлю

на ту же площадь необходимы двѣ рѣшетины. Хотя всѣхъ квадратной сажени тесовой кровли  $8\frac{1}{2}$  пудовъ, но весь этотъ грузъ поконится на двухъ рѣшетинахъ; поэтому ихъ надо брать въ видѣ брусковъ толщиною не менѣе  $1\frac{1}{2}$  вершка. Всѣхъ квадр. сажени кровли изъ плоской черепицы  $10\frac{1}{2}$  пуд., но грузъ этотъ распределяется на 8 брусковъ, а потому имъ можно давать меньшіе, сравнительно съ предыдущими, размѣры. Лучше всего на рѣшетникъ подъ черепицу употреблять доски, толщиною  $1\frac{1}{2}$  вершка и рѣшетить ими, ставя ихъ на ребро. Изъ доски, шириною въ 6 вершковъ, можно вырѣзать 4 бруска, а двѣ такія доски или 8 брусковъ обойдутся въ 24 коп. Рѣшетникъ тесовой крыши на одну кв. саж. обходится въ 10 коп. Слѣдовательно, разница между рѣшетниками для теса и черепицы на одну кв. саж. кровли составитъ 14 коп. въ пользу перваго, а на 18 кв. саж.—2 р. 52 коп. Итакъ, матеріалъ черепичной крыши обходится всего на 22 коп. дороже матеріала тесовой крыши на всю крестьянскую избу среднихъ размѣровъ. Другими словами, разница въ стоимости матеріаловъ совсѣмъ ничтожна. Но при оцѣнкѣ работы, получается огромное преимущество на сторонѣ черепичной крыши. Черепицей покрыть крышу стумѣетъ всякій, а деревомъ только плотникъ, работа котораго цѣнится сравнительно дорого. По урочному положенію, на покрытіе тесомъ крыши въ 18 кв. саж. потребуется: плотниковъ  $0,9 \times 18 = 16,2$  по 50 коп. = 8 р. 10 коп., гвоздей одностесу штукъ  $24 \times 18 = 432$  или  $8\frac{1}{2}$  фунт. по 7 коп. = 59 коп. и тростесу штукъ  $50 \times 18 = 900$  или 45 фунт. по 7 коп. = 3 р. 15 коп. Всего, значить, 11 р. 84 коп. Такимъ образомъ, стоимость деревянной крыши выразится суммою 21 р. 60 к. + 11 р. 84 к. + 1 р. 80 к. = 35 р. 24 к., а черепичной—19 р. 30 к. + 4 р. 32 к. = 23 р. 62 к. Стало быть, разница въ пользу послѣдней болѣе 11 рубл. на 18 кв. саж. площади.

Большіе хозяева предпочитаютъ черепицѣ желѣзо. Между тѣмъ, не говоря о томъ, что желѣзная крыши гораздо дороже и въ пожарномъ отношеніи уступаютъ черепичнымъ, онѣ имѣютъ еще ту невыгоду, что требуютъ для своего покрытія специальныхъ мастеровъ, да каждая 4—5 лѣтъ необходимо ихъ окрашивать масляною краской во избѣжаніе порчи отъ ржавчины. Если хозяева признаютъ преимущество черепицы предъ желѣзомъ и будутъ вводить ее у себя, то собственнымъ примѣромъ невольно приудятъ крестьянъ строить несгораемая крыши.

Единственный недостатокъ черепичной кровли заключается, по-



видимому, въ ея относительной тяжести. По мнѣнію нѣкоторыхъ, для черепичной кровли не только стропила, — но и самыя стѣны зданія приходится утолщать и дѣлать прочнѣе. Однако, практика показываетъ, что не только срубленные изъ 4-вершковыхъ бревенъ деревянныя зданія, но и хлѣва съ хворостяными стѣнами, заплетенныя въ основѣ изъ накатинъ, выдерживаютъ свободно тяжесть черепичныхъ крышъ. Плоская черепица, приготовляемая теперь В. Н. Поливановымъ, вѣситъ  $10\frac{1}{2}$  пудовъ на кв. сажень кровли; несомнѣнно, что съ теченіемъ времени, при усовершенствованіи способовъ выдѣлки, можно достигнуть уменьшенія вѣса. Голландская черепица и теперь готовится вѣсомъ не болѣе 8 пуд. 21 фун. на кв. сажень кровли, т. е. подходит совершенно къ деревянной.

Остается еще замѣтить, что крестьянинъ, желающій покрыть черепицей свой дворъ, можетъ самъ участвовать въ выдѣлкѣ ея, какъ-то: подвозить матеріалы, мять глину, разгружать печи и производить, вообще, работы, не требующія спеціальнаго мастера. Такимъ образомъ черепичная кровля обойдется ему весьма дешево.

Обратимся теперь къ типу глино-соломенныхъ крышъ. Заслуживаетъ рекомендаціи способъ устройства такихъ крышъ, распространенныхъ въ Харьковской и Курской губерніяхъ.

На стропила идутъ жерди въ  $2\frac{1}{2}$  вершка въ поперечникѣ, и располагаются онѣ на разстояніи одной сажени другъ отъ друга. А  $1\frac{1}{2}$  вершковые жерди обрѣшетины кладутся параллельно коньку въ 6 вершкахъ одна отъ другой и прикрѣпляются къ стропиламъ деревянными гвоздями. Заблаговременно, до кладки кровли, рядомъ со строеніемъ вырывается яма слѣдующихъ, приблизительно, размѣровъ: длиною  $2\frac{1}{2}$  арш., а шириною и глубиною  $\frac{3}{4}$  арш. Дно и бока ея обдѣлываются досками, такъ какъ она служить для приготовленія пропитывающаго раствора. Послѣдній представляетъ смѣсь глины съ водою, имѣющую густоту известковаго раствора, употребляемаго для заливки кирпичной кладки, и долженъ быть тщательно перемѣшанъ и освобожденъ отъ камешковъ и другихъ твердыхъ частицъ. Вынутая изъ ямы земля располагается возлѣ въ видѣ откоса параллельно одной изъ длинныхъ сторонъ. Изъ прочной ржаной соломы приготовляются заблаговременно женщинами снопы, перевязанные на  $\frac{1}{2}$  ихъ длины отъ комля слабою вязью изъ соломы. Каждый такой снопокъ, до 2 вершковъ толщиной въ мѣстѣ перевязи, дѣлится на два пучка, которые скручиваются такъ, чтобы они плотно прилегали другъ къ другу и стягивались по всей длинѣ

концомъ перевязи. Перемѣшавъ хорошенько растворъ деревянной лопатой или сдѣланнымъ изъ жерди болтомъ съ прикрѣпленной къ концу его дощечкой, рабочій кладетъ снопокъ на узкій край ямы и концомъ болта съ усиліемъ погружаетъ его въ растворъ колосьями впередъ. Послѣ 6—7 кратной погрузки и выгрузки, снопокъ располагается на откосѣ, гдѣ излишекъ раствора стекаетъ съ него въ яму. Приготовивъ достаточное количество пропитанныхъ сноповъ, такъ штукъ около 200, приступаютъ къ кладкѣ кровли, пока солома еще мягка и не засохла. Одинъ рабочій влѣзаетъ на крышу, а другой подаетъ ему снопы шестомъ, воткнутымъ у перевязи. Кладку начинаютъ снизу, располагая снопы горизонтальными рядами. Нижній рядъ изъ сухихъ сноповъ кладется комлями внизъ, а всѣ послѣдующіе, вымоченные въ глину, комлями вверхъ, нажимая одинъ другого. Прикрѣпленіе къ рѣшетинамъ совершается или помощью отгибанія отъ сноповъ отдѣльныхъ соломинокъ, которыя закручиваются какъ веревка на рѣшетины, или деревянными колышками; въ послѣднемъ случаѣ снопокъ располагается такъ, чтобы перевязь его приходилась нѣсколько выше рѣшетины, а колышекъ втыкается между нею и перевязью и при обсыханіи соломы служитъ надежною связью. Дойдя до конька, получаютъ съ обѣихъ скатовъ крыши снопы, сходящіеся комлями; промежутки на конѣ закрываютъ или общезвѣстнымъ способомъ, или же дополняется снопами, поставленными стоймя комлями вверхъ. Въ послѣднемъ случаѣ, отогнувъ солому на оба ската, прикрываютъ коньковую часть, причѣмъ образуется высокій гребень, снопы котораго соединяются древесными вѣтвями между собою и съ обрѣшетиною. Окончательная отдѣлка состоитъ въ томъ, что поверхность крыши сглаживается граблями или спеціальнымъ гребнемъ съ деревянными зубьями, а солома на нижнемъ концѣ подрѣзывается серпомъ или другимъ способомъ.

Глино-соломенные крыши по своей дешевизнѣ и простотѣ заслуживаютъ полнаго вниманія. Въ Харьковской и Курской губерніяхъ онѣ существуютъ около 30 лѣтъ и чрезвычайно легко ремонтируются: сгнившіе снопы отъ времени до времени замѣняются новыми.

Управа предложила собранію принять слѣдующія мѣры: 1) покрыть для образца одинъ крестьянскій дворъ черепицею въ томъ селеніи, гдѣ существуетъ горшечное производство, чтобы опредѣлить стоймость покрытія всѣхъ построекъ въ одномъ крестьянскомъ

дворѣ, и произвести такой же опытъ съ глино-соломенной крышею; изъ этого выяснится, какія негорючая крыши болѣе подходятъ для данного уѣзда; 2) напечатать брошюрами руководства по производству черепицы и покрытію крышъ по обоимъ типамъ; 3) просить землевладѣльцевъ доставить образцы глины, чтобы знать мѣсто нахождения различныхъ глинъ и опредѣлить ихъ достоинства; тогда можно будетъ, взвѣсивъ всѣ условія, рекомендовать для каждого селенія опредѣленную негорючую крышу.

Докладъ Управы принятъ. А по предложеніи гласнаго В. Н. Поливанова содѣйствовать управѣ въ распространеніи черепичныхъ крышъ, собраніе постановило произвести опытъ покрытія крыши черепицею и съ дѣломъ изготовленія ея ознакомить крестьянъ сель Шемурши и Барашева, занимающихся гончарнымъ промысломъ.

За инициативу распространенія черепичныхъ крышъ собраніемъ выражена благодарность В. Н. Поливанову, а также инженеру управы за обстоятельную разработку вопроса о негорючихъ крышахъ.

Мы, съ своей стороны, не можемъ не пожелать полного успѣха такому симпатичному дѣлу, какъ инициатива г. Поливанова. Кромѣ дешевизны, черепичная кровля обладаетъ драгоцѣнными качествами: она не горитъ, не гниетъ какъ дерево и не ржавѣетъ какъ желѣзо.

Когда выяснятся достоинства черепичной кровли, спросъ на черепицу увеличитъ производство ея и удешевитъ стоимость, что вмѣстѣ съ уменьшеніемъ пожаровъ, несомнѣнно, послужитъ залогомъ къ усиленію благосостоянія крестьянъ.

*Е. Г.*

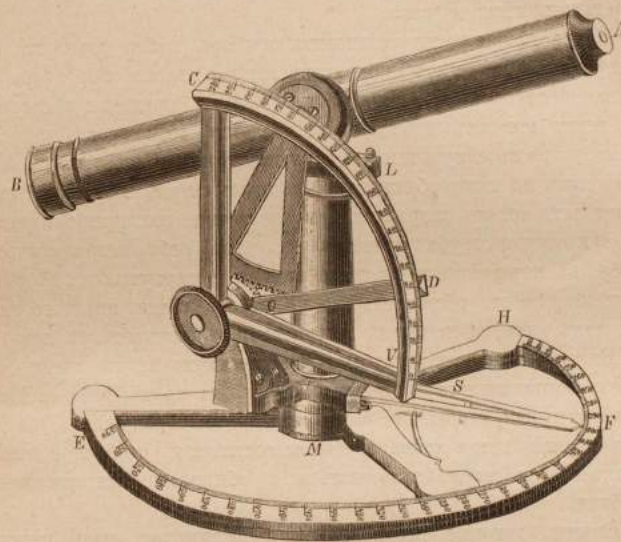
## ТОПОСКОПЪ.

Приборъ этотъ, установленный на башнѣ Св. Стефана въ Вѣнѣ и служащій для наблюденія окружающей мѣстности съ цѣлью точнаго опредѣленія пункта возникновенія пожара, построенъ въ 1837 г. тогдашнимъ директоромъ обсерваторіи von Littrow по порученію императора Франца I.

Въ общихъ чертахъ (см. рисунокъ) онъ состоитъ изъ зритель-

ной трубы АВ, поддерживаемой колонкой I.M, вокруг которой она можетъ быть повернута вправо или влево; кромѣ того труба можетъ имѣть движеніе вверхъ или внизъ вокругъ оси Т. Коротче говоря, зрительная труба можетъ быть повернута въ какой угодно плоскости.

Для горизонтальныхъ движеній имѣется дуга EFH, а для вертикальныхъ—дуга CDV; обѣ эти дуги снабжены дѣленіями. Для отсчитываній на дугахъ служатъ указатели (радіальная линейка) FS и DO, движеніе которыхъ находится въ полной зависимости



отъ движенія зрительной трубы; поэтому при поворачиваніи трубы на извѣстный уголъ вправо или влево, происходитъ такое же перемѣщеніе линейки FS, а при поворачиваніи вверхъ или внизъ—соотвѣтственно вращается указатель DO.

Отсюда слѣдуетъ, что зрительной трубѣ нельзя сообщить никакого движенія, которое не передалось бы тотчасъ одному или обоимъ указателямъ. Если теперь предположить, что весь приборъ имѣетъ вполнѣ неизмѣняемое (относительно окружающихъ предметовъ) положеніе на какомъ-нибудь высокомъ и удобномъ для наблю-

денія за окружающими предметами пунктѣ, то при двухъ послѣдовательныхъ визированіяхъ можно получить одинаковые отчеты на горизонтальномъ и вертикальномъ кругахъ только тогда, когда точка пересѣченія нитей зрительной трубы точно будетъ совпадать съ однимъ и тѣмъ же предметомъ.

Если затѣмъ имѣются предварительно составленныя таблицы, въ которыхъ помѣщены числа (горизонтальные и вертикальные отчеты на кругахъ) для всѣхъ болѣе важныхъ пунктовъ данной мѣстности, то направивши въ случаѣ возникновенія пожара зрительную трубу, можно по отчетамъ на дугахъ и съ помощью таблицъ вполне точно опредѣлить мѣсто пожара.

Иначе говоря, если установить приборъ, найти горизонтальные и вертикальные отчеты при визированіи (направленіи трубы) на находящіеся въ полѣ зрѣнія дома и другіе предметы и составить изъ этихъ отчетовъ таблицы, то является возможность во всякое время, даже въ самую темную ночь опредѣлять мѣсто пожара, между тѣмъ какъ на глазъ обыкновенно въ этомъ случаѣ возможно бываетъ опредѣлить только направленіе, но не точное положеніе предмета.

Зрительная труба представляетъ изъ себя астрономическую трубу, въ которой получаются обратныя (повернутыя на  $180^\circ$ ) изображенія; но это обстоятельство не имѣетъ почти никакого значенія, такъ какъ наблюдатель весьма скоро привыкаетъ къ нему.

Въ астрономическія трубы ночью предметы видны лучше, чѣмъ черезъ обыкновенныя зрительныя трубы, да кромѣ того вслѣдствіе своей меньшей длины онѣ болѣе удобны въ обращеніи. Однако въ томъ случаѣ, когда длина трубы не составляетъ особенной помѣхи, можно съ удобствомъ пользоваться и обыкновенными зрительными трубами.

Опыты, которые неоднократно производились надъ вѣнскимъ топоסקопомъ, дали весьма хорошіе результаты; по отчетамъ на кругахъ всегда находили въ таблицахъ тѣ самые предметы, на которые производилось визированіе. При этомъ не лишнимъ будетъ замѣтить еще и то, что этотъ приборъ въ Вѣнѣ назначенъ не только для опредѣленія пункта пожаровъ въ самомъ городѣ, но также и для всѣхъ даже самыхъ отдаленныхъ предмѣстій.

Таблицы составлены такимъ образомъ, что въ вертикальномъ столбцѣ страницы помѣщены отчеты горизонтальнаго круга, а въ горизонтальномъ столбцѣ — отчеты вертикальнаго круга; противъ

отчетовъ помѣщены названія тѣхъ пунктовъ (зданій, складовъ и пр.), положеніе которыхъ ими опредѣляется.

Какъ горизонтальная, такъ и вертикальная дуги вѣнскаго топоскопа раздѣлены на полуградусы; такая точность необходима вслѣдствіе большого количества и близости наблюдаемыхъ предметовъ; въ меньшихъ по величинѣ городахъ вполне достаточнымъ будетъ дѣленіе дугъ до одного (цѣлаго) градуса.

Градусныя дѣленія вѣнскаго прибора на вертикальной дугѣ идутъ отъ  $0^\circ - 210 = 105$ ; на горизонтальной же дѣленія продолжаются отъ  $211 - 520 = 155$ . Такой способъ обозначенія дѣленій принятъ для того, чтобы въ таблицахъ горизонтальные и вертикальные отчеты рѣзко отличались бы другъ отъ друга, такъ какъ иначе могли бы легко происходить ошибки. Предполагается однако измѣнить обозначенія такимъ образомъ, что на горизонтальной дугѣ отъ  $0 - 110^\circ$ , а на вертикальной отъ  $111^\circ - 220$ ; это измѣненіе, какъ полагаютъ, отразится благоприятно на таблицахъ. Горизонтальныя дѣленія прибора въ его теперешнемъ видѣ идутъ справа на лѣво, между тѣмъ какъ ради удобства отсчитыванія предполагается ввести направленіе дѣленій обратное этому, т. е. слѣва вправо и при этомъ придерживаться десятичной системы въ подраздѣленіяхъ.

Въ заключеніе замѣтимъ, что описываемый приборъ можно приспособить не только въ башнѣ, но и къ какому-нибудь высокому дому и пр. («Zeitschrift der oberösterreichischen Feuerwehren»).

## О ПОЖАРНЫХЪ СЪѢЗДАХЪ.

За послѣднія 10—15 лѣтъ у насъ получили сильное развитіе всевозможные съезды. Устраиваютъ и собираются на съезды и врачи, и естествоиспытатели, и желѣзнодорожники, и археологи и чуть ли даже не собиратели марокъ. Слѣдовательно съезды необходимы, вызваны самою жизнью и ея условіями и дѣйствительно приносятъ огромную пользу не только для участниковъ этихъ съездовъ, но и для всего народонаселенія. На съездахъ дѣлается много сообщений

о новых открытиях, изобрѣтеніяхъ и усовершенствованіяхъ, происходятъ обмѣнъ мнѣній и знаній и разбираются такіе вопросы, которые не могутъ быть рѣшены единолично; не говоря уже про то, что съѣзды сильно поднимаютъ товарищескій духъ и вызываютъ соревнованіе въ работѣ.

При такомъ важномъ значеніи съѣздовъ и кромѣ того зная, что уже многіе устраиваютъ ихъ, кажется какъ-то страннымъ, что у насъ до сихъ поръ (кромѣ Остзейскихъ губерній, которыя значительно опередили насъ въ пожарномъ дѣлѣ и гдѣ уже давно сознаютъ всю важность пожарныхъ съѣздовъ) не было ни одного съѣзда представителей столь насущнаго и важнаго для каждаго изъ насъ дѣла, именно пожарнаго. А какая гуманная, по вмѣстѣ съ тѣмъ и чисто практическая, цѣль такого съѣзда и сколько бы нашлось работы для его членовъ! Тутъ и вопросы страхованія отъ огня и обезпеченія пожарныхъ служащихъ, и статистика пожаровъ, и изслѣдованіе ихъ причинъ, и пожарный обозъ, и обсужденіе различныхъ аппаратовъ для тушенія и предупрежденія пожаровъ, и огнеупорныя постройки—словомъ, работы столько, что хватить не только на одинъ, а на цѣлыя десятки съѣздовъ. Периодическіе съѣзды выяснили бы, что намъ необходимы спеціальныя печатныя органы пожарнаго дѣла, постоянныя пожарныя бюро со складами различныхъ инструментовъ, куда бы могъ обращаться всякій за соотвѣтствующими справками и покупкою пожарныхъ принадлежностей, минуя частныя магазины, большею частію очень дорогіе и не всегда добросовѣстные; наконецъ, съѣзды могли бы взять на себя пропагандированіе вольныхъ пожарныхъ обществъ, польза которыхъ несомнѣнно чрезвычайно велика, и устройство выставокъ; послѣднія даже необходимы при съѣздахъ, какъ иллюстрирующія все новое и полезное и знакомящія и пріохочивающія публику къ пожарному дѣлу.

Пожарныхъ дѣятелей у насъ на Руси много, но всѣ они, вслѣдствіе отсутствія руководящаго начала и взаимныхъ сношеній, идутъ какъ-то въ разбродъ, дѣйствуя каждый на свой страхъ и рискъ; съѣзды же сплотили бы этихъ тружениковъ во едино, какъ для ихъ пользы, такъ и для пользы дѣла, а слѣдовательно и всего народа. А потому нельзя искренно не порадоваться предстоящему въ Петербургѣ первому пожарному съѣзду и не пожелать отъ всего сердца его членамъ всякаго успѣха въ этомъ благомъ ихъ начинаніи.

*Н. Мишуровъ.*

## ХРОНИКА.

— Вдова скончавшагося С.-Петербургскаго Градоначальника генераль-лейтенанта Петра Аполлоновича Грессера удостоилась получить отъ Ихъ Императорскихъ Величествъ Государя Императора и Государини Императрицы телеграммы, въ которыхъ выражены печаль о совершившейся потерѣ и глубокое уваженіе къ покойному.

— Министерствомъ Внутреннихъ Дѣлъ утвержденъ уставъ Нейгаузенскаго (волость), Лифляндской губерніи, общества взаимнаго вспоможенія при пожарныхъ случаяхъ.

— На пожарной выставкѣ будетъ выставленъ свѣтовой сигнализационный аппаратъ полковника Миклашевскаго, дающій чрезвычайно сильныя свѣтовые вспышки; воспламеняющійся въ аппаратѣ порошокъ составляетъ секретъ пиротехнической лабораторіи «Ониксъ». Въ числѣ другихъ экспонатовъ заслуживаютъ вниманія пожарные факелы Х. В. Чернохвостова и огнеупорная краска для пропитыванія различныхъ тканей техника Коровина.

— Во время выставки, въ присутствіи ея экспонентовъ и членовъ пожарнаго съѣзда, на Невѣ предполагается произвести испытаніе пожарныхъ пароходовъ различныхъ системъ.

— Для борьбы съ лѣсными пожарами инженеръ-технологъ Станюковичъ изобрѣлъ особая сѣти, непроницаемыя для огня, которыя легко кладутъ границу пожарницамъ. Изобрѣтатель, по слухамъ, явится экспонентомъ на пожарной выставкѣ.

— Въ Москвѣ, въ Петровскомъ паркѣ, предполагается устроить пожарный резервъ, который будетъ помѣщаться въ надворныхъ постройкахъ Петровскаго дворца.

— Въ Нижнемъ Новгородѣ организуется вольное пожарное общество. По слухамъ, учредители въ скоромъ времени представятъ проектъ устава на утвержденіе городской думы.

— Предполагаемая командировка на пожарный съезд казанскаго брантмаіора г. Тябина, какъ слышно, не состоится.

— Въ Петербургѣ, въ одной изъ квартиръ, недавно чуть было не произошелъ пожаръ отъ графина съ водою, поставленнаго на окнѣ. Отъ преломленія лучей солнца, собравшихся въ фокусѣ на подоконникѣ — послѣдній началъ тлѣть и воспламенилъ занавѣску. По счастью хозяинъ квартиры во-время увидѣлъ огонь и прекратилъ дальнѣйшее его распространеніе.

— Казанское вольное пожарное общество, уставъ котораго недавно утвержденъ, начинаетъ понемногу организоваться. Въ изданной имъ печатной инструкціи для дѣйствительныхъ членовъ и должностныхъ лицъ опредѣлены обязанности отрядовъ трубнаго, технического, охранительнаго и лазальщиковъ. Дѣйствительнымъ членамъ предписывается по сигналу о пожарѣ немедленно являться въ установленной формѣ или съ присвоенными знаками.

— Въ Казани, на озерѣ Кабанѣ въ апрѣлѣ производилась проба пожарной паровой машины 1-й части. Машина оказалась вполне удовлетворительной; струя воды, выбрасываемая машиной, достигаетъ до 12 саж. по горизонтальному направленію, вверхъ — немного меньше. Машина отапливается каменнымъ углемъ.

## Историческіе пожары.

Бѣдствія отъ огня въ древности на Руси были очень часты. Мѣры противъ огня въ то время существовали только предохранительныя: старались дѣлать пошире дворы, правительство приказывало ставить на кровли строеній кадки съ водою и мѣрники съ помелами; запрещалось по ночамъ сидѣть съ огнемъ и топить лѣтомъ мильни и даже нечи въ избахъ, а вмѣсто того жители должны были готовить себѣ пищу въ огородахъ. Эта мѣра одна по себѣ была плохимъ средствомъ и притомъ не всѣ ей подлежали: нѣкоторымъ зажиточнымъ хозяевамъ, такъ называемымъ служилымъ людямъ, по хорошимъ ихъ отношеніямъ съ воеводами, позволялось то, что

вообще запрещалось другимъ; воевода могъ разрѣшить топить лѣтомъ избу, если находилъ, что день довольно пасмуренъ или влаженъ, и мыльно изъ снисхожденія къ больнымъ и родильницамъ. Когда вспыхивалъ пожаръ, всѣ дѣйствія противъ него ограничивались тѣмъ, что старались ломать строенія, стоявшія близъ горящихъ зданій. Только въ Москвѣ были нѣкотораго рода обычныя мѣры гашенія огня при пожарахъ. При царѣ Михаилѣ Оеодоровичѣ существовали какіе-то холстинные парусы сажень въ пять длиною и щиты изъ дубьевъ съ рукоятями. При царѣ Алексѣѣ Михайловичѣ велѣно было, чтобъ всѣ вообще зажиточные люди заводили у себя «водоливныя мѣдныя трубы», а люди съ меньшимъ достаткомъ складывались вмѣстѣ по пяти дворовъ для покупки одной трубы, и въ случаѣ пожара всѣ должны были бѣжать для погашенія. Также въ эту эпоху было рекомендовано правительствомъ, чтобы мѣшать распространенію огня, на смежныя дома класть снасти изъ кожъ и поливать ихъ водою.

Что же касается до пожарной части въ Петербургѣ во времена царствованія Петра I-го, то о нихъ авторъ описанія этого города въ 1718 году отзывается съ похвалою. Несмотря на то, что не проходило недѣли безъ пожара, и что въ городѣ зданія были большею частью деревянные, крытыя досками, или дранью, легко воспламенявшимися, пожары въ Петербургѣ, благодаря хорошимъ распоряженіямъ, никогда не были велики и рѣдко давали сгорать двумъ домамъ въ разъ, да и то развѣ они стояли близко другъ отъ друга. На всѣхъ городскихъ башняхъ помѣщались постоянно караульщики, сторожившіе городъ денно и нощно: едва замѣчали они пламя въ какомъ-нибудь зданіи, то начинали набать, который повторялся затѣмъ на всѣхъ колокольняхъ и били тревогу барабаны. Заслышавъ это, на пожаръ бѣжали сломя голову тысячи плотниковъ, которыми былъ тогда полонъ городъ, и которые были обязаны, какъ и солдаты, подъ страхомъ жестокаго наказанія за неисполненіе, сбѣгаться съ топорами на мѣсто происшествія. На пожаръ являлся всегда изъ первыхъ царь, или Меншиковъ, или кто-нибудь изъ значительнѣйшихъ генераловъ. Петръ поощрялъ работниковъ собственнымъ примѣромъ и, въ случаѣ большой опасности, вооружался самъ топоромъ, взбирался на полусгорѣвшіе дома и вообще, по сказаніямъ современника, принимался за дѣло такъ, что у зрителей часто дрожь пробѣгала по жиламъ. Сначала для Петербурга было постановлено, чтобы на пожаръ являлись съ каждаго двора

«со определенными инструментами», за чѣмъ надзирали учрежденные по городу десятскіе, сотскіе и пятисотенные. Пожарныя трубы, мѣдныя, и съ рукавами, были только въ адмиралтействѣ. Генералъ-полицеймейстеръ Девьеръ, представляя въ 1721 г. сенату, что эти трубы, за дальностью разстояній, не поспѣвали всюду во-время, отчего пожары прекращать было трудно, ходатайствовалъ о заказѣ въ Голландіи для четырехъ острововъ по одной заливной мѣдной трубѣ съ рукавами, въ 400 рублей каждая, что сенатъ и разрѣшилъ.

Въ древности на Руси пожары были самое повседневное и повсемѣстное явленіе. Стародавняя Россія славилась многими историческими пожарами, губившими не только жилища, но и тысячи людей. Вотъ эти примѣры изъ нашей исторіи. Въ 1124 году, іюня 23 и 24 въ Кіевѣ сгорѣло однихъ церквей около 600; въ 1185 г. апрѣля 13 во Владимірѣ на Клязьмѣ сгорѣло 30 церквей; въ 1192 г. въ томъ же городѣ въ нонѣ сильнымъ пожаромъ истреблено 14 церквей и до тысячи домовъ; въ 1194 г. были большіе пожары въ Русѣ, Ладогѣ и Новгородѣ, въ послѣднемъ мѣстѣ они были такъ часты, что жители покинули свои жилища и жили въ открытомъ полѣ. Въ 1199 г. во Владимірѣ сгорѣло 16 церквей и половина города; въ 1212 г. въ Новгородѣ сгорѣло 4.300 домовъ и 25 церквей; въ маѣ мѣсяцѣ 1217 г. однихъ церквей 15; въ маѣ 1227 г. бывшимъ пожаромъ во Владимірѣ на Клязьмѣ обращено въ пепель 27 церквей, дворецъ бывшаго Вел. Ки. Константина Всеволодовича и церковь со знатнымъ его книгохранилищемъ; въ 1231 г. вся Славянская часть Новгорода истреблена пожаромъ; въ маѣ 1267 г. превращена въ пепель вся Неревская часть города; та же часть опустошена пожаромъ въ 1299 г., при чемъ сгорѣло 22 церкви и великое множество домовъ; въ 1340 году сильнымъ пожаромъ опустошена большая часть Новгорода; въ 1355 г. то же случилось съ Москвою, при чемъ весь Кремль и 13 церквей обращены въ пепель. Въ 1349 г. въ Новгородѣ сильнымъ пожаромъ истреблено, кромѣ домовъ, восемь каменныхъ и двѣ деревянныя церкви. Въ 1412 г. въ Твери крѣпость Городень на Волгѣ съ церковью Пресвятыя Богородицы и княжескимъ дворцомъ сгорѣли; іюля 14, 1445 г. вся почти Москва обращена въ пепель; загорѣлось ночью, въ то время стояла большая засуха и пламя такъ усилилось, что о тушеніи города нельзя было и думать. Не только всѣ деревянныя дома выгорѣли, но и каменные строенія, церкви и самыя городскія стѣны были повреждены и отъ разцѣлилъ пали. Въ этотъ по-

жаръ погибло множество людей, которые съ имуществомъ своимъ бѣжали въ Москву отъ татаръ. Пламя въ Москвѣ не пощадило ни одного дома. Великая княгиня принуждена была оставить столицу и выѣхать въ Ростовъ. Пожаръ въ Москвѣ, бывший въ 1493 г., также истребилъ весь городъ и Кремль. Пожаръ, бывший тамъ же въ 1547 г., кромѣ сгорѣвшихъ строеній загубилъ болѣе двухъ тысячъ народа. Пожаръ 1591 г. извѣстенъ тѣмъ, что доставилъ Борису Годунову случай показать предъ народомъ свою щедрость; пожары при царѣ Михаилѣ Ѳеодоровичѣ были такъ часты, что не обходилось безъ нихъ ни одного мѣсяца; иногда ихъ было такое обиліе, что они слѣдовали одинъ за другимъ каждую недѣлю, и даже случалось, что въ одну ночь Москва загоралась раза по два или по три. Нѣкоторые изъ этихъ пожаровъ были такъ опустошительны, что истребляли въ одинъ разъ третью часть столицы. При Алексѣѣ Михайловичѣ Москва нѣсколько разъ испытывала подобныя пожары, напр. во время возмущенія народнаго по поводу пошлины на соль въ 1648 г., потомъ въ 1664 и 1667 гг. По свидѣтельству секретаря римскаго императора, Лизека, бывшаго въ 1673 г. въ Москвѣ, пожары въ непродолжительную бытность его въ городѣ случились шесть разъ, обращавшіе по тысячѣ домовъ и болѣе въ пепель (въ это время часть стрѣльцовъ опредѣлена была къ тому, чтобы слѣдить гдѣ загорится и тотчасъ же бить набатъ и тушить пожаръ). Въ началѣ семнадцатаго столѣтія пожары были также опустошительны и въ другихъ городахъ, такъ напримѣръ, во Псковѣ въ 1623 г. пожаръ истребилъ весь городъ до тла, такъ что жители, обѣдѣвши, долго не могли послѣ того поправиться.

Въ первые годы существованія Петербурга, когда строеніе города было почти сплошь деревянное, при неустройствѣ полиціи, при недостаткѣ инструментовъ, пожары бывали чрезвычайно часты, но рѣдко опустошительны: строеніе города, состоявшее изъ низкихъ небольшихъ домовъ съ отдаленными отъ нихъ сараями и службами способствовало скорому тушенію огня; достаточно было изломать нѣсколько избъ или мазанокъ, прилежавшихъ къ мѣсту, объятому пламенемъ, чтобы остановить дальнѣйшее распространеніе огня. Впослѣдствіи съ постепеннымъ улучшеніемъ строенія, съ образованіемъ полицейскаго управленія, съ учрежденіемъ пожарныхъ командъ, пожары сдѣлались рѣже, но дѣйствія ихъ на строенія чрезвычайно слатяія, высокія, наполненныя на дворахъ деревянными постройками, вмѣщающія въ себѣ большіе запасы легко воспламеняющихся

веществъ, стали несравненно опаснѣе. Тушеніе пожара сдѣлалось искусствомъ, требующимъ практики, присутствія духа и быстроты соображенія. Исторія Петербурга представляетъ нѣсколько случаевъ ужасныхъ пожаровъ.

Вотъ самые большіе пожары, бывшіе въ столицѣ. Первый изъ значительныхъ пожаровъ случился въ 1710 году; въ этотъ пожаръ сгорѣлъ въ одинъ часъ Гостиный дворъ, состоявшій изъ нѣсколькихъ сотенъ бревенчатыхъ лавокъ, помѣщавшійся на Петербургской сторонѣ, вблизи нынѣшней Троицкой площади. При этомъ несчастномъ случаѣ петербургскіе купцы понесли большія потери отъ того, что много товаровъ не только сгорѣло, но и расхищено было въ суматохѣ. Тогда по угламъ сгорѣвшаго Гостиного двора поставили крестообразно четыре висѣлицы; на нихъ повѣшены были по жребію четверо изъ двѣнадцати грабителей, расчитывавшихъ на добычу во время пожарной тревоги.

Въ 1718 году въ возникшей столицѣ тоже было не мало пожаровъ, хотя особенно большого не было; но постройки горѣли довольно часто. Такія частыя бѣдствія принудили Петра Великаго 2-го апрѣля 1718 года собственноручно предписать слѣдующія правила: «1) чтобы печи дѣлали съ фундамента, а не на полахъ; 2) чтобы уголь, гдѣ печь, былъ вырубленъ и фута по два кирпичемъ отъ конца отрубленныхъ стѣнъ до печи сдѣланы были; 3) чтобы трубы были такъ широки, чтобъ человѣку пролѣзть было можно; 4) чтобъ потолки были съ глиною, а не бревенчатые или досчатые; 5) кровли чтобъ были черепицею, дерномъ или гонтами крыты, а не досками или дранью, и, конечно, безъ скалы». Указомъ царя 20 октября 1719 г. велѣно строить конюшни, погреба, сараи и прочее надворное строеніе каменное, мазанковое или досчатое, дабы сіе послѣднее въ случаѣ пожара можно было скорѣе разметать, нежели бревенчатое.

Второй большой пожаръ въ Петербургѣ случился въ 1727 году 1-го августа; огонь вспыхнулъ въ магазинахъ на берегу Невы; сгорѣло нѣсколько смежныхъ домовъ, потомъ загорѣлись стоявшія на Невѣ барки; всѣ онѣ, числомъ тридцать двѣ, съ грузомъ слишкомъ на три милліона рублей, были истреблены огнемъ. Людей погибло до пятисотъ человѣкъ. Молодой императоръ Петръ II самъ дѣйствовалъ на пожарѣ и, какъ передаетъ бывшій въ то время въ Петербургѣ испанскій посолъ Дюкъ де Лирія, «съ горькими слезами бро-

сая въ опасности». На другой день треть потери выдана была отъ казны пострадавшимъ.

Но особенно были часты большіе пожары въ столицѣ въ царствованіе Анны Іоанновны, хотя въ это царствованіе правительство часто напоминало обывателямъ столицы, чтобы они содержали печныя трубы въ исправности—указъ гласилъ, что если: «учинится пожаръ и сыщется про то подлинно, что отъ нечищенія трубъ, непрочности ихъ или прочаго недосмотрѣнія, за то незнатныхъ персонъ дворецкимъ и служителямъ, а подлымъ—самимъ чинено будетъ наказаніе, а съ помѣщиковъ чьи тѣ дома, возмутся штрафы». Но эти предупредительныя мѣропріятія не привели къ ожидаемому результату,—и первый большой пожаръ въ столицѣ случился 11-го августа 1736 года. Большое пространство между теперешнимъ почтамтомъ, Мойкою и Невскимъ проспектомъ представляло одно пепелище—сгорѣло болѣе сотни домовъ. Этотъ пожаръ приключился отъ неосторожности слугъ жившаго на Мойкѣ персидскаго посла Ахмедъ хана. Слуги курили трубку на дворѣ, искра запала въ сѣно, черезъ полчаса домъ пылалъ, и вскорѣ горѣли и смежныя строенія. Во время этого бѣдствія, нижніе воинскіе чины полковъ гвардіи и флота, приведенные на пожаръ спасать и охранять спасенное имущество, сами принялись грабить. Это легко усмотрѣлъ бывшій на пожарѣ кабинетъ-министръ графъ Остерманъ; въ своемъ предписаніи генераль-полицеймейстеру онъ говоритъ, что «грабители поступали какъ въ непріятельской землѣ». Потому приказано было произвести «осмотръ» въ домахъ гдѣ разставленъ былъ постой,—тайно, но искусно черезъ добрыхъ и вѣрныхъ офицеровъ. Пожаръ этотъ вызвалъ также нѣсколько и другихъ постановленій, касавшихся устройства домовъ. Такъ напр., обращено было вниманіе на небрежное исполненіе указа Петра I о имѣніи на каждомъ дворѣ колодезь и указомъ предписано было полиціймейстерской канцеляріи «дабы впредь такого отъ недостатка воды напраснаго раззоренія приключиться не могло: во всемъ С.-Петербургѣ публиковать указами, чтобы у всѣхъ обывателей нынѣ же сдѣланы и въ добромъ порядкѣ содержаны были на каждомъ дворѣ, по одному колодезю».

4-го іюня 1737 года пожаръ въ Петербургѣ снова вспыхнулъ разомъ въ двухъ мѣстахъ и обратилъ всю часть города, отъ истока Мойки до Зеленаго моста (нынѣшняго Полицейскаго) въ пепелище. Сгорѣло болѣе тысячи домовъ и погибло нѣсколько тысячъ человѣкъ. Въ томъ же году случился еще и другой сильный пожаръ

въ столицѣ, сгорѣла часть города отъ Вознесеня до Крюкова канала. Этимъ пожарамъ, какъ было потомъ дознано, предшествовали поджоги. Такъ, рядомъ съ домомъ цесаревны Елизаветы Петровны (гдѣ теперь Павловскія казармы) въ домѣ Линзена найдена на крышѣ кубышка съ порохомъ и воспламеняющимися веществами. Это усилило надзоръ полиціи и на двѣ недѣли обезоружило злоумышленниковъ. Но послѣ этого поджигатели снова начали дѣйствовать и въ ночь на 24-е іюня 1737 года, въ окрестностяхъ Большой Милліонной улицы разомъ въ двухъ различныхъ пунктахъ подожжены службы на тѣсныхъ дворахъ, и при поднявшемся вѣтрѣ пожаръ принялъ значительные размѣры; къ утру теперешня дворцовая набережная отъ Мраморнаго дворца до Мошкова переулка и большая часть Милліонной улицы представляла груды развалинъ. Въ послѣдніе оба пожара обращена въ пепель десятая часть по счету столичныхъ домовъ, а по обширности построекъ въ сгорѣвшемъ районѣ жило до пожара больше десятой части итѣго населенія. Повтореніе бѣдствія вызвало рядъ мѣропріятій, правительство сдѣлало тоже одну мѣру замѣчательную въ статистическомъ отношеніи: для открытія поджигателей велѣно было раздѣлить городъ на нѣсколько частей и затѣмъ на каждой части произвести обстоятельную перепись жителей въ три дня. Мѣра эта послужила къ открытію злоумышленниковъ, которые впоследствии и понесли жестокую кару; одинъ изъ нихъ былъ сожженъ самъ живымъ на нынѣшней Морской улицѣ. Послѣ пожаровъ 1737 года городъ былъ раздѣленъ на пять частей, и въ первый разъ даны официально названія петербургскимъ улицамъ.

16-го іюля, за Литейнымъ дворомъ, противъ Выборгской стороны, горѣли барки съ пенькой и масломъ, рыбой и хлѣбомъ. На пожарѣ погибло не мало людей, сгорѣлъ и виновникъ катастрофы, принесшій на барку горящую лучину, отъ которой загорѣлась пенька.

Въ кратковременное регентство Бирона была введена обязательная явка на пожары гвардейскихъ солдатъ, и въ каждомъ полку приказано было имѣть по 1 заливной англійской большой трубѣ, со всѣми къ ней принадлежностями, по 1 чану и парусу и на каждый баталіонъ по 1 большому крюку съ цѣпью, по 1 лѣстницѣ, да въ каждой ротѣ топоровъ 25, ведеръ 25, 1 щипъ и 4 лопаты. Сверхъ того, въ каждую роту приказано еще сдѣлать по два малыхъ крюка, 4 ручныхъ трубы, купить 6 лошадей, чтобъ возить большую трубу, — чанъ съ парусомъ и крючья и вилы.

При императрицѣ Елизаветѣ Петровнѣ пожары въ столицѣ не прекращались, особенно въ 1748 году они были опять часты. Въ этомъ году, указомъ отъ 2-го іюня, предписано разставить въ Петербургѣ гвардейскіе пикеты около дворцовъ для сбереганія ихъ отъ поджигателей. Такіе поджигатели явились и въ Москвѣ, гдѣ въ продолженіе 16-ти дней, ежедневными пожарами съ 16-го Мая по 26-е число навели такой ужасъ, что жители, какъ говоритъ Нацокинъ въ своихъ запискахъ, принуждены были изъ домовъ выѣзжать въ поля. Одновременно съ этимъ въ Петербургѣ, какъ пишетъ въ своихъ запискахъ князь Шаховскій, въ одну ночь полиціи приказано было сломать на большихъ улицахъ, какъ-то: на набережной Невы, въ Милліонной и Луговой, у палатъ деревянныя крыльца и внутри домовъ мелкія деревянныя строенія сломать, и приказано строить каменныя. Въ 1752 году частые пожары въ Москвѣ и лѣсныя въ окрестностяхъ Петербурга вызвали Высочайшее повелѣніе: о поставкѣ въ Петербургѣ пикетовъ изъ предосторожности отъ пожаровъ и о заведеніи огнегасительныхъ снарядовъ въ обоихъ городахъ по частямъ городскимъ. Въ 1761 году былъ большой пожаръ въ Мѣдвѣнскихъ улицахъ. Сама Государыня присутствовала на немъ. Послѣ этого пожара повелѣно было, для обезпеченія строившихся остановить всѣ дворцовыя и казенныя работы, а также установить умѣренную цѣну на строительные матеріалы. Въ царствованіе императрицы Екатерины II сгорѣлъ въ 1763 году Гостиный дворъ на Васильевскомъ островѣ. Послѣ этого пожара назначена была поощрительная награда тѣмъ изъ пожарной команды, кто являлся первымъ на пожаръ. Въ маѣ 1771 года случился большой пожаръ на Васильевскомъ островѣ; начался пожаръ съ дома графа Миниха и сгорѣли всѣ дома по 10-й, 11-й, 12-й и 13-й линіямъ. Въ 1774 году выгорѣло между Адмиралтействомъ и Мойкой болѣе 140 домовъ—въ этомъ числѣ болѣе сотни каменныхъ строеній. Въ 1780 году, горѣлъ въ Духовъ день Гостиный дворъ. Одна только каменная часть, обращенная къ Невскому, уцѣлѣла, остальное же деревянное строеніе, и вмѣстѣ съ нимъ часть расположенныхъ за нимъ домовъ выгорѣла. Въ 1782 году произошелъ большой пожаръ на Бойнѣ, близъ Большого рынка, всѣ деревянныя лавки сгорѣли, впрочемъ часть товаровъ была спасена. На этомъ пожарѣ, вмѣстѣ съ гвардейскими солдатами, самое дѣятельное участіе принимали князь Потемкинъ и графъ Орловъ. Государыня тоже присутствовала на пожарѣ. Послѣ этого пожара былъ указъ, по которому всѣмъ купцамъ



дозволялось открывать особые магазины во всѣхъ кварталахъ столицы. Цѣль этого распоряженія была та, чтобы предупредить огромные убытки, которые можетъ причинить торговлѣ пожаръ, если всѣ лавки будутъ находиться въ одномъ мѣстѣ. Императрица Екатерина имѣла даже намѣреніе не допускать торговли въ такомъ обширномъ зданіи, какъ вновь создаваемый тогда Гостиный дворъ.

Въ 1795 году сгорѣлъ Андреевскій рынокъ на Васильевскомъ островѣ. Въ слѣдующемъ году, въ маѣ, пожаръ случился въ Гавани и въ Эрмитажѣ. — Вотъ какъ описываетъ пожаръ сама Императрица въ письмѣ къ Гримму: «Въ одинъ прекрасный день, и очень жаркій день, 25-го мая, собралась гроза и молнія ударила въ сарай, гдѣ хранятся галеры, и всѣ онѣ сгорѣли вмѣстѣ съ кононерскими шлюпками; это случается во второй разъ въ мое существованіе. Все необходимое будетъ уже въ это лѣто выстроено, а старый хламъ сгорѣлъ, и Богъ съ нимъ! За то гавань очистилась. На другой день послѣ этого приключенія молнія ударила въ одну изъ трубъ Эрмитажа, которую расколола пополамъ между старой библіотекой и билліардной; дымъ шелъ сильный, но огня не было. Весь Петербургъ сбѣжалъ туда и народъ оставался на пожарѣ съ трехъ часовъ пополудни до полуночи, т. е. не въ самомъ Эрмитажѣ, а въ прилегающихъ къ нему улицахъ и на набережной, выражая горячія желанія, чтобы Эрмитажъ былъ спасенъ отъ огня, котораго тамъ и не было». Вотъ всѣ большіе пожары, случившіеся въ Петербургѣ въ XVIII столѣтіи.

*М. И. Пыляевъ.*

## ПОЖАРЫ ВЪ ПЕТЕРБУРГѢ.

— 29-го апрѣля, въ 11 часу вечера, на Банковскому переулку, въ каменномъ двухъэтажномъ зданіи, въ москотильной лавкѣ купца Александра Бардина, подъ № 53, произошелъ пожаръ. Огонь, охвативъ часть товара, началъ проникать въ верхній этажъ, занятый кладовою того же владѣльца. Прибывшими пожарными командами пожаръ тотчасъ же былъ прекращенъ. Товаръ былъ застрахованъ.

— 30-го апрѣля, въ 4 часа пополудни, загорѣлся домъ № 17 на Васильевскомъ островѣ, по 6-й линіи. Огонь показался въ квартирѣ 7-жи Москалевой. Прислуга, затопивъ печь на кухнѣ, ушла, оставивъ топившуюся плиту. Изъ кухни огонь перешелъ въ комнаты и проникъ въ чердачное помѣщеніе. Прибывшей пожарной командѣ удалось локализовать огонь. Часть крыши надъ горѣвшимъ чердакомъ снята, потолокъ квартиры разобранъ. Убытокъ отъ пожара незначительный.

— 2-го мая, въ 10 часовъ вечера, въ домѣ № 2—128, по Могилевской улицѣ, въ квартирѣ надсмотрщика почтово-телеграфнаго округа Николая Серагузова, отъ сильно накалившейся дымовой трубы загорѣлась деревянная перегородка. Прибывшею пожарной командою пожаръ былъ тотчасъ же потушенъ. Домъ застрахованъ. Убытокъ заявленъ на сумму до 500 р.

## ПО РОССИИ.

**Москва.** Въ 12-мъ часу ночи, 21-го апрѣля, вспыхнулъ пожаръ за Рогожской заставой, въ районѣ 1-го стана Московскаго уѣзда, по Владимірскому шоссе, на Маринскомъ химическомъ заводѣ минеральныхъ и гарнаго маслъ Зиллеръ, расположенномъ верстахъ въ трехъ отъ Москвы. Загорѣлось отъ неизвѣстной причины возлѣ забора. Первоначально запылалъ желѣзный резервуаръ, наполненный «гудрономъ», и бочки съ товаромъ, а затѣмъ огонь перешелъ на прудъ, поверхность котораго была покрыта стекавшими со двора вмѣстѣ съ таявшимъ снѣгомъ различными минеральными веществами, проливающимися зимой. Сильное пламя, подымавшееся вверхъ до пяти сажень, широко разливавшееся надъ прудомъ, представляло страшную картину. Въ виду того, что пожаръ началъ угрожать серьезнѣйшею опасностью заводскимъ строеніямъ, администрація завода обратилась по телефону съ просьбою къ московскому брантмаіору выслать городскую пожарную команду. Вмѣстѣ съ тѣмъ были приняты мѣры къ тому, чтобы огонь по канавамъ не перешелъ на другіе пруды, имѣющіеся при заводѣ, для чего канавы эти были

засыпаны обожженной известью. Вскорѣ на пожаръ прибыла московская пожарная команда Рогожской части, благодаря усилямъ которой самый заводъ, начинавшій уже загораться, былъ спасенъ и самый пожаръ къ двумъ часамъ ночи окончательно прекращенъ. Убытокъ отъ пожара простирается до трехъ тысячъ рублей. Заводъ Зиллеръ застрахованъ въ 1-мъ Россійскомъ страховомъ Обществѣ. (Рус. В.).

— 28-го апрѣля, въ исходѣ 9 часа веч., вспыхнулъ большой пожаръ на Андроньевскомъ гвоздильномъ заводѣ Гужонъ, расположенномъ между Проломной и Рогожской заставами, въ районѣ 3-го участка Лефортовской части. Горѣлъ громадный деревянный сарай, половина котораго была занята складомъ ящиковъ съ гвоздями, а другая половина наполнена фанерами, употребляемыми для ящиковъ. Огонь съ необычайной быстротой распространился по всему сараю. Не прошло и получаса, какъ всѣ громадные штабели лѣса, наложеннаго болѣе двухъ сажень въ высоту, и штабели ящиковъ съ гвоздями, наложенныхъ до такой же высоты—все было въ огнѣ. Широкий, длинный и высокій костеръ пылалъ сильнымъ пламенемъ. Массы народа собрались къ мѣсту пожара, окруживъ заводъ со всѣхъ сторонъ и занявъ полотно Курской желѣзной дороги, прилегающее къ заводу. Шесть пожарныхъ командъ быстро прибыли къ мѣсту пожара, но отстоять что либо изъ пылавшаго склада не было возможности. Весь сарай, со всѣмъ находившимся въ немъ лѣсомъ, котораго по страховой оцѣнкѣ было на 22.500 р., сгорѣлъ до основанія; погибли также въ пламени и всѣ находившіяся въ сгорѣвшемъ складѣ ящики съ гвоздями. Въ помощь пожарнымъ командамъ были вызваны двѣ паровыя трубы Пятницкой и Пречистенской частей, а также подавали воду и локомотивы Курской желѣзной дороги. Съ наступленіемъ ночи надъ заводомъ образовалось громадное зарево. Пожаръ продолжался далеко за полночь. Убытокъ отъ пожара въ точности еще не исчисленъ, но по примѣрному расчету долженъ выражаться въ суммѣ около ста тысячъ рублей. Сгорѣвшій товаръ застрахованъ въ двухъ страховыхъ Обществахъ—1-мъ Россійскомъ и «Якорѣ». (Р. В.).

— 30 апрѣля, въ началѣ 12-го часа вечера, надъ центромъ города показалось яркое зарево пожара, вспыхнувшего на Петровкѣ, въ районѣ 3-го участка Тверской части. Загорѣлось во дворѣ громаднаго владѣнія Левенсона, выходящаго на Петровку, въ Рахмановскій пер. и на Неглинный проѣздъ. Первоначально огонь пока-

заяся въ среднемъ этажѣ большого трехъэтажнаго каменнаго корпуса, который былъ весь занятъ типографіей товарищества Левенсонъ. Какъ увѣряютъ, работавшій въ афишерномъ отдѣленіи, случайно задѣвъ горѣвшую керосиновую лампу, уронилъ ее. Разлившійся керосинъ моментально вспыхнулъ и сталъ распространяться съ страшной быстротой, благодаря массѣ находившейся бумаги. Быстротѣ пожара способствовало отсутствіе каменнаго брантмауера внутри всего большого корпуса и благодарное для распространенія огня устройство внутри корпуса деревянныхъ частей: вокругъ стѣнъ устроены полы и потолки, а по срединѣ корпуса снизу доверху—пустое пространство, оставленное для проводовъ машинъ изъ нижняго этажа въ верхній; масса горючаго и легковоспламеняющагося матеріала—бумаги, скипидара, краски и т. п. была причиною того, что не прошло и получаса, какъ весь большой корпусъ пылалъ съ такою силою, что пожарныя команды, быстро прискакавшія отъ пяти частей, несмотря на энергичную работу, не могли ничего сдѣлать, почему былъ поданъ сигналъ къ сбору частей. Между тѣмъ пламя, раздуваемое сильнымъ вѣтромъ, перешло на примыкавшій къ горѣвшему корпусу двухъ-этажный каменный флигель того же владѣльца и на двухъ-этажный каменный флигель сосѣдняго владѣнія, принадлежащаго товариществу Петровскихъ линий, затѣмъ вскорѣ стали загораться рамы въ громадномъ пяти-этажномъ каменномъ домѣ Петровскихъ линий, имѣющемъ въ длину болѣе 40 оконъ, тянущемся отъ Петровки вплоть до Неглиннаго проѣзда и занятомъ по низу торговыми помѣщеніями, а вверху квартирами, а вслѣдъ затѣмъ загорѣлся и карнизъ этого зданія и пожаръ сталъ принимать чрезвычайные размѣры. Между тѣмъ тушить этотъ громадный корпусъ почти не представлялось возможности. До крайней степени тѣсный дворъ Петровскихъ линий, лишающій возможности помѣститься на немъ пожарнымъ командамъ, почти полное отсутствіе наружныхъ лѣстницъ, которыхъ на всемъ домѣ имѣется одна или двѣ, да и то поставленныхъ въ настолько узкомъ помѣщеніи, что вслѣдствіе пламени пользоваться ими было нельзя,—не дозволяли подступиться къ загорѣвшемуся зданію. Между тѣмъ огонь съ карнизовъ перешелъ на чердакъ,—который къ часу ночи на протяженіи двухъ третей корпуса во всю его ширину былъ въ пламени,—и сталъ проникать въ самыя квартиры верхнихъ этажей. Но въ это время пожарныя по подставленнымъ снаружи лѣстницамъ взобрались на крышу и потонули въ высоко поднимавшемся пламени, сквозь кото-

рое видны были только мѣдныя ихъ каски. Къ 3-мъ часамъ утра сила огня замѣтно стала ослабѣвать. Внутренность трехъ-этажнаго корпуса Левенсона выгорѣла до тла, и отъ корпуса остались одиѣ лишь обгорѣлыя каменные стѣны. На двухъ-этажномъ его флигелѣ частью сгорѣла, частью разобрана крыша. Въ громадномъ корпусѣ Петровскихъ линій обгорѣло много, по задней его сторонѣ, оконъ, а также повреждены и комнаты, выходящія во дворъ; сгорѣлъ чердакъ на протяженіи болѣе половины всего корпуса, а также значительно повреждены на этомъ разстояніи и верхніе этажи. Въ пламени погребло много находившихся въ типографіи машинъ. Повреждено также большое количество движимаго имущества. Убытокъ отъ пожара въ точности еще не исчисленъ, но по приблизительному расчету простирается, во всякомъ случаѣ, свыше трехсотъ тысячъ рублей. Строенія Левенсона застрахованы въ I-мъ Россійскомъ Обществѣ, а машины и товаръ — въ Коммерческомъ Обществѣ; строенія же Петровскихъ линій — въ Сѣверномъ Обществѣ; застрахована также въ разныхъ Обществахъ и большая часть поврежденнаго движимаго имущества. Всю ночь вокругъ пожара толпились громадныя массы публики, которая наполняла собой и Трубную площадь. Къ 9 часамъ утра пожарныя команды были отпущены и на мѣстѣ пожара осталась одна мѣстная часть. Въ 3-мъ часу пополудни на пожаръ прибыла паровая труба Пятницкой части для тушенія дымившихся голевней. Къ вечеру всѣ обгорѣлыя остатки, которыми былъ заваленъ проѣздъ Петровскихъ линій, были убраны и проѣздъ совершенно очищенъ. Во время тушенія пожара на проходившаго окологороднаго надзирателя Ларионова упалъ съ крыши листъ желѣза, причинившій значительныя ушибы лица. Изъ числа работавшихъ въ типографіи Левенсона не находятъ одного рабочаго. Опасаются, не сдѣлался ли онъ жертвою огня. Говорятъ, что передъ пожаромъ онъ забрался спать въ какой-то чуланчикъ, гдѣ могъ и остаться. («Русск. Вѣд.»).

**Астрахань.** Недавно сгорѣлъ Софійскій стеклянный заводъ (всѣ техническія мастерскія) А. Н. Бекунова, помѣщавшійся близъ с. Башмаковки. Убытки отъ пожара простираются до 50 т. руб., а застрахованы были постройки въ незначительной суммѣ. Пожаръ, по словамъ «Астрах. Л.», произошелъ при такой обстановкѣ, что надо только удивляться столь серьезнымъ послѣдствіямъ. Дѣло въ томъ, что въ присутствіи почти 150 чел. рабочихъ, изъ форсунки, по какой-то неосторожности, разлился по полу мазуть и воспламенился.

Стоило, конечно, только накрыть мазуть и огонь былъ бы прекращенъ. Не предвидя особенно большой опасности, одинъ изъ рабочихъ спокойно отправился принести кошму или что-нибудь другое, чтобы накрыть огонь, но кто-то, не дождавшись его, плеснулъ въ горѣвшую нефть водою изъ ведра и... огненные брызги посыпались сверху, попали и на потолокъ, и на другія деревянныя части зданія, и пожаръ принялъ уже серьезные размѣры. Заводъ, такимъ образомъ, неожиданно, случайно сгорѣлъ, когда была возможность отдѣлаться пустяками.

**Симферополь** (Корреспонденція «Южнаго Края»). На-дняхъ въ Симферополѣ среди бѣлаго дня въ присутствіи десятка свидѣтелей сгорѣла заживо 16-ти-лѣтняя дѣвушка, служившая горничной въ домѣ нотаріуса Архипова. Случилось это при слѣдующихъ обстоятельствахъ: дѣвушка мыла полъ въ передней, гдѣ стояла жаровня съ горѣвшими угольями. Занятая своимъ дѣломъ, горничная не замѣтила, что край ея высоко поднятой юбки, коснувшись огня, сначала началъ тлѣть, а потомъ и прямо загорѣлся. Увидя на платьѣ огонь, дѣвушка выбѣжала на дворъ. Къ несчастью день былъ бурный и вѣтеръ все сильнѣе и сильнѣе раздувалъ пламя. Скоро несчастная была вся объята пламенемъ и въ ужасѣ, съ душою раздрающими криками, металась по двору. Собрались всѣ домашніе, сбѣжались сосѣди и уличные зѣваки, но никто не рѣшался подойти къ горѣвшей, представлявшей изъ себя настоящей живой факель. Дали знать ближайшему постовому городовому; тотъ свистками призвалъ еще двухъ полицейскихъ; достали войлоки и принялись тушить огонь. Но помощь пришла поздно: когда подъ войлоками пламя затухло, то оказалось, что у жертвы несчастной случайности все тѣло въ ожогахъ, а мѣстами прогорѣло чуть не до костей. Пострадавшую едва живую отправили въ больницу богоугодныхъ заведеній. Между тѣмъ найдись на первыхъ порахъ кто-нибудь посмѣлѣе да порасторопнѣе и все дѣло ограничилось бы однимъ лишь испугомъ, такъ какъ въ началѣ затушить пламя не представляло особаго труда или опасности для спасающихъ.

**Кіевъ.** 21 апрѣля, около 6-ти часовъ утра, на Троицкой площади, въ усадьбѣ парка конно-желѣзной дороги вспыхнулъ пожаръ: загорѣлась казарма кучеровъ. Несмотря на то, что завѣдующій паркомъ немедленно далъ знать по телефону о пожарѣ подольскому пожарному отдѣленію, оно прибыло тогда, когда казарма кучеровъ и кучерская контора были охвачены пламенемъ. Причина понятна: по-

жарному отдѣленію пришлось проѣхать 4 версты, а огню, имѣвшему дѣло съ деревянными постройками, не трудно было съ ними справиться, въ особенности, если при этомъ принять во вниманіе, что за водой пришлось ѣхать къ пожарному крану, находящемуся свыше версты разстоянія отъ мѣста пожара. Нѣтъ ничего мудренаго, что при такихъ условіяхъ оба зданія сгорѣли до тла. Причина пожара, какъ говорятъ, неосторожное обращеніе съ огнемъ ночного сторожа, который, затопивъ печь для варки завтрака, уснулъ. Во время его сна загорѣлись щепки, лежавшія у печки, которыя и сообщили огонь зданію.

Пожаръ парковыхъ построекъ еще разъ краснорѣчиво говоритъ за настоятельную необходимость устройства пожарнаго отдѣленія на Куреневкѣ, согласно ходатайству объ этомъ брантъ-маіора пожарной команды Козловскаго. Нельзя же въ самомъ дѣлѣ оставлять окрестности беззащитной отъ огня и утѣшаться только тою мыслью, что туда, въ случаѣ нужды, должно ѣхать подольское пожарное отдѣленіе. Опытъ многихъ лѣтъ показалъ, что поѣздка пожарной команды изъ города на Куреневку или Пріорку, застроенныя деревянными зданіями—лишняя затрата времени, въ теченіе котораго красный пѣтухъ успѣваетъ обыкновенно сдѣлать свое разрушительное дѣло. («К. Сл.»).

— «К. Сл.» сообщаетъ слѣдующія подробности о произошедшемъ сильномъ пожарѣ въ м. **Тальномъ**, Уманскаго уѣзда: 18 апрѣля начался вѣтеръ, который, все увеличиваясь, превратился въ бурю, поднимавшую цѣлыя тучи пыли. Утромъ 20 апрѣля порывы вѣтра, сдѣлавшись немного слабѣе, чѣмъ наканунѣ, были все-таки очень сильны. Вотъ въ такую-то ужасную погоду одна изъ евреекъ м. Тального, занимающаяся окраской матерій, хотѣла разогрѣть приготовленную для этого массу, вынесла котель на улицу, подложила подъ него солому и подожгла ее. Это и послужило вѣроятной причиной пожара въ мѣстечкѣ Тальномъ,—такъ, по крайней мѣрѣ, установлено полицейскимъ дознаніемъ. Благодаря страшной бурѣ, пучекъ горящей соломы перелетѣлъ на крышу сосѣдняго дома, покрытаго соломой, воспламенилъ ее, а этого ужъ было достаточно, чтобы въ самое короткое время цѣлое море огня бушевало въ предмѣстии мѣстечка. Евреи, вообще, не отличающіеся храбростью, при видѣ огня ввали въ совершенную панику. Начался страшный крикъ, перепуганные хозяева домовъ, пожираемыхъ пламенемъ, бѣжали взадъ и впередъ, не рискуя даже близко подойти къ огню, и страшно

вопили. Пламя, дымъ, масса пыли, горячіе обломки—все это, гонимое съ страшной быстротой бурей, превратило все окружающее въ адъ, въ которомъ трудно было что-нибудь разобрать. О тушеніи пожара, въ особенности въ началѣ его, нечего было и думать. По пріѣздѣ мѣстныхъ властей, среди которыхъ были и уманскій исправникъ, г. Любовицкій, были собраны крестьяне изъ сосѣднихъ селъ, привезены пожарныя трубы (около мѣстечка находится сахарный заводъ графа Шувалова), и началось правильное тушеніе пожара, который окончился только во вторникъ. Не обошлось безъ человѣческихъ жертвъ: сгорѣли еврей, еврейка и ребенокъ. 100—120 домовъ уничтожены пожаромъ до тла; пострадало исключительно еврейское населеніе, и притомъ самое бѣдное, потерявшее все свое имущество.

Изъ г. **Котельнича**, Вятекой губ., въ «Каз. Л.» пишутъ, что тамъ недавно былъ большой пожаръ. Сгорѣлъ весь каменный и деревянный гостинный дворъ, состоящій изъ 130 лавокъ. Пожаръ продолжался часовъ до 12 слѣдующаго дня и представлялъ изъ себя страшное зрѣлище. Огонь былъ виденъ за 70 верстъ. За недостаткомъ пожарныхъ силъ были привезены изъ города Орлова двѣ пожарныя машины. Загорѣлось съ лавки вдовы Князевой. Пожаръ, по объясненію довѣреннаго госпожи Князевой, произошелъ отъ неосторожнаго приготовленія бенгальскаго огня, для освѣщенія крестнаго хода. Во время пожара весь городъ былъ въ большой опасности, почти всѣ жители выбирались изъ домовъ на поля. Городъ спасся неожиданно благодаря очень тихой погодѣ, такъ что даже искры, летѣвшія очень высоко, падали обратно на мѣсто пожарнища... Нѣкоторыя лавки были отдѣлены между собою каменными капитальными стѣнами и огонь мало распространялся. Изъ многихъ лавокъ успѣли спасти товаръ. У одной Князевой сгорѣло товару на 40.000 рублей. Также сгорѣла мука, купленная городской управой для продовольствія голодающихъ, около 4 тысячъ пудовъ. Всего убытку полагаютъ болѣе чѣмъ на 1.000.000 рублей.

Въ «Варш. Дн.» пишутъ изъ **Межирѣчья**, Сѣдлецкой губ., что 20-го апрѣля, послѣ нѣсколькихъ предшествовавшихъ жаркихъ дней около пяти часовъ вечера загорѣлась «стодола» (такъ мѣстные жители называютъ хлѣбные сараи) на задкахъ части мѣстечка, пзвѣстной подъ именемъ Пещанки. Вслѣдствіе скученности построекъ и того, что большинство ихъ крыто соломой, огонь быстро распространился и скоро охватилъ большую половину Пещанки. Хорошо еще, что

вѣтеръ, очень сильный съ утра, къ вечеру почти стихъ, а то при совершенномъ отсутствіи въ мѣстечкѣ пожарныхъ средствъ не одобровать бы и всему мѣстечку. При этомъ нельзя обойти молчаніемъ то постыдное равнодушіе, какое обыкновенно во время пожаровъ выказывается евреями. Собравшись изъ любопытства на пожарище, они своимъ гвалтомъ только увеличивали шумъ и суматоху, и даже старались при удобномъ случаѣ попользоваться на счетъ и безъ того обездоленныхъ погорѣльцевъ. Едва ли съ какимъ другимъ бѣдствіемъ по своимъ послѣдствіямъ можетъ быть сравниваемъ пожаръ: человѣкъ лишается всего своего имущества, остается безъ крова, а зачастую едва успѣваетъ спастись и самъ. Тутъ съ искажившимся отъ горя лицемъ стоитъ крестьянинъ, смотря, какъ гибнетъ его послѣднее достояніе, добытое потомъ и кровью; тамъ женщина съ развѣвающимися по вѣтру волосами, ударяя себя въ грудь, шлеть кому-то проклятія и т. д.

Евреи, вѣроятно, не упустятъ случая и постараются на все набавить цѣны, и безъ того уже крайне высокія въ мѣстечкѣ, особенно на предметы первой необходимости. Кстати замѣтить, что вся торговля находится въ рукахъ евреевъ и, къ сожалѣнію, на нихъ нѣтъ узды въ отношеніи опредѣленія цѣнъ,—что хотять—то и деруть. Пожаръ прекратился, дойдя до единственной преграды — рѣчки. Всего сгорѣло, какъ слышно, около ста домовъ, не считая въ томъ числѣ разныхъ хозяйственныхъ построекъ. Не обошлось безъ человеческихъ жертвъ; обгорѣло трое взрослыхъ и сгорѣла семилѣтняя дѣвочка. Въ числѣ пострадавшихъ отъ пожара находятся полковой священникъ и нѣсколько офицеровъ 5-го пѣхотнаго Калужскаго полка, квартировавшаго въ мѣстечкѣ.

Въ апрѣлѣ мѣсяцѣ произошелъ сильный пожаръ въ с. **Ниморенахъ**, Кишиневскаго уѣзда, принадлежащемъ одесскому городскому головѣ г. Маразли. Село состоитъ изъ 180 дворовъ, заселенныхъ зажиточными поселянами. Въ какіе-нибудь два часа времени около полтораста крестьянъ остались нищими. Сгорѣло 87 построекъ, составлявшихъ 39 дворовъ; достояніемъ огня сдѣлалась вся утварь, въ томъ числѣ птица, мука и т. д., у нѣкоторыхъ крестьянъ сгорѣли лошади. Въ селѣ не было ни души, всѣ ушли на работы; когда же, узнавъ о пожарѣ, они возвратились домой, спасти что-нибудь оказалось уже невозможнымъ по причинѣ сильной жары при вѣтрѣ. Пожаръ начался вслѣдствіе неосторожнаго обращенія съ огнемъ деревенскихъ мальчишекъ; баба, торопившаяся съ приготовленнымъ

обѣдомъ въ поле къ работавшимъ крестьянамъ, бросила въ мусорную кучу вынутый изъ печи угольный жаръ съ золой; дѣти расковыряли палками эту кучу, а вѣтеръ подхватилъ искру и перебросилъ ее въ скирду съ сѣномъ, послѣдняя воспламенилась и огонь распространился быстро по всему селу. Тушить было нечѣмъ; не говоря уже о пожарныхъ инструментахъ, не оказалось даже на время пожара запасной бочки. Поселяне таскали воду ведрами изъ находящагося близъ села пруда и заливали жалкіе остатки хатъ. Пожаръ былъ потушенъ уже на другой день, главнымъ образомъ благодаря насосу, привезенному изъ сосѣдней деревни. Погибшее недвижимое имущество оцѣнивается въ 13.500 руб., а движимое въ 4 т. руб. То и другое было застраховано въ земствѣ. Г. Маразли хочетъ помочь несчастнымъ погорѣльцамъ; онъ уже назначилъ выдать по 10 руб. на семью и продовольствовать въ теченіе нѣсколькихъ дней, а затѣмъ предполагаетъ ассигновать сумму необходимую для возобновленія сгорѣвшаго села, которое будетъ построено по плану, выработанному земствомъ. Нельзя не отнестись сочувственно къ тѣмъ мѣрамъ, которыя предполагаетъ принять предсѣдатель кишиневской уѣздной земской управы г. Заулинъ для предупрежденія подобныхъ пожаровъ. По разсмотрѣніи плана с. Ниморенъ, плана мѣста, гдѣ случилось пожарище, а также описанія мѣстности въ деталяхъ, онъ надѣется уговорить строить избы въ такомъ порядкѣ, чтобы на будущее время, въ случаѣ пожара одной избы, огонь не могъ распространяться на сосѣднія строенія. Г. Заулинъ самъ беретъ объяснять въ подробностяхъ этотъ планъ. Кромѣ того онъ хочетъ повліять на крестьянъ, чтобы они, по полученіи страховой преміи и приступивъ къ постройкѣ новыхъ избы, производили въ своихъ усадьбахъ насажденія деревьевъ. Въ добрый часъ! Такое заботливое отношеніе къ нашему мужику со стороны земскихъ дѣятелей весьма желательно и симпатично.

Г. **Новая-Ушица** (Корреспонденція «Кіевского Слова»). Поздно вечеромъ, 20-го апрѣля, мирные жители нашего города встревожены были набатомъ и большимъ заревомъ. Всѣ поспѣшили на мѣсто пожара, на окраину города. Загорѣлся домъ І. Дзюбалюка, а затѣмъ, вслѣдствіе сильно дувшаго въ этотъ вечеръ вѣтра, огонь перебросило на сосѣднія строенія. Два дома и двѣ клуны мѣщ. А. Кульбѣды тоже сгорѣли до основанія, при чемъ погибло все трудомъ и годами добытое добро послѣдняго: шесть овецъ, два теленка, 12 коп. ржи и всѣ сельско-хозяйственныя орудія. Убытокъ отъ пожара

простирается до 1.085 руб. Тушить огонь или спасать что-либо из сгорѣвшаго имущества, при всемъ желаніи сбѣжавшаго народа и казаковъ здѣсь квартирующаго полка, не было никакой возможности, за отсутствіемъ исправнаго пожарнаго обоза. Имѣющійся въ распоряженіи города плохой пожарный насосъ притащили на мѣсто катастрофы, когда все уже почти сгорѣло. Однимъ изъ пострадавшихъ, Дзюбалокомъ, заявлено подозрѣніе въ поджогѣ на крестьянина села Браиловки М. Стоколяса, противъ котораго онъ свидѣтельствовалъ недавно на судѣ. За это послѣдній пригрозилъ Дзюбалоку отомстить, сказавъ ему: «уже больше не будешь свидѣчты на суди». Въ заявленномъ подозрѣніи, какъ кажется, и кроется нѣкоторая доля правды, такъ какъ пожаръ начался именно изъ недоконченнаго дома Дзюбалока и не днемъ, когда бы дѣти могли находиться въ немъ, а ночью.

**Кишиневъ.** *Шутки пожарнаго.* На-дняхъ, стоявшій на каланчѣ часовой пожарный увидѣлъ, въ 9 часовъ вечера, что въ томъ направленіи, гдѣ находится Семинарская площадь, поднимаются къ небу какіе-то огоньки. Заподозривъ нѣчто неладное, часовой далъ тревожные сигналы. Спустя нѣсколько минутъ пожарная команда въ полномъ составѣ выкатила изъ-подъ навѣса и помчалась на площадь. Несмотря на всѣ усилія и расторопныя дѣйствія брантмейстера г. Лапчинскаго, мѣсто пожарища не было отыскано. Затѣмъ оказалось, что въ дѣтскомъ саду заѣзжіи «профессоръ бѣлой и черной магіи» пускалъ увеселительные фейерверки. Конечно, часовому пожарному нельзя серьезно ставить въ вину его ошибку, но можно опасаться, что такія, выразимся, «шутки» пожарнаго, если онѣ будутъ часто повторяться, могутъ повліять неблагоприятно на расторопность пожарной команды, когда на самомъ дѣлѣ случится пожаръ въ городѣ. (Б. В.)

## ЗАГРАНИЧНЫЯ ИЗВѢСТІЯ.

Въ **Гамбургѣ** 2-го апрѣля сгорѣлъ казенный амбаръ, находившійся въ Императорской гавани, самый большой амбаръ всего города. Въ шесть часовъ утра собравшіеся на работу штукатуры замѣтили густой дымъ, валившій изъ 2-го этажа этого амбара. Тотчасъ же дали знать пожарнымъ, а до ихъ прибытія рабочіе употребили всѣ усилія, чтобы потушить разгорѣвшееся зданіе, но ничего не могли подѣлать. Черезъ четверть часа весь амбаръ былъ охваченъ пламенемъ; рабочіе едва сами успѣли спастись изъ окружающаго ихъ чада и дыма, но одинъ изъ нихъ сильно пострадалъ: упавшія стропила нанесли ему значительные ушибы.

Когда прибыла пожарная команда и убѣдилась, что спасти казенный амбаръ нѣтъ возможности, то пожарные обратили все свое вниманіе на сосѣднія строенія. Корабли, находившіеся въ порту, пришлось удалить. У одного изъ нихъ, стоявшаго ближе другихъ къ амбару, загорѣлись мачты; люди на его палубѣ, не обращая вниманія на окружающій ихъ жаръ, развязали всѣ канаты, прицѣпили его къ двумъ буксирнымъ пароходамъ и удалили. Такимъ образомъ спасли корабль отъ грозившей ему опасности. Пожарные насосы нѣсколькихъ кораблей и 10-ти другихъ судовъ были приведены въ дѣйствіе, но и этимъ не удалось спасти казенный амбаръ, онъ сгорѣлъ до тла; уцѣлѣла только башня съ указателемъ времени, находившаяся на восточной сторонѣ каменной стѣны, окружавшей амбаръ; сосѣднія зданія остались не поврежденными.

Опасенія, что инспекторъ казеннаго амбара, господинъ Тегге, погибъ во время пожара, не оправдались. Причиною пожара были, какъ предполагаютъ, испорченныя газовыя трубы, изъ которыхъ прорвался газъ и сразу воспламенилъ весь второй этажъ. По приблизительной оцѣнкѣ оказалось, что въ амбарѣ сгорѣло на 4 милліона марокъ товара.

**Лондонское общество поджигателей.** — Въ № 4 «Пожарнаго» мы сообщали читателямъ объ обществѣ поджигателей, процвѣтавшемъ въ столицѣ Италіи, благодаря безопасности и плохой организаціи римскихъ пожарныхъ командъ. Оказывается, что подобная же шайка злоумышленниковъ могла просуществовать цѣлыхъ 35 лѣтъ въ Лондонѣ, т. е. въ городѣ, который славится образцовой организаціей пожарной части. За это время обществомъ было совершено 800 поджоговъ, принесшихъ 90.000 фунт. стерлинговъ доходу. Изъ полицейскаго дознанія видно, что основатель общества, Кельмеръ старшій, умеръ 20 лѣтъ тому назадъ. Въ настоящее же время обществомъ руководила нѣкая г-жа Уилеръ (Wheeler), которой, несмотря на преклонныя лѣта, удалось скрыться. По предположеніямъ полиціи, она бѣжала въ Новую Зеландію, переодѣтая мужчиною. На возбужденномъ прокуратурою процессѣ разбиралось только 20 поджоговъ, отъ которыхъ пострадали три страховыя общества. Одинъ изъ участниковъ кружка поджигателей, фигурировавшій какъ главный свидѣтель, представилъ суду списокъ 800 поджоговъ, или, по выраженію поджигателей, «копчений». Аrenoю преступныхъ дѣйствій кружка былъ постоянно городъ Лондонъ. Кельмеръ старшій сдѣлалъ первый опытъ надъ открытымъ имъ моднымъ магазиномъ и продолжалъ это дѣло подъ различными фирмами. Онъ горѣлъ нѣсколько разъ въ году; бумага и парафинъ служили матеріаломъ. Онъ былъ отцомъ двухъ дѣтей, которыхъ и посвятилъ въ свое искусство. Затѣмъ уже нашелъ онъ себѣ достойную сообщицу въ лицѣ г-жи Уилеръ. Ихъ первенецъ, Джоржъ, подростая, такъ усовершенствовался въ преступной профессіи, что былъ избранъ членами кружка въ помощники директора, потому что обладалъ «самымъ глухимъ и невиннымъ выраженіемъ лица». Г-жа Уилеръ улучшила методу, устраивая поджоги такъ, что пожаръ обыкновенно обнаруживался черезъ часъ послѣ ухода поджигателя. За такое усовершенствованіе кружкомъ поджигателей преподнесено было г-жѣ Уилеръ, въ знакъ признательности, брилліантовое украшеніе. Кельмеръ младшій, сынъ основателя, ухитрялся до 5 разъ поджигать одну и ту же домашнюю обстановку, обновляя ее и вновь застраховывая. Передъ каждымъ пожаромъ онъ покупалъ богатыя рамы для картинъ, самыя же картины малевалъ собственноручно. Однажды этотъ кружокъ устроилъ прекрасное, какъ выражались члены, «копченіе», съ мнимой опасностью жизни для самихъ поджигателей. Одинъ изъ членовъ кружка нанялъ домъ и застра-

ховалъ обстановку въ нижнемъ этажѣ; другой занялъ бель-этажъ, въ качествѣ содержателя мебелированныхъ комнатъ; третій поселился при такихъ же условіяхъ въ верхнемъ этажѣ; четвертый же, разгрывая роль прохожаго, далъ пожарный сигналъ, какъ только появились первые признаки пожара. Кельмеръ передъ тѣмъ сказалъ своимъ помощникамъ: «навѣрное послѣдуетъ въ газетахъ сообщеніе о нашемъ спасеніи, на чтò мы и обратимъ вниманіе страхового общества». 20 литръ парафина употреблены были въ дѣло, и въ одинъ моментъ объята были огнемъ лѣстница и вестибюль. «А» спасся, выскочивъ въ окно; «В» спустился изъ 1-го этажа при помощи заранѣе приготовленной имъ простыни, и «С», обитатель квартиры верхняго этажа, въ испугѣ, появился у окна въ одной рубашкѣ и былъ снятъ при помощи приставленной лѣстницы. Старая директриса, взывая о помощи, бросилась даже въ колодезь съ водою, откуда немедленно была вытащена пожарнымъ. Такъ удачно разгранная комедія принесла «кружку» 170 фунт. стерлинговъ, и добрые люди Лондона отъ души порадовались спасенію ихъ жизни. Такъ какъ нѣкоторые члены этого «кружка» скрылись, то можно предполагать, что сумма убытковъ, причиненныхъ ими страховымъ обществамъ, далеко превышаетъ то, чтò до сихъ поръ обнаружено.

**Переносный телефонъ для пожарныхъ командъ.** Недавно англійская Національная Телефонная Компанія въ Глазго ввела для пожарныхъ цѣлей особый переносный телефонъ, который былъ испытанъ при Глазговской пожарной командѣ ея начальникомъ Патерсономъ.

Въ одномъ маленькомъ ящикѣ помѣщаются податель, пріемный аппаратъ и магнито-электрической призывной звонокъ; такой ящикъ можно легко прикрѣпить на пожарной бочкѣ, телѣгѣ и т. п. Если извѣстіе о пожарѣ достигаетъ пожарной части, то дежурный сейчасъ же даетъ знать управленію, и тогда имѣютъ возможность переговариваться посредствомъ телефона съ извѣстившимъ о пожарѣ и находящимся вблизи мѣста пожара съ переноснымъ телефономъ.

Съ помощью условныхъ сигналовъ всякій пожарный съ переноснымъ телефономъ можетъ съ каждой улицы, гдѣ есть телефонная станція, вызвать дежурнаго по части и увѣдомить о случившемся пожарѣ. Если же пожарная команда, уѣзжая на пожаръ, беретъ съ собою удобоносимый телефонъ, она его можетъ соединить на новомъ мѣстѣ, посредствомъ ближайшаго сигнальнаго ящика, съ пожарной частью, такъ что эта послѣдняя, въ случаѣ могущаго случиться другого пожара, имѣетъ возможность дать объ-

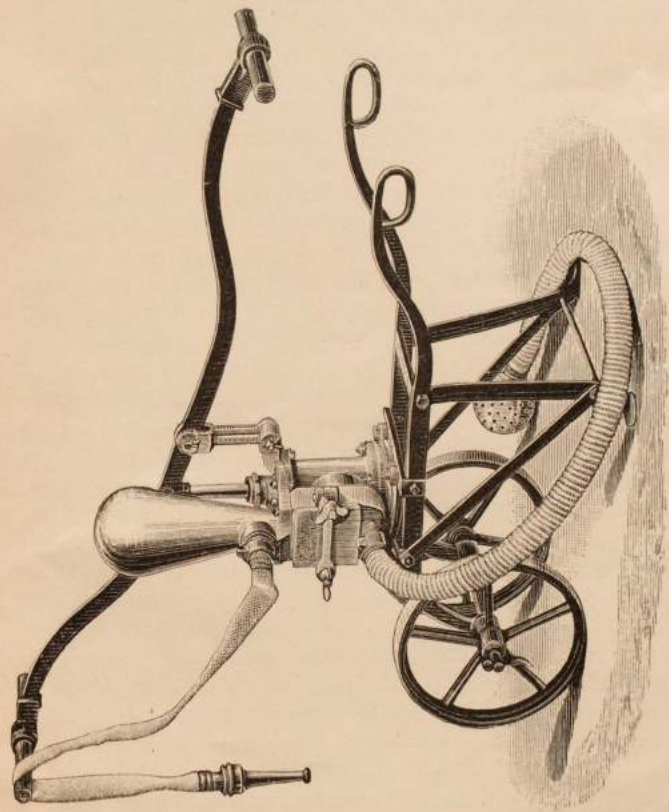
этомъ сейчасъ же знать своей командѣ. Черезъ главную пожарную часть могутъ тоже происходить переговоры между какою угодно сигнальною станціею въ городѣ и сѣтью Национальной Телефонной Компаніи въ Глазговѣ или въ другихъ сосѣднихъ городахъ, напримѣръ: въ Денди или Кильмарнокѣ. Можно соединить этотъ телефонъ съ телефонными проводниками на крышахъ или съ тѣми, которые проведены черезъ улицы.

**О пожарной командѣ въ Константинополѣ.** Турецкая столица имѣетъ образцовый отрядъ пожарной команды, который былъ организованъ графомъ Едмондомъ Шехени. Султанъ относится съ большимъ довѣріемъ къ этому отряду, что можно заключить по его недавнимъ распоряженіямъ. Такъ въ указѣ, касающемся этого дѣла, говорится объ учрежденіи особой пожарной команды въ Пльдиэ-кіоскѣ, въ царскомъ дворцѣ. Для нея были выстроены особыя газармы въ царскомъ саду. Эта команда должна была быть снабжена снарядами послѣдняго образца и для этой цѣли въ Пештѣ были заказаны паровые насосы, лѣстницы, дроги и вообще весь обозъ. Этотъ заказъ былъ вскорѣ исполненъ и отосланъ въ Константинополь. Благодаря этой командѣ защита царскаго дворца отъ пожара находится теперь въ надежныхъ рукахъ.

Графъ Шехени, призванный для организаціи и управленія константинопольской пожарной командою, выказалъ столько умѣнья и предусмотрительности, что заслужилъ довѣріе высшаго круга, а также симпатію и любовь всего константинопольскаго населенія. Существующій три года водопроводъ съ Деркоствъ (на Босфорѣ между Буюкдере и Чернымъ моремъ), имѣя достаточно воды для всего города, даетъ возможность пользоваться ею и пожарной командѣ, чѣмъ ея успѣхъ еще болѣе обезпеченъ.

### ТЕХНИЧЕСКІЙ ОТДѢЛЪ.

**Всасывающій и нагнетательный насосъ «Excelsior».**—Насосъ извѣстной системы «Noël» получилъ значительное распространеніе, вслѣдствіе простоты устройства, большой производитель-



Насосъ „EXCELSIOR“.



ности и своеобразной конструкціи, которая даетъ возможность примѣнять этотъ насосъ для различныхъ цѣлей. Недостаткомъ его до сихъ поръ считалось то, что онъ для своего дѣйствія требовалъ двухъ рабочихъ, что иногда затрудняло его употребленіе. Въ послѣднее время рациональнымъ устройствомъ клапановъ и увеличеніемъ емкости воздушнаго регулятора достигнуто то, что насосъ, при значительной производительности, требуетъ, сравнительно, небольшой затраты силы и легко можетъ быть управляемъ однимъ рабочимъ.

Какъ видно изъ рисунка, собственно тѣло насоса покоится на двухколесномъ ходѣ. Насосная коробка съ одной стороны закрыта плоскою крышкой, помощью скобы съ двумя винтами. Если произойдетъ малѣйшая неполадка, то, отвинтивъ винты и снявъ крышку, можно весьма быстро прочистить клапаны,—и насосъ опять готовъ къ дѣйствію. Но и этого рода остановки происходятъ рѣдко и только тогда, когда насосъ приходится питать мутною, глинистою водою, или когда труба случайно всосетъ солому, щепки или тряпки. У сельскихъ хозяевъ этотъ насосъ можетъ имѣть многообразное примѣненіе для выкачиванія различныхъ жидкостей, для осушки болотистыхъ мѣстъ и т. д., а въ случаѣ нужды можетъ служить неогцѣнимымъ подчасъ огнегасительнымъ приборомъ, такъ какъ онъ даетъ струю до 60 футъ. Только для послѣдняго случая, т. е. для тушенія пожара, устройство это снабжено двуплечимъ рычагомъ; между тѣмъ, при употребленіи его въ качествѣ обыкновеннаго насоса (для различныхъ цѣлей), для дѣйствія его, какъ уже упомянуто, вполне достаточно одного человѣка. Каждый насосъ снабженъ комплектомъ всасывающихъ и нагнетательныхъ рукавовъ. Части, соединяющіяся въ стыкъ, отлиты изъ чугуна и предохранены отъ образованія ржавчины.

Производительность насоса—около 9000 литръ воды въ часъ. Цѣна его тоже не велика (около 125 руб. на русскія деньги—со всеми необходимыми принадлежностями). Для сельскихъ хозяевъ, землевладѣльцевъ, собственниковъ фабрикъ и проч. этотъ насосъ можетъ оказаться весьма полезнымъ.

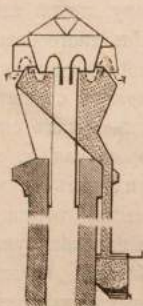
**Нетеплопроводная предохранительная масса для паровыхъ трубъ.** Эту массу очень легко составить и ею съ большимъ успѣхомъ пользуется одна машинная фабрика въ Болоньѣ (Италія). Состоитъ она изъ древесныхъ опилокъ и обыкновеннаго крахмала, которые смѣшиваются въ довольно густое тѣсто. Прежде чѣмъ положить это

тѣсто на предохраняемыя паровыя трубы, ихъ необходимо очистить отъ смазочнаго масла и жира. Для достиженія вполне благоприятныхъ результатовъ достаточенъ слой толщиною въ 25 миллиметровъ. Употребляемые для образованія массы древесныя опилки слѣдуетъ предварительно просѣять черезъ рѣшето, чтобы отдѣлится могущія встрѣтиться щепочки; потомъ смѣшиваютъ опилки съ жидкимъ крахмаломъ и этою смѣсью кроютъ паровыя трубы. По мѣрѣ отвердѣванія накладываемой смѣси продолжаютъ намазывать тѣсто до тѣхъ поръ, пока слой его не достигнетъ почти 25 миллиметровъ. Когда масса высохнетъ, то ее слѣдуетъ разъ или два покрыть, посредствомъ кисти, древеснымъ дегтемъ.

**Ловушка для сажи и искръ.**—Аппаратъ этотъ, представляющій изъ себя колпакъ надъ трубою, изобрѣтенъ Löffler'омъ во Франкфуртѣ на Одерѣ. Онъ первоначально назначался для улавливанія выбрасываемой изъ трубы сажи. Но, кромѣ этой главной цѣли, онъ можетъ оказаться весьма полезнымъ тамъ, гдѣ, вслѣдствіе сильнаго выноса искръ изъ трубы, является опасность возникновенія пожара. Колпакъ представленъ на прилагаемомъ чертежѣ и дѣлается различныхъ размѣровъ, въ зависимости отъ величины трубы. Устройство его—самое простое, безъ подвижныхъ частей и раскосовъ. Продукты горѣнія (дымъ) поднимаются вверхъ по трубѣ, а затѣмъ дѣлаютъ весьма крутой двойной загибъ; вслѣдствіе этого загиба, а также вслѣдствіе перехода дыма изъ отверстия мѣньшаго сѣченія въ пространство съ бѣльшимъ сѣченіемъ, развивается центробѣжная сила и

ударъ \*); обѣ эти силы заставляютъ частицы сажи осаждаться внутри колпака съ наклоннымъ дномъ, по которому сажа скользитъ внизъ и по вертикальной трубѣ попадаетъ въ особый собирательный сосудъ, приспособленный подъ крышей или въ другомъ подходящемъ мѣстѣ. При этомъ сѣченіе выводнаго отверстия должно быть такой величины, чтобы тяга трубы не была нарушена. Собирательный сосудъ можно снабдить автоматическимъ сигнальнымъ аппаратомъ, который и будетъ указывать, когда сосудъ долженъ

\*) При переходѣ изъ малаго сѣченія въ большое происходитъ соответственное измѣненіе въ скорости движенія газовъ, вслѣдствіе чего и бываетъ ударъ.



быть опорожненъ. Аппаратъ, дѣйствующій самостоятельно, безъ участія людей или какихъ-либо механизмовъ, по наблюдениямъ, при расходѣ угля отъ 18 до 20 центнер., улавливаетъ ежедневно отъ 10 до 12 литръ сажи; по имѣющимся свѣдѣніямъ, приборъ этотъ удовлетворяетъ весьма важному условію для его примѣненія, именно: не производитъ замѣтнаго ослабленія силы тяги. («Feuerschutz und Rettungsblatt»).

**Рожокъ или колокольчикъ?** Въ одномъ иностранномъ журналѣ былъ предложенъ вопросъ: «Что лучше употреблять пожарнымъ: колокольчикъ или рожокъ?» Австрійскій инженеръ Новакъ отвѣтилъ слѣдующее: въ Германіи по примѣру Берлина всюду употребляются пожарными командами колокольчики во время ѣзды по улицамъ, въ знакъ того, чтобы очищали дорогу и быстрый проѣздъ пожарной команды не замедлялся. Противъ употребленія этого сигнала въ то время, когда пожарные ѣдутъ на пожаръ, ничего нельзя сказать, но звонить во время возвращенія съ пожара совершенно неразумно: это понапрасну пугаетъ публику, давая ей возможность предпологать, что гдѣ-нибудь горитъ.

Гораздо рациональнѣе вмѣсто колокольчика употреблять рожокъ. На первомъ экипажѣ долженъ сидѣть пожарный, который бы рожкомъ давалъ знать о приближеніи пожарной команды, чтобы проѣзжіе очищали дорогу и не случилось несчастія при поворотахъ. Постоянный звонъ пожарной команды, ѣдущей на пожаръ и съ пожара, не имѣетъ ни малѣйшаго смысла, а только беспокоитъ публику и очень неприятенъ. Стоитъ только разъ произвести опытъ въ многлюдныхъ и густыхъ улицахъ, чтобы убѣдиться, что употребленіе рожка гораздо удобнѣе и разумнѣе колокольчика. Можно тоже употреблять свистокъ. Но для казенной пожарной команды лучше всего военная труба, а вольныя пожарныя команды могутъ съ удобствомъ пользоваться свисткомъ.

**Растворъ квасцовъ.** Есть очень хорошее средство для тушенія пожаровъ—это квасцы, которые, будучи разведены въ водѣ, образуютъ, послѣ испаренія послѣдней, плотный слой, предохраняющій горящій предметъ отъ доступа кислорода, безъ котораго огонь не можетъ существовать и въ скоромъ времени тухнетъ.

Извѣстная, благодаря постояннымъ рекламамъ, бутылка съ огнетушительными жидкостями, бросаема въ огонь во время пожаровъ, не что иное, какъ крѣпкій растворъ квасцовъ въ водѣ. Конечно, за эту жидкость платятъ гораздо дороже того, что она стоитъ, если

ее готовить домашнимъ способомъ. Старыя бутылки наполняютъ насыщеннымъ растворомъ квасцовъ и держать ихъ наготовѣ на случай пожара.

**Новый спасательный снарядъ.** Извлечено изъ № 4 «Feuerwehr-Wochenblatt» отъ 5 марта 1892 г.

Представленный здѣсь на чертежѣ снарядъ въ нѣсколько секундъ можно прикрѣпить къ какому-нибудь крючку, оконной рамѣ, ножкѣ кровати или другому предмету, и надѣть черезъ плечо ремень, застегнутый на пряжку; затѣмъ берутся рукою за ведущую часть и начинаютъ спускаться внизъ вполне безопасно, такъ какъ правая рука покоится на тормазѣ; различная степень нажатія послѣдняго позволяетъ регулировать скорость опусканія, т. е., говоря иными словами, можно спускаться съ большей или меньшей скоростью, а также въ случаѣ нужды остановиться на любой высотѣ. Если даже совсѣмъ не держаться руками за ведущую часть, то все-таки спусканіе не можетъ представлять опасности, такъ какъ самая конструк-



ція снаряда (ведущіе ролики) устраняетъ возможность чрезмѣрнаго увеличенія скорости, да кромѣ того веревка снабжена на концѣ спиральной пружиной, которая вслѣдствіе своей упругости ослабляетъ даже самый сильный ударъ.

Такъ какъ ноги остаются свободными, то можно во время спусканія легко отталкиваться отъ карнизовъ и другихъ пре-

пятствій. Какъ только одинъ человѣкъ спустился внизъ, то веревка быстро можетъ быть потянута къ верху для спусканія слѣдующаго. Въ крайнемъ случаѣ заразъ могутъ спускаться и двое.

Описанный аппаратъ можетъ сослужить громадную службу не только въ такихъ мѣстахъ, какъ театры, фабрики, гостиницы, казармы, больницы, школы и др. публичныя зданія, но также и въ каждомъ частномъ домѣ.

Устройство это при надлежащей прочности имѣетъ еще и ту выгоду, что всѣ и объемъ его весьма незначительны, такъ что удобно хранить его въ комнатѣ и даже перевозить съ собою. Оно состоитъ изъ слѣдующихъ главныхъ частей: 1) желѣзный крюкъ



для прикрѣпленія къ какому-нибудь достаточно устойчивому и прочному предмету; 2) прочная веревка; 3) ведущая часть съ направляющими роликами и ручнымъ тормазомъ для регулированія скорости опусканія; 4) ремень съ пряжкой и 5) сильная пружина на концѣ веревки для ослабленія удара, при слишкомъ быстромъ опусканіи.

Каждый новый аппаратъ нужно приспособить къ мѣстнымъ условіямъ, именно веревкѣ нужно придать въ зависимости отъ высоты зданія такую длину, чтобы шарикъ на концѣ веревки (см. рисунокъ), когда она опущена внизъ, не доходилъ бы до земли на  $1\frac{1}{2}$ — $1\frac{3}{4}$  метра. Это условіе понятно изъ вышеизложеннаго объ устраненіи возможности удара, при опусканіи, обь землю. Если веревка слишкомъ длинна, то нѣтъ надобности обрѣзывать ее; достаточно въ надлежащемъ мѣстѣ завязать узелъ, на который и будетъ опираться пружина.

## СТАТИСТИКА.

Съ 24 апрѣля по 4 мая включительно въ Петербургѣ было 20 выѣздовъ. Большихъ пожаровъ № 4 не было вовсе, пожаровъ № 3 было 2. Остальные 18 не представляли опасности. По времени сутокъ на утро приходилось 4, на день—3, на вечеръ—11, на ночь—2. По частямъ: Литейной 5, Коломенской 5, Васильевской 3, Спасской 3, Александро-Невской 2, Выборгской и Шлиссельбургской по 1.

Въ районѣ выѣзда пожарной команды князя А. Д. Львова пожаровъ не было. Съ каланчи былъ замѣченъ одинъ пожаръ въ дальнемъ разстояніи, на который команда не выѣзжала.

Въ районѣ выѣзда пожарной команды графа А. Д. Шереметева пожаровъ также не было; замѣчены были два пожара въ дальнемъ разстояніи; команда не выѣзжала.

Изъ статистическихъ данныхъ о пожарахъ: Въ Херсонской губерніи усматривается, что въ ней (кромѣ городовъ Одессы и Николаева) въ 1890 г. произошло 814 пожаровъ, сгорѣло 1.861 строе-

не; убытки простираются до 438.000 р. Причины 537 пожаров не выяснены, из остальных же 277 наибольшее число 118—от неисправности дымовых трубъ, 70—от неосторожнаго обращенія съ огнемъ, 33—от дѣтскихъ игръ, 27—от поджога и 19—от молній.

Изъ отчета о дѣятельности Одесской пожарной команды въ 1891 г. видно, что за истекшій годъ пожаровъ было всего 322, причинившихъ убытковъ на 1.027.896 руб. По причинамъ пожары раздѣляются на слѣдующія категоріи:

	Число пожар.
Отъ неосторожнаго обращенія съ огнемъ . . . . .	76
Дурная очистка трубъ . . . . .	33
Отъ неизвѣстныхъ причинъ . . . . .	30
» неисправности печей, каминовъ, бороновъ и пр. . . . .	84
» керосинов. лампъ (упавшихъ и лопнувшихъ) . . . . .	36
» взрыва эфира . . . . .	1
» взрыва неизвѣстныхъ веществъ . . . . .	2
Итого . . . . .	322

Человѣческихъ жертвъ за истекшій годъ было всего 1.

Число пожаровъ и причиняемыхъ ими убытковъ сильно возрастаетъ въ г. Одессѣ, какъ показываетъ слѣдующая таблица:

Годъ.	Число пожар.	Убытки.
1881	79	321.986 р.
1882	117	161.074 »
1883	85	136.920 »
1884	123	345.574 »
1885	103	517.261 »
1886	97	176.423 »
1887	151	312.984 »
1888	120	630.900 »
1889	118	715.329 »
1890	270	866.558 »
1891	322	1.027.896 »

**Пожары причиненные молніею въ Англіи въ теченіе 1891 г.**  
Въ засѣданіи англійскаго общества архитекторовъ г. Хендъ (Hand)

сообщилъ, что съ апрѣля по октябрь отъ молній пострадали 21 церковь, 114 жилыхъ домовъ, 28 хозяйственныхъ построекъ, 9 присутственныхъ мѣстъ и постоянныхъ дворовъ, 7 школъ, тюремъ и другихъ общественныхъ учреждений, 9 фабрикъ и мельницъ, 5 фабричныхъ трубъ, 2 телеграфныя конторы, 11 различныхъ построекъ; всего вмѣстѣ 206 строеній.

Убито молніею было: 18 человѣкъ, 94 штуки рогатаго скота, 35 лошадей и 153 шт. овецъ. При этомъ господинъ Хендъ сообщилъ, что въ Англіи изъ 1000 громоотводовъ всего только 70 были не вполне исправны.

**Пожары въ Германіи.** Съ 1878 по 1889 годъ, т. е. за 12-лѣтній промежутокъ времени въ Германіи было 395.476 пожаровъ. Для 39% изъ нихъ (154.236 случаевъ) могутъ быть установлены причины ихъ возникновенія. Отношеніе пожаровъ съ извѣстной причиной, къ пожарамъ, у которыхъ причина не выяснена (или только предполагается), въ каждомъ отдѣльномъ страховомъ отъ огня обществѣ довольно различно; всѣхъ больше оно для Бадена (53%), всѣхъ меньше для провинціи Познани (17%). Восточныя области даютъ наименьшее процентное отношеніе для пожаровъ съ установленными причинами.

Если раздѣлить пожары на городскіе и деревенскіе и раскрыть ихъ причины, то окажется, что въ городахъ опредѣлено 43%, а въ деревняхъ 33% причинъ ихъ возникновенія. Установленію причинъ пожаровъ въ городахъ очень способствуетъ скученная жизнь, которая чаще позволяетъ замѣтить возникновеніе пожара и предшествующія ему обстоятельства. Вообще процессъ обнаруженія причинъ и ихъ изслѣдованіе совершается въ городахъ быстрѣе и болѣе опытными представителями власти, нежели въ деревняхъ.

Если взять число случаевъ, въ которыхъ былъ умышленный поджогъ, мы увидимъ, что они составляютъ 21% всѣхъ случаевъ пожаровъ; хотя только при 1,8% причины дѣйствительно были выяснены. Очень высокій процентъ въ этомъ отношеніи даютъ Познань и Силезія, гдѣ половина и даже треть всѣхъ случаевъ пожаровъ предполагается отъ умышленныхъ поджоговъ; низменная часть Помераніи даетъ также 34%. Съ другой стороны низменности Рейнскихъ провинцій и Шлезвигъ-Гольштейнъ даютъ удивительно малый процентъ (5,5; 2,8; 7,4).

Если, вообще, умышленные поджоги чаще встрѣчаются въ деревняхъ, то это легко объясняется тѣмъ, что тамъ случаи для поджо-

говъ встрѣчаются чаще, вѣроятность успѣха больше и опасность открытія поджога значительно меньше, чѣмъ въ городахъ. Пожары же по небрежности, наоборотъ, случаются въ городахъ чаще: огонь примѣняется въ городахъ въ болѣе обширныхъ размѣрахъ, а также въ жилыхъ помѣщеніяхъ городовъ часто находятся легковоспламеняющіяся вещества. Пожары, производимые дѣтьми вслѣдствіе неосторожнаго обращенія со спичками, составляютъ приблизительно одну треть всѣхъ поджоговъ по небрежности.

Также очень велико число пожаровъ, происходящихъ отъ неправильнаго и противозаконнаго устройства топокъ (7,6%). Пожары вслѣдствіе воспламененія сажи въ трубахъ и печахъ распределяются довольно равномерно.

Пожары отъ удара молніи занимаютъ третье мѣсто. Средняя Германія всѣхъ чаще подвергалась такимъ пожарамъ; города Силезіи и Помераніи всѣхъ рѣже. Вообще же города несравненно меньше страдаютъ отъ грозы, чѣмъ равнины, при чемъ, можетъ быть, имѣютъ нѣкоторое вліяніе и крыши, такъ какъ удары чаще падаютъ на соломенные и деревянные кровли, чѣмъ на желѣзные.

Замѣчательно также, что число пожаровъ значительно увеличивается и притомъ больше, нежели сумма страхованій и число жителей; въ особенности увеличивается число пожаровъ отъ небрежности.

## КОРРЕСПОНДЕНЦІЯ.

**Г. Бугурусланъ**, Самарской губ. Нѣсколько лѣтъ тому назадъ, Бугурусланское уѣздное земство, съ согласія губернскаго, издало для сельскихъ жителей уѣзда обязательное постановленіе, чтобы всѣ стояція вдали отъ жилья холодныя строенія и хлѣбные амбары обмазывались глиной и покрывались огнеупорными крышами. Въ прошломъ 1891 году оно пошло въ этомъ направленіи еще дальше и обратилось въ губернскаго собранія съ просьбой издать для жителей Бугурусланскаго уѣзда обязательное постановленіе о покрытіи огнеупорными глиносоломенными кровлями жилыхъ и нежилыхъ строеній, если они не покрыты черепицей или желѣзомъ. Къ выполнению

означеннаго постановленія населеніе приступило очень дружно. Да и работа эта не требуетъ особеннаго расхода: нуженъ только простой сѣзкокъ отъ бочки для раствора глины, простая солома, кое-какой оцѣпъ, а главное немного труда. Губернское собраніе на-дняхъ уважило просьбу Бугурусланскаго земства, которое такимъ образомъ, принявъ эту хорошую мѣру, совершило подвигъ, заслуживающій всеобщаго вниманія и подражанія.

## Общій обзоръ работъ по устройству пожарной выставки.

Въ виду предстоящаго въ половинѣ мая мѣсяца открытія всероссийской пожарной выставки, въ Михайловскомъ манежѣ идетъ кипучая работа по устройству ея. Въ общихъ чертахъ манежъ уже распланированъ и витрины строятся одна за другою. Главный входъ въ формѣ громадной арки, возвышающейся до потолка, съ двумя башенками по бокамъ, уже почти окончательно возведенъ вчернѣ. По сторонамъ главнаго входа, къ длиннымъ стѣнамъ манежа примыкаютъ два возвышенія; къ каждому изъ нихъ съ двухъ сторонъ ведутъ дугообразно изогнутыя лѣстницы. Возвышенія эти предназначаются для установки цвѣтовъ, флаговъ и др. украшеній. По серединѣ манежа устраивается бассейнъ съ фонтаномъ; водопроводныя трубы къ нему уже проложены. Замѣтимъ, кстати, что водоснабженіе дѣлается комитетомъ нынѣшней выставки—капитальное и постоянное, а затраты на него будутъ возвращены инженернымъ вѣдомствомъ. Съ лѣвой стороны, противъ фонтана, возводится эстрада для музыкантовъ столичной пожарной команды. Въ самомъ заднемъ концѣ манежа отведено помѣщеніе для ресторана. Что касается экспонентовъ, то у крупныхъ—работы по устройству уже въ полномъ разгарѣ. Рядомъ съ фонтаномъ, ближе ко входу, устраивается петербургское казенное пожарное депо съ каланчею по серединѣ; а по другую сторону фонтана экспонируетъ графъ А. Д. Шереметевъ, отдѣлъ котораго занимаетъ большую площадь съ грандіозной постройкой, значительно уже отстроенной. Въ концѣ манежа, проти-

вположномъ входу, помѣщается отдѣлъ князя А. Д. Львова, представляющій его Стрѣльнинскую пожарную команду въ миниатюрѣ; эта часть выставки въ общихъ чертахъ готова и являетъ собою красивую и симметричную постройку. Пространство между отдѣлами графа Шереметева и князя Львова будетъ занято Рижскимъ пожарнымъ обществомъ. Изъ другихъ крупныхъ экспонентовъ выдѣляются гг. Листъ, Урлаубъ, Зиновьевъ и Лангензипенъ, занявшіе мѣста между казеннымъ петербургскимъ пожарнымъ депо и входомъ. Наконецъ, вдоль длинныхъ сторонъ манежа помѣстится цѣлый рядъ мелкихъ экспонентовъ, какъ русскихъ, такъ и иностранныхъ. Выставка распространяется и внѣ стѣнъ манежа. На такъ называемомъ казачьемъ плацу, гдѣ общество архитекторовъ устраиваетъ въ центрѣ навильонъ—домъ со всѣми новѣйшими противопожарными приспособленіями, и гдѣ будетъ размѣщено множество кіосковъ и навильончиковъ, а также устроены пруды для испытанія насосовъ и трубъ. Почти окончены: постройка г. Пармана, съ толевой крышей и Новгородскаго губернскаго земства, съ глино-соломенной крышей.

Вообще, какъ сказано, работа кипитъ; выставка каждый день мѣняетъ свой видъ, украшаясь новыми витринами. Нѣкоторые экспонаты уже привезены и ждутъ размѣщенія. Судя по количеству лицъ и учреждений, уже заявившихъ желаніе экспонировать, а также по рисункамъ проектируемыхъ витринъ, выставка обѣщаетъ быть весьма богатою и изящною.

*Е. Гойеръ.*

Редакторъ-Издатель Графъ *А. Д. Шереметевъ.*

ТИПОГРАФИЯ Р. ГОЛКЕ, ТРОИЦКАЯ, 18.

Редація иллюстрированнаго журнала «ПОЖАРНЫЙ», Шпалерная ул., № 18, открыта для объясненій и личныхъ переговоровъ по Вторникамъ и Четвергамъ утромъ отъ 10—12 час.

Статьи, посылаемыя для напечатанія въ иллюстрированномъ журналѣ «ПОЖАРНЫЙ», должны быть за полвою подписью ихъ авторовъ и съ указаніемъ ихъ мѣстожительста (по желанію авторовъ, статьи могутъ быть напечатаны и безъ подписей: подъ инициалами ихъ имени и фамиліи, или подъ псевдонимами). Привытыя для напечатанія статьи, въ случаѣ надобности, подлежатъ сокращенію. Анонимныя статьи, письма, заявленія—редація оставляетъ безъ вниманія. Статьи—безъ указаній желаемаго за нихъ авторами вознагражденія—считаются безплатными. Возвращеніе статей по почтѣ редація принимаетъ на себя только въ такомъ случаѣ, когда на ихъ пересылку будетъ прислано соответствующее число почтовыхъ марокъ. Мелкія статьи и замѣтки, не напечатанныя почему либо въ «ПОЖАРНОМЪ», не возвращаются.