

Приложение А

Правила ухода за комплектом пожарного
от повышенных тепловых воздействий (тяжелый тип) ТК-800

1. Очистку наружного слоя изделий от загрязнений рекомендуется осуществлять при помощи губки, смоченной в водном растворе универсального моющего средства, температурой 40°C. Затем комплект следует просушить в расправленном виде.

2. Символы по уходу, указываемые на маркировке изделий:



- не подвергать стирке



- не подвергать глажению



- не подвергать химической чистке



- сушка в подвешенном виде



ОБЩЕСТВО С ОГРАНИЧЕННОЙ ОТВЕТСТВЕННОСТЬЮ
«ГИДРАНТ»

КОМПЛЕКТ ЗАЩИТНОЙ ОДЕЖДЫ
ПОЖАРНЫХ ОТ ПОВЫШЕННЫХ
ТЕПЛОВЫХ ВОЗДЕЙСТВИЙ
(ТЯЖЕЛЫЙ ТИП)
ТК-800

Руководство по эксплуатации и паспорт
РЭ 8575-019-08578309-2008

1 РУКОВОДСТВО ПО ЭКСПЛУАТАЦИИ

Комплект защитной одежды пожарных от повышенных тепловых воздействий (тяжелый тип) (далее по тексту – ТК-800, комплект) предназначен для защиты пожарного от повышенных тепловых воздействий (интенсивного теплового излучения, температуры окружающей газовой среды до 800°C, кратковременного контакта с открытым пламенем) и опасных факторов окружающей среды, возникающих при тушении пожаров и проведении аварийно-спасательных работ в непосредственной близости к открытому пламени, а также от неблагоприятных климатических воздействий (отрицательных температур, ветра, осадков).

Наружный слой ТК-800 изготавливается из материалов с металлизированными покрытиями.

Комплект предназначен для использования в климатических районах с температурой окружающей среды от минус 40 до 40° С.

1.1 Описание и работа изделия.

1.1.1 Назначение и состав изделия.

1.1.1.1 ТК-800 относится к тяжелому типу исполнения по НПБ 161-97* и защищает от интенсивного теплового излучения до 40 кВт/м², высоких температур до 800 ° С при проведении работ в непосредственной близости к открытому пламени.

1.1.1.2 Обозначение изделия по защитным свойствам в соответствии с ГОСТ 12.4.103-83: Т_н, Т_с, Т_п, 400, В_п.

1.1.1.3 В комплект ТК-800 входят: комбинезон, съемный капюшон, трехпалые перчатки со съемными теплоизоляционными подкладками, сапоги с валяной обувью. Комплект упакован в сумку.

1.2 Технические характеристики.

1.1.2.1 Комплект изготавливают трех условных размеров в соответствии с таблицей 1.

Таблица 1

Условный размер	Обхват груди типовой фигуры человека, см	Рост типовой фигуры человека, см
1	до 100	158-170
2 ✓	от 100 до 108	170-182
3	от 108 до 116	182-194

1.1.2.2 Основные теплофизические показатели пакета материалов и тканей ТК-800 приведены в таблице 2.

Таблица 2

№№ п/п	Наименование показателя	Значение показателя
1	Устойчивость к воздействию температуры окружающей среды, с, не менее: 800 °С 200 °С	20
		960
2	Устойчивость к воздействию падающего теплового потока, с, не менее: 40 кВт/м ² ; 25 кВт/м ² ; 18 кВт/м ² .	120
		240
		960

Окончание таблицы 2

1	2	3
3	Устойчивость к воздействию открытого пламени, с, не менее	30
4	Устойчивость к контакту с нагретыми до 400 °С твердыми поверхностями, с, не менее	5
5	Коэффициент ослабления инфракрасного излучения, %, не менее	70

1.1.2.3 Масса комплекта - не более 16 кг.

1.1.3 Описание изделия.

1.1.3.1 Комбинезон (рис. 1) выполнен без подкладки, с защитным клапаном, застегивающимся на кнопки. На спинке комбинезона расположен объемный отсек для размещения дыхательного аппарата. Рукава с пуфтами, по низу рукавов расположены хлястики с пряжками и петли для крепления перчаток. Брюки с пуфтами, по низу стягиваются хлястиками с пряжками.

Капюшон (рис. 2) с удлиненной притачной пелериной, закрывающей верхнюю часть туловища. Верхняя часть капюшона со смотровым отверстием-иллюминатором, застегивающимся на 2 кнопки, объемной подбородочной частью для размещения легочного автомата дыхательного аппарата. В нижней части пелерины имеются пояс и шлевки для затягивания пелерины.

Сапоги (рис. 3) двухслойные, с усилительными накладками на пяточной части, по нижнему краю остоюзок и подошвой из сплава. В качестве теплоизолятора используется валяная обувь.

Перчатки трехпалые (рис. 4) с напалками для большого и указательного пальцев. Теплоизоляционная подкладка комбинезона по конструкции аналогична комбинезону, но без пуфт и хлястиков на рукавах и брюках.

Теплоизоляционная подкладка капюшона с укороченной притачной пелериной, верхняя часть на подкладке, со смотровым отверстием-иллюминатором, объемной подбородочной частью.

Теплоизоляционная подкладка перчаток трехпалых по конструкции аналогична перчаткам, в области запястья стягивается эластичной лентой.

Пристегивающиеся теплоизоляционные подкладки крепятся к верху при помощи кнопок и текстильной застежки «контакт».

Сумка для упаковки комплекта имеет прямоугольную форму и застегивается на «молнию».

1.2 Использование по назначению.

1.2.1 Подготовка изделия к использованию.

1.2.1.1 Подобрать ТК-800 по размеру и росту.

Перед использованием комплекта осмотреть все изделия, входящие в комплект, убедиться в отсутствии повреждений материала верха и подкладки изделий, целостности швов, соединительных элементов, стекла иллюминатора; наличии и исправности фурнитуры.

1.2.1.2 Прикрепить теплоизоляционные подкладки комбинезона, капюшона и перчаток к верху изделия. Валяную обувь вложить в сапоги и зафиксировать.

1.2.1.3 Проверить показания манометра дыхательного аппарата, значение давления воздуха должно составлять не менее 29,4 мПа. Провести проверку СИЗОД в соответствии с наставлением по ГДЗС и руководством по эксплуатации дыхательного аппарата.

1.2.1.4 При отрицательной температуре воздуха стекло иллюминатора перед использованием ТК-800 обработать с внутренней стороны специальным средством от запотевания (при его наличии) или мыльным раствором воды.

1.2.2 Порядок надевания комплекта.

1.2.2.1 Последовательность надевания ТК-800 (с помощью ассистента):

- надевание комплекта должно производиться на посту безопасности (контрольно-пропускном пункте) в специально отведенном для этого месте (помещении);

- надеть брюки комбинезона и сапоги с валяной обувью, закрепить сапоги с помощью стягивающих ремней, брюки комбинезона зафиксировать поверх сапог;

- надеть предварительно проверенный и подготовленный дыхательный аппарат;

- надеть верхнюю часть комбинезона, застегнуть его с помощью хлястиков и пряжек, закрыть защитный клапан, оставив не застегнутыми один верхний хлястик и одну верхнюю кнопку защитного клапана;

- включиться в дыхательный аппарат;

- надеть пожарную каску или шлем;

- надеть капюшон, закрепить манометр дыхательного аппарата на специальной петле, расположенной внутри лицевой части;

- заправить пелерину теплоизоляционной подкладки капюшона под горловину комбинезона, застегнуть верхний хлястик комбинезона и кнопку защитного клапана. Застегнуть пелерину капюшона с помощью поясного ремня;

- надеть перчатки, расположив края поверх рукавов теплоизоляционной подкладки комбинезона, рукава комбинезона расправить поверх краев перчаток и застегнуть хлястики.

1.2.2.2 Пожарный, одетый в ТК-800, должен сделать несколько движений, имитирующих основные движения при работе, а также проверить достаточность обзора через иллюминатор. При необходимости провести дополнительную подгонку.

1.2.3 Меры безопасности при использовании ТК-800.

1.2.3.1 Подбирать комплект следует строго по размеру и росту пожарного согласно по таблице 1 настоящего РЭ.

1.2.3.2 Профилактика перегревания и ожогов при работе в ТК-800.

При постоянном тепловом облучении одной из сторон комплекта происходит быстрый прогрев костюма и допустимое время работы в нем сокращается. Поэтому пожарному рекомендуется все время изменять положение тела по отношению к источнику теплового излучения.

При выполнении работ, связанных с переноской тяжестей, закрыванием вентилях, креплением троса и т.п., рекомендуется попеременно работать правой и левой рукой. Не следует прикасаться или прислоняться к нагретым поверхностям.

В случае появления ощущения жжения в какой-либо части тела или признаков общего перегрева пожарный должен немедленно поставить в известность командира звена.

1.2.3.3 Звено работающих в ТК-800 должно состоять не менее чем из трех человек. Для связи звена с постом безопасности (контрольным пунктом) следует использовать штатную радиостанцию.

Для осуществления связи между членами звена следует пользоваться таблицей сигналов, подаваемых при помощи различной комбинации рук (табл. 3).

Таблица 3

Условный сигнал	Значение сигнала
Правая рука поднята вверх	Как себя чувствуешь?
Ответно поднятая правая рука	Самочувствие нормальное. Могу продолжать работу.
Перекрестье рук перед иллюминатором	Ухудшение самочувствия
Поднятие обеих рук командира группы	Окончание работы. Выход из рабочей зоны

1.2.3.4 Командир звена должен поддерживать постоянную связь с постом безопасности (КП), информируя о самочувствии членов звена, оперативной обстановке в очаге пожара и своих действиях.

При ухудшении самочувствия хотя бы у одного члена группы, работающего в ТК-800, звено обязано покинуть зону в полном составе по команде командира звена.

1.2.3.5 При возникновении аварийной ситуации пожарный, работающий в ТК-800, может самостоятельно произвести экстренное раскрытие комплекта до освобождения дыхательных путей следующим образом: расстегнуть пояс, откинуть капюшон назад, снять маску дыхательного аппарата.

1.2.3.6 ЗАПРЕЩАЕТСЯ

- снимать комплект или его отдельные части до завершения работы и выхода из опасной зоны;

- продолжать работу в комплекте, получившем термические или механические повреждения;

- заходить в опасную зону и покидать ее по одиночке, заход и выход осуществляется только в полном составе звена.

1.3 Техническое обслуживание.

1.3.1 Не реже одного раза в месяц комплекты следует подвергать профилактическому осмотру с целью определения их пригодности к дальнейшей эксплуатации. При этом проверяется:

- наличие всех изделий, входящих в комплект;

- отсутствие повреждений материала верха (отслоение или осыпание металлизированного слоя, термические или механические повреждения и т.п.);

- целостность швов;

- наличие и работоспособность фурнитуры и соединительных элементов изделия;

- наличие и целостность стекла в иллюминаторе.

1.3.2 После работы комплект с наружной стороны протереть влажной губкой, смоченной в водном растворе универсального моющего средства, очистив от загрязнений, затем протереть влажной тканью и просушить. Категорически запрещается применять пенообразователи любой концентрации для чистки комплектов.

1.3.3 При необходимости следует провести ремонт в соответствии с разделом 1.4 настоящего РЭ.

1.3.4 После проведения технического обслуживания комплект укладывают в сумку.

1.4 Текущий ремонт.

1.4.1 Ремонт комплекта производится только при помощи материалов, входящих в ремкомплект.

Перечень возможных неисправностей и способы их устранения приведены в табл. 4.

Таблица 4

Неисправность	Способ устранения
1. Разрыв швов деталей комплекта длиной до 20 см, отрыв хлястиков.	Поврежденное место зашить швом встык, хлястики пришить на прежнее место.
2. Термические повреждения материала верха комплекта площадью до 80 см ² .	На поврежденные места наложить заплаты.
3. Повреждение стекла смотрового иллюминатора.	Заменить стеклом из ремкомплекта.

1.4.2 При наличии повреждений, не подлежащих ремонту в условиях потребителя, изделие подлежит изъятию из эксплуатации с последующим списанием.

1.5 Хранение.

1.5.1 Комплект хранят в специальной сумке, в сухом отапливаемом помещении, защищенном от пыли, грязи и воздействия влаги.

1.5.2 Комплект должен быть уложен в следующем порядке:

- теплоизоляционную подкладку комбинезона соединить с комбинезоном при помощи кнопок. Комбинезон разложить на столе, рукава уложить вдоль боковых швов, комбинезон скатать;

- сапоги с вложенной валяной обувью сложить один на другой, подошвами в разные стороны;

- теплоизоляционную подкладку капюшона соединить с капюшоном с помощью кнопок. Капюшон уложить спинкой вниз, ремень с пряжкой должен находиться на передней части пелерины. Капюшон перегнуть по линии притачивания пелерины, затем сложить вдвое;

- теплоизоляционную подкладку перчаток соединить с перчатками с помощью кнопок, перчатки сложить ладонными частями внутрь.

1.5.3 Сложенный комплект уложить в сумку в следующей последовательности: комбинезон, сапоги, капюшон перчатки. Сумку застегнуть на «молнию».

1.5.4 ЗАПРЕЩАЕТСЯ хранить в сумках загрязненные, имеющие неисправности и некомплектные ТК-800.

1.6 Транспортирование

1.6.1 Транспортирование комплектов производится любым видом транспорта с предохранением от намокания, загрязнения и механического повреждения.

2. ПАСПОРТ

2.1 Основные технические данные.

2.2.1 Основные технические данные комплекта приведены в разделе 1 «Руководство по эксплуатации».

2.2 Комплектность.

2.2.1 Комплектность поставки ТК-800 должна соответствовать таблице 5.

Таблица 5

Наименование изделий, входящих в комплект	Количество
Комбинезон	1 шт.
Капюшон со стеклом иллюминатора	1 шт.
Перчатки трехпалые	1 пара
Сапоги с валяной обувью	1 пара
Теплоизоляционная подкладка комбинезона	1 шт.
Теплоизоляционная подкладка капюшона	1 шт.
Теплоизоляционная подкладка перчаток	1 пара
Ремкомплект *	1 шт.
Руководство по эксплуатации и паспорт	1 экз.
Упаковочная сумка	1 шт.

Примечание: ремкомплект прикладывается к каждому трем изделиям и включает стекло иллюминатора – 1 шт., материала верха 30 x 40 см, термостойкие нитки – 50 м.

2.3 Маркировка.

2.3.1 Маркировка изделий – по ГОСТ 10581-91.

2.3.2 Для маркировки ТК-800 применяется лента, втачанная в следующие места:

- на комбинезоне – в шов горловины спинки;
- на капюшоне – в шов притачивания пелерины;
- на перчатках – в верхнюю часть бокового шва левой перчатки;
- на сапогах – в верхний шов голенища.

2.3.3 На маркировочной ленте указаны следующие реквизиты:

- наименование и местонахождение предприятия-изготовителя;
- знак соответствия пожарной безопасности;
- наименование изделия;
- обозначение ТУ;
- условный размер;
- обозначение по защитным свойствам;
- дата выпуска;
- символы по уходу за изделием.

2.4 Гарантии изготовителя.

2.4.1 Предприятие-изготовитель гарантирует соответствие готовых изделий требованиям настоящих технических условий при соблюдении условий эксплуатации, транспортирования и хранения, установленных РЭ.

2.4.2 Гарантийный срок эксплуатации составляет два года со дня отгрузки изделий потребителю.

2.5 Свидетельство об упаковке.

Комплект защитной одежды пожарных от повышенных тепловых воздействий (тяжелый тип) ТК-800 ТУ 8575-019-08578309-2008 партия № 426

упакован _____ согласно требованиям, наименование или код изготовителя предусмотренным руководством по эксплуатации.

ОТК 2

Контролер ОТК

личная подпись

Семрова

-- НОЯ 2010

год, месяц, число

2.6 Свидетельство о приемке.

Комплект защитной одежды пожарных от повышенных тепловых воздействий (тяжелый тип) ТК-800 ТУ 8575-019-08578309-2008 партия № 426 изготовлен и принят в соответствии с обязательными требованиями действующей технической документации и признан годным для эксплуатации.

Начальник ОТК

Суханова Э.Ю.
расшифровка подписи

М.П.

личная подпись

-- НОЯ 2010

год, месяц, число

Представитель заказчика

М.П.

личная подпись

расшифровка подписи

год, месяц, число

2.7 Сведения об утилизации.

2.7.1 Утилизация ТК-800 производится в соответствии с законодательством РФ в области утилизации каучуков и пластиков.

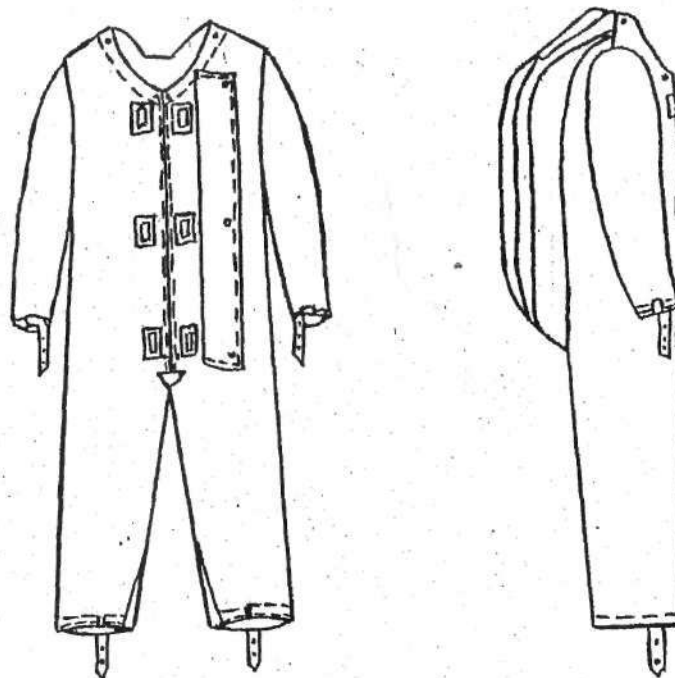


Рисунок 1 - Комбинезон

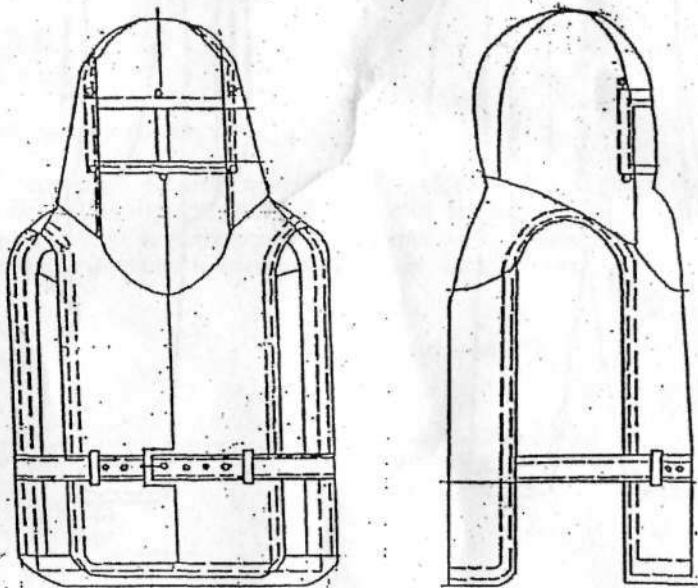


Рисунок 2 - Капюшон

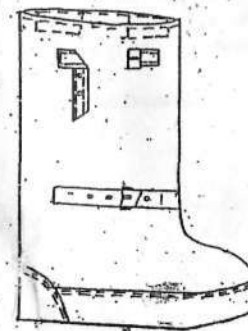


Рисунок 3 - Сапоги



Рисунок 4 - Перчатки