

АМИНИСТЕРСТВО РОССИЙСКОЙ ФЕДЕРАЦИИ  
ПО ДЕЛАМ ГРАЖДАНСКОЙ ОБОРОНЫ, ЧРЕЗВЫЧАЙНЫМ СИТУАЦИЯМ И  
ЛИКВИДАЦИИ ПОСЛЕДСТВИЙ СТИХИЙНЫХ БЕДСТВИЙ



Департамент гражданской защиты

**МЕТОДИЧЕСКИЕ РЕКОМЕНДАЦИИ  
ПО ПЛАНИРОВАНИЮ, ПОДГОТОВКЕ И ПРОВЕДЕНИЮ  
ЭВАКУАЦИИ НАСЕЛЕНИЯ, МАТЕРИАЛЬНЫХ И КУЛЬТУРНЫХ  
ЦЕННОСТЕЙ В БЕЗОПАСНЫЕ РАЙОНЫ**

*Под общей редакцией В.А. Пучкова  
Библиотека начальника территориального органа МЧС России*

Москва 2005

УДК 614.8

Методические рекомендации по планированию, подготовке и проведению эвакуации населения, материальных и культурных ценностей в безопасные районы: Библиотека начальника территориального органа МЧС России / Под общей редакцией В.А. Пучкова. — М.: ООО «Мультимедиа Технологии и Дистанционное Обучение», 2005. -128с.

Методические рекомендации по планированию, подготовке и проведению эвакуации населения, материальных и культурных ценностей в безопасные районы (далее — Методические рекомендации) определяют основные принципы планирования, подготовки, проведения и обеспечения эвакуации населения, материальных и культурных ценностей из зон чрезвычайных ситуаций природного, техногенного и военного характера.

Приложения к Методическим рекомендациям содержат: основные нормативные правовые и нормативно-методические документы по организации и проведению эвакуации; основные виды обеспечения эвакуации населения и коммунально-бытового обслуживания эвакуанаселения; документы по организации и проведению эвакуационных мероприятий на объекте экономики; перечень исходных данных для планирования эвакуации.

Методические рекомендации предназначены для сотрудников центрального аппарата и региональных центров МЧС России, территориальных и местных органов управления по делам ГОЧС, глав администраций городов (районов), руководителей организаций, а также освобожденных (совместителей) работников, специально уполномоченных на решение задач в области гражданской обороны и защиты от чрезвычайных ситуаций природного, техногенного и военного характера.

Методические рекомендации также могут быть использованы для подготовки руководящего состава административно-территориальных образований и объектов экономики (организаций), эвакуационных и транспортных органов, которые являются непосредственными исполнителями планов эвакуации и подготовки населения Российской Федерации в области защиты от чрезвычайных ситуаций и от опасностей, возникающих при ведении военных действий или вследствие этих действий.

Предложенные Методические рекомендации следует применять с учетом особенностей различных субъектов Российской Федерации и специфичных для них чрезвычайных ситуаций различного характера.

Методические рекомендации разработаны коллективом сотрудников в составе: С.С. Дегтярев, Г.В. Борисов, В.В. Семенов, В.Г. Загладин, С.А. Кададов, Л.П. Матвеева (Департамент гражданской защиты), Ю.П. Потапенко, И.В. Курличенко, М.Г. Галимзянов, Д.В. Степаненко, В.Л. Теплова (ФГУ ВНИИ ГОЧС), С.П. Сущев, В.И. Ларионов, В.А. Акатьев (ЦИЭКС) под общей редакцией директора Департамента гражданской защиты В.А. Пучкова.

<b>СОДЕРЖАНИЕ</b>	
<b>МЕТОДИЧЕСКИЕ РЕКОМЕНДАЦИИ ПО ПЛАНИРОВАНИЮ, ПОДГОТОВКЕ И ПРОВЕДЕНИЮ ЭВАКУАЦИИ НАСЕЛЕНИЯ, МАТЕРИАЛЬНЫХ И КУЛЬТУРНЫХ ЦЕННОСТЕЙ В БЕЗОПАСНЫЕ РАЙОНЫ</b>	
РАЙОНЫ .....	5
Приложения	
1. Термины и определения .....	21
2. Основные нормативные правовые и нормативно-методические документы по организации и проведению эвакуации .....	25
3. Основные виды обеспечения эвакуации населения и коммунально-бытового обслуживания эвакуанаселения .....	28
3.1. Транспортное обеспечение эвакуации населения ....	29
3.1.1. Общие положения .....	29
3.1.2. Обеспечение эвакуоперевозок автомобильным транспортом	31
3.1.3. Обеспечение эвакуоперевозок железнодорожным транспортом и метрополитеном .....	36
3.1.4. Обеспечение эвакуоперевозок наземным городским электрическим транспортом .....	39
3.2. Медицинское обеспечение эвакуации населения .....	41
3.2.1. Общие положения .....	41
3.2.2. Планирование медицинского обеспечения эвакуации населения	42
3.2.3. Организация медицинского обеспечения населения в ходе эвакуации	43
3.2.4. Организация медицинского обеспечения эвакуанаселения в местах его размещения .....	46
3.2.5. Санитарно-гигиеническое и противоэпидемическое обеспечение при эвакуации населения .....	46
3.3. ....	Охрана общественного порядка и обеспечение безопасности дорожного движения
	49
3.3.1. Общие положения .....	49
3.3.2. Особенности организации охраны общественного порядка и обеспечения безопасности дорожного движения при проведении эвакуации населения из зон техногенных аварий и стихийных бедствий	51
3.3.3. Учет и регистрация эвакуанаселения в районах размещения	55
3.4. ....	Инженерное обеспечение эвакуации населения .....
	56
3.4.1. Общие положения .....	56
3.4.2. Инженерное оборудование сборных эвакуационных пунктов	56
3.4.3. Инженерное оборудование пунктов посадки и пунктов высадки эвакуируемого населения .....	57
3.4.4. Подготовка и содержание маршрутов эвакуации ..	58
3.4.5. Инженерное оборудование районов размещения ..	59
3.4.6.	
3.5. Разведка .....	60
3.6. Коммунально-бытовое обслуживание эвакуанаселения	62

3.6.1. Общие положения .....	62
3.6.2. Организация водоснабжения эвакуанаселения.....	63
3.6.3. Организация работы предприятий коммунальной энергетики в районах размещения эвакуанаселения.....	68
3.6.4. Требования к организации работы бань в районах размещения эвакуанаселения .....	70
3.6.5. Требования к организации работы прачечных в районах размещения эвакуанаселения .....	72
4. Документы по организации и проведению эвакуационных мероприятий на объекте экономики .....	74
4.1. Приказ руководителя объекта «Об организации эвакуационных мероприятий и подготовке эвакуационных органов».....	75
4.2. Структура эвакуационных органов объекта экономики (вариант)	86
4.3. Список должностных лиц эвакуационной комиссии	87
4.4. Список должностных лиц эвакуационной группы №	89
4.5. Список должностных лиц оперативной группы ОЭК на промежуточный пункт эвакуации .....	91
4.6. _____ Список должностных лиц оперативной группы ОЭК _____ в загородную зону.....	92
4.7. Эвакуационное удостоверение № .....	(форма) 93
4.8. Список лиц, подлежащих эвакуации из.....	(форма 1э) 94
4.9. Список лиц, подлежащих эвакуации (форма 2э) .....	95
4.10. Функциональные обязанности должностных лиц объектовой эвакокомиссии.....	98
4.11. Календарный план основн ых мероприятий объектовой эвакуационной комиссии .....	108
4.12. Схема оповещения личного состава объектовой эвакуационной комиссии.....	115
4.13. Расчет на проведение мероприятий по эвакуации	116
4.14. Расчет расселения рабочих и служащих и членов их семей в загородной зоне _ .....	118
4.15. Расчет потребности и обеспечения личного состава ОЭК СИЗ и приборами дозиметрического контроля.....	119
4.16. Выписка из расчета эвакуации населения из подведомственного жилого сектора на случай возникновения ЧС.....	120
4.17. Планирование эвакуационных мероприятий .....	121
4.18. Нормативные требования при планировании эвакомероприятий ..	122
4.19. План рассредоточения и эвакуации персонала объекта и членов их семей	123
5. Перечень исходных данных для планирования эвакуации	125

## МЕТОДИЧЕСКИЕ РЕКОМЕНДАЦИИ ПО ПЛАНИРОВАНИЮ, ПОДГОТОВКЕ И ПРОВЕДЕНИЮ ЭВАКУАЦИИ НАСЕЛЕНИЯ, МАТЕРИАЛЬНЫХ И КУЛЬТУРНЫХ ЦЕННОСТЕЙ В БЕЗОПАСНЫЕ РАЙОНЫ

1. Эвакуация в безопасные районы включает в себя непосредственно эвакуацию населения, материальных и культурных ценностей в безопасные районы из городов и иных населенных пунктов, отнесенных к группам по гражданской обороне, из населенных пунктов, имеющих организации, отнесенные к категории особой важности по гражданской обороне, и железнодорожные станции первой категории, и населенных пунктов, расположенных в зонах возможного катастрофического затопления в пределах 4-часового добегания волны прорыва при разрушениях гидротехнических сооружений, а также рассредоточение работников организаций, продолжающих в военное время производственную деятельность в указанных населенных пунктах (далее — рассредоточение работников организаций).

2. Безопасный район представляет собой территорию в пределах загородной зоны, подготовленную для жизнеобеспечения местного и эвакуированного населения, а также для размещения и хранения материальных и культурных ценностей.

3. Безопасные районы для размещения населения, размещения и хранения материальных и культурных ценностей определяются заблаговременно в мирное время по согласованию с органами исполнительной власти субъектов Российской Федерации, органами местного самоуправления, органами, осуществляющими управление гражданской обороной, и органами военного управления.

4. Загородная зона в пределах административных границ субъекта Российской Федерации должна располагаться вне зон возможных разрушений, возможного опасного химического заражения, катастрофического затопления, и опасного радиоактивного загрязнения.

При отсутствии загородной зоны на территории субъекта Российской Федерации по согласованию с органами исполнительной власти других субъектов Российской Федерации возможно выделение загородной зоны на территориях этих субъектов.

Рассредоточение — это комплекс мероприятий по организованному вывозу (выводу) из категорированных городов и размещение в загородной зоне для проживания и отдыха рабочих и служащих объектов экономики, производственная деятельность которых в военное время будет продолжаться в этих городах.

Рассредоточению подлежат рабочие и служащие:

- уникальных (специализированных) объектов экономики, для продолжения работы которых соответствующие производственные базы в заго-

- родной зоне отсутствуют или располагаются в категорированных городах;

- организаций, обеспечивающих производство и жизнедеятельность объектов категорированных городов (городских энергосетей, объектов

коммунального хозяйства, общественного питания, здравоохранения, транспорта и связи, органов государственной власти субъектов Российской Федерации, органов местного самоуправления).

Наибольшая работающая смена (НРС) объектов, продолжающих работу в военное время в категорированных городах, должна быть обеспечена защитными сооружениями, отвечающими нормам проектирования инженерно-технических мероприятий гражданской обороны.

Эвакуация населения в мирное время — это комплекс мероприятий по организованному вывозу (выводу) населения из зон чрезвычайной ситуации или вероятной чрезвычайной ситуации (ЧС) природного и техногенного характера и его кратковременному размещению в заблаговременно подготовленных по условиям первоочередного жизнеобеспечения безопасных (вне зон действия поражающих факторов источника ЧС) районах (местах).

Для кратковременного размещения населения могут развертываться пункты временного размещения (ПВР) на объектах, способных вместить необходимое количество эвакуированных и обеспечить их первоочередное жизнеобеспечение на период от нескольких часов до нескольких суток.

Особенности проведения эвакуации определяются характером источника ЧС (радиоактивное загрязнение или химическое заражение местности, землетрясение, снежная лавина, сель, наводнение), пространственно-временными характеристиками воздействия поражающих факторов источника ЧС, численностью и охватом выводимого (вывозимого) населения, временем и срочностью проведения эвакуационных мероприятий.

В зависимости от времени и сроков проведения выделяются следующие варианты эвакуации населения: упреждающая (заблаговременная) или экстренная (безотлагательная).

Упреждающая (заблаговременная) эвакуация населения проводится из зон возможного действия поражающих факторов (прогнозируемых зон ЧС).

В случае возникновения ЧС проводится экстренная (безотлагательная) эвакуация населения. Вывоз (вывод) населения из зон ЧС может осуществляться при малом времени упреждения и в условиях воздействия на людей поражающих факторов источника ЧС.

В зависимости от развития ЧС и численности выводимого из зоны ЧС населения могут быть выделены следующие варианты эвакуации: локальная, местная, региональная.

5. Организация планирования, подготовки и проведения эвакуации в военное время, а также подготовка районов для размещения эвакуированного населения и его жизнеобеспечения, хранения материальных и культурных ценностей возлагается:

а) в федеральных органах исполнительной власти — на руководителей

гражданской обороны - руководителей федеральных органов исполнительной власти;

б) в субъектах Российской Федерации и входящих в их состав муниципальных образования — на руководителей гражданской обороны — руководителей органов исполнительной власти субъектов Российской Федерации и руководителей органов местного самоуправления;

в) в организациях — на руководителей гражданской обороны — руководителей организаций.

б. Эвакуации на военное время подлежат:

а) работники, расположенных в населенных пунктах организаций, переносящих производственную деятельность в военное время в загородную зону (далее — работники организаций, переносящих производственную деятельность в загородную зону), а также неработающие члены семей указанных работников;

б) нетрудоспособное и не занятое в производстве население, в том числе организаций, прекращающих свою деятельность на период войны;

в) материальные и культурные ценности.

7. В зависимости от масштабов, особенностей возникновения и развития военных действий проводятся частичная и общая эвакуация.

8. Частичная эвакуация проводится без нарушения действующих графиков работы транспорта. При этом эвакуируются нетрудоспособное и не занятое в производстве население (лица, обучающиеся в школах-интернатах и образовательных учреждениях начального, среднего и высшего профессионального образования, совместно с преподавателями, обслуживающим персоналом и членами их семей, воспитанники детских домов, ведомственных детских садов, пенсионеры, содержащиеся в домах инвалидов и ветеранов, совместно с обслуживающим персоналом и членами их семей), материальные и культурные ценности, подлежащие первоочередной эвакуации.

9. Общая эвакуация проводится в отношении всех категорий населения, за исключением нетранспортабельных больных, обслуживающего их персонала, а также граждан, подлежащих призыву на военную службу по мобилизации.

10. К материальным ценностям, подлежащим эвакуации, относятся:

а) государственные ценности (золотовалютные резервы, банковские активы, ценные бумаги, эталоны измерения, запасы драгоценных камней и металлов, документы текущего делопроизводства и ведомственные архивы государственных органов и организаций, электронно-вычислительные системы и базы данных);

б) производственные и научные ценности (особо ценное научное и производственное оборудование, страховой фонд технической документации, особо ценная научная документация, базы данных на электронных носителях, научные собрания и фонды организаций);

в) запасы продовольствия, медицинское оборудование объектов здравоохранения, оборудование объектов водоснабжения, запасы медицинского имущества и запасы материальных средств, необходимые для первоочередного жизнеобеспечения населения;

г) сельскохозяйственные животные, запасы зерновых культур, семенные и фуражные запасы;

д) запасы материальных средств для обеспечения проведения аварийно-спасательных и других неотложных работ.

11. К культурным ценностям, подлежащим эвакуации, относятся:

а) культурные ценности мирового значения;

б) российский страховой фонд документов библиотечных фондов;

- в) культурные ценности федерального (общероссийского) значения;
- г) электронные информационные ресурсы на жестких носителях;
- д) культурные ценности, имеющие исключительное значение для культуры народов Российской Федерации.

12. Особо ценные документы Федерального архивного агентства подлежат укрытию в установленном порядке.

13. Основанием для отнесения к материальным и культурным ценностям, подлежащим эвакуации, является экспертная оценка, проводимая соответствующими специалистами федеральных органов исполнительной власти, органов исполнительной власти субъектов Российской Федерации, органов местного самоуправления и организаций.

14. Эвакуация населения, материальных и культурных ценностей в безопасные районы планируется заблаговременно в мирное время и осуществляется по территориально-производственному принципу, в соответствии с разработанными планами:

эвакуация и рассредоточение работников организаций, переносящих производственную деятельность в загородную зону, а также эвакуация неработающих членов семей указанных работников организуются и проводятся соответствующими должностными лицами организаций;

эвакуация остального нетрудоспособного и не занятого в производстве населения осуществляется по месту жительства должностными лицами соответствующих органов местного самоуправления.

15. Ответственность за организацию, планирование, обеспечение и проведение эвакуации (рассредоточения) населения (персонала организаций), материальных и культурных ценностей и их размещение в загородной зоне, а также за подготовку районов размещения эвакуированного населения в загородной зоне и его жизнеобеспечение, осуществление хранения материальных и культурных ценностей возлагается:

в федеральных органах исполнительной власти и организациях — на соответствующих руководителей гражданской обороны — руководителей федеральных органов исполнительной власти и организаций;

на территориях субъектов Российской Федерации и входящих в их состав административно-территориальных образований — на соответствующих руководителях гражданской обороны - глав органов исполнительной власти субъектов Российской Федерации и руководителей органов местного самоуправления.

При планировании эвакуации населения и рассредоточения учитываются производственные планы, мобилизационные планы на расчетный год и порядок работы организаций в военное время, прогнозы демографической ситуации, миграции населения, решения, принятые в схемах расселения и размещения производительных сил, схемах (проектах) районной планировки, генеральных планах городов, других градостроительных документах на ближайшую и отдаленную перспективу.

16. К подготовительным эвакуационным мероприятиям относятся:  
приведение в готовность эвакуационных органов и уточнение порядка их работы;  
уточнение численности работников организаций, подлежащих рассредоточению;



уточнение численности населения, подлежащего эвакуации пешим порядком и транспортом;

уточнение планов и времени поставки транспортных средств для эвакуируемых по станциям (пунктам) посадки, расчетов пеших колонн и маршрутов их движения;

уточнение сроков прибытия эвакуируемых на СЭПы;

согласование планов с органами местного самоуправления, осуществляющими прием эвакуируемых.

После завершения подготовительных мероприятий эвакуационные и эвакуационные комиссии организуют взаимодействие с органами исполнительной власти субъектов Российской Федерации, территориальными органами федеральных органов исполнительной власти и помогают органам местного самоуправления в работе по организации учета, жизнеобеспечения и трудоустройства эвакуированного населения, а также по учету, размещению и обеспечению сохранности эвакуированных материальных и культурных ценностей.

Заблаговременно (в мирное время) формируются (создаются) следующие эвакуационные органы:

- эвакуационные комиссии - республиканские, краевые, областные, городские, районные в городах и других населенных пунктах и объектовые;
- эвакуационные комиссии министерств (ведомств) и организаций;
- сборные эвакуационные пункты (СЭП) — городские и объектовые;
- эвакуационные комиссии — при органах местного самоуправления;
- промежуточные пункты эвакуации (ППЭ);
- приемные эвакуационные пункты (ПЭП);
- оперативные группы (ОГ) — по организации вывоза эвакуируемого населения;
- группы управления на маршрутах пешей эвакуации;
- администрации пунктов посадки (высадки) населения на транспорт (с транспорта).

Экстренная (безотлагательная) эвакуация населения из зон ЧС осуществляется, как правило, без развертывания СЭП.

Их задачи в этих случаях возлагаются на оперативные группы, за ко-

торыми закрепляются соответствующие административно-территориальные единицы.

Задачи оперативных групп :

оповещение, сбор, учет и организация посадки населения на транспорт по месту нахождения (по месту жительства или работы);

распределение населения по транспортным средствам, формирование эвакуационных колонн (эшелонов) и сопровождение их по маршрутам эвакуации;

осуществление контроля за ходом проведения эвакуации и информирования вышестоящих эвакуационных органов;

организация и поддержание общественного порядка в зоне их ответственности.

17. При рассредоточении работники организаций, а также неработающие члены их семей размещаются в ближайших к границам населенных пунктов районах загородной зоны, расположенных вблизи железнодорожных,

автомобильных и водных путей сообщения.

При невозможности совместного размещения члены семей указанных работников размещаются в ближайших к этим районам населенных пунктах загородной зоны.

18. В исключительных случаях по решению руководителя гражданской обороны — руководителя органа исполнительной власти субъекта Российской Федерации разрешается размещать рассредоточиваемых работников организаций в населенных пунктах, расположенных в зонах возможных слабых разрушений.

Районы размещения работников организаций, переносящих производственную деятельность в загородную зону, а также неработающих членов их семей выделяются за районами размещения рассредоточиваемых работников организаций.

19. Нетрудоспособное и не занятое в производстве население и лица, не являющиеся членами семей работников организаций, продолжающих производственную деятельность в военное время, размещаются в более отдаленных безопасных районах по сравнению с районами, в которых размещаются работники указанных организаций.

20. Перевозки населения на расстояние до 100 км выполняются, как правило, автотранспортом, местными и пригородными поездами, воздушными, морскими и речными судами. Перевозки населения на расстояние свыше 100 км — железнодорожным транспортом, воздушными, морскими и речными судами.

21. На межнавигационный период эвакуационные перевозки, осуществляемые водным транспортом, должны дублироваться автомобильным или железнодорожным транспортом.

22. Транспортное обеспечение эвакуационных перевозок возлагается на федеральные органы исполнительной власти, органы исполнительной власти субъектов Российской Федерации и организации, имеющие автомобильный, железнодорожный, водный и воздушный транспорт.

23.

24. Перевозки материальных и культурных ценностей осуществляются, как правило, автотранспортом, а также железнодорожным, воздушным и водным транспортом федеральных органов исполнительной власти, органов исполнительной власти субъектов Российской Федерации, органов местного самоуправления и организаций, в чьем ведении находятся данные материальные и культурные ценности. При недостатке (отсутствии) необходимых транспортных средств допускается привлечение транспортных средств других организаций, а также граждан — владельцев транспортных средств, не привлекаемых для выполнения воинских, других особо важных перевозок по мобилизационным планам и планам эвакуации населения.

25. Размещение эвакуированного населения в загородной зоне осуществляется на территории соответствующего субъекта Российской Федерации с учетом местных условий.

Каждой организации, переносящей свою деятельность в военное время в загородную зону, заблаговременно (в мирное время) определяется производственная база и назначается (выделяется) федеральными органами исполнительной власти, органами исполнительной власти субъектов

Российской Федерации и органами местного самоуправления район (пункт) размещения в загородной зоне.

При отсутствии загородной зоны на территории субъекта Российской Федерации на территории другого субъекта Российской Федерации выделяется загородная зона по согласованию с органами исполнительной власти этого субъекта.

Районы размещения населения в загородной зоне согласовываются с органами исполнительной власти субъектов Российской Федерации и органами местного самоуправления, органами военного управления (штабами военных округов) и мобилизационными подразделениями органов исполнительной власти субъектов Российской Федерации.

Аналогичный порядок распространяется на закрепление загородной зоны для размещения и хранения материальных и культурных ценностей, подлежащих эвакуации в безопасные районы.

25. Население, эвакуированное из зон возможного катастрофического затопления, размещается в ближайших к этим зонам населенных пунктах, расположенных на не затопляемой территории.

Эвакуированное население размещается в жилых, общественных и административных зданиях, независимо от форм их собственности и ведомственной подчиненности, санаториях, пансионатах, домах отдыха, детских оздоровительных лагерях, кроме имеющих мобилизационное предназначение, в отапливаемых домах дачных кооперативов и садоводческих товариществ на основании ордеров (предписаний), выдаваемых органами местного самоуправления.

Для размещения сотрудников федеральных органов исполнительной власти и членов их семей планируются в первую очередь фонды соответствующих федеральных органов исполнительной власти, распределяемые

согласно ведомственным нормативным документам по согласованию с соответствующими руководителями гражданской обороны.

Для организации медицинского обеспечения в районах массового размещения эвакуированного населения используют стационарные медицинские учреждения различного профиля, кроме предназначенных для развертывания специальных формирований здравоохранения, или развертываются новые.

Для размещения и хранения материальных и культурных ценностей в безопасных районах заблаговременно определяются помещения или сооружаются специальные хранилища, отвечающие необходимым для этого требованиям.

26. Федеральные органы исполнительной власти руководят планированием, обеспечением и проведением эвакуационных мероприятий сотрудников, материальных и культурных ценностей центральных аппаратов и подведомственных организаций, согласовывают планы эвакуации с соответствующими органами исполнительной власти субъектов Российской Федерации, на территории которых они находятся, а также с планами эвакуации органов военного управления, организуют и контролируют всестороннее

обеспечение эвакуационных мероприятий.

27. В состав эвакуационных и эвакуационных комиссий назначаются лица из числа руководящего состава органов исполнительной власти, органов местного самоуправления, организаций, работники органов, осуществляющих управление гражданской обороной, мобилизационных и транспортных органов, органов образования, здравоохранения, социального обеспечения, внутренних дел, связи, представители военных комиссариатов и др.

Лица, пребывающие в запасе, имеющие мобилизационные предписания, в состав эвакуационных органов не назначаются.

Состав комиссий и других эвакуационных органов, а также их функции и права определяются положениями об этих органах, которые утверждаются руководителями органов исполнительной власти, органов местного самоуправления и организаций соответственно.

28. Эвакуационные комиссии создаются в федеральных органах исполнительной власти, во всех субъектах Российской Федерации, звеньях, соответствующих административно-территориальному делению их территорий, и организациях, где планируется проведение эвакуации.

Основными задачами эвакуационных комиссий являются:

разработка и корректировка планов эвакуации населения, материальных и культурных ценностей на своем уровне;

организация и контроль разработки планов эвакуации населения, материальных и культурных ценностей в подведомственных организациях и на подведомственных территориях;

организация и контроль за всесторонним обеспечением эвакуационных мероприятий;

организация и контроль за своевременным комплектованием и качественной подготовкой эвакуационных органов;

организация и контроль за подготовкой и проведением эвакуационных мероприятий.

29. Планы эвакуации, планы приема, размещения и первоочередного жизнеобеспечения эвакуированного населения оформляются в виде разделов в текстовальной части и приложений к соответствующим планам гражданской обороны.

30. Планирование, обеспечение и проведение эвакуационных мероприятий осуществляются во взаимодействии с органами военного управления.

31. Планирование, обеспечение и проведение эвакуации населения в безопасные районы осуществляются во взаимодействии с мобилизационными подразделениями органов исполнительной власти субъектов Российской Федерации (органов местного самоуправления) и органами военного управления и согласовываются (увязываются) с мероприятиями (планами) по переводу экономики страны на работу в условиях военного времени, мобилизационного развертывания войск, воинских формирований и органов, специальных формирований здравоохранения в части использования транспорта и транспортных коммуникаций, материально-технических средств, обеспечения трудовыми (людскими) ресурсами, финансированием, а также решения вопросов размещения эвакуированного населения в загородной зоне и

обеспечения его жизнедеятельности.

Планирование, подготовка и проведение эвакуации материальных и культурных ценностей осуществляются с учетом мероприятий по эвакуации населения (рассредоточению гражданского персонала организаций, продолжающих свою деятельность в городах и иных населенных пунктах, отнесенных к группам территорий по гражданской обороне) в части использования транспорта и транспортных коммуникаций, обеспечения финансовыми, материальными и людскими ресурсами, а также размещения и жизнеобеспечения эвакуированного населения в безопасных районах.

32. Население, эвакуированное в безопасные районы, размещается в жилых, общественных и административных зданиях, независимо от формы собственности и ведомственной принадлежности в соответствии с законодательством Российской Федерации.

33. Работники федеральных органов исполнительной власти, органов исполнительной власти субъектов Российской Федерации, органов местного самоуправления и организаций, имеющих жилые, общественные и административные здания, расположенные в безопасных районах, размещаются в указанных зданиях с членами семей.

34. Планирование, подготовка и проведение эвакуации осуществляются во взаимодействии с органами военного управления по вопросам:

а) использования транспортных коммуникаций и транспортных средств;  
б) выделения сил и средств для совместного регулирования движения на маршрутах эвакуации, обеспечения охраны общественного порядка и сохранности материальных и культурных ценностей;

в) обеспечения ведения радиационной, химической, биологической, инженерной и противопожарной разведки;

г) выделения сил и средств для обеспечения радиационной, химической, биологической, инженерной защиты населения, санитарно-противоэпидемических и лечебно-профилактических мероприятий;

д) согласования перечней безопасных районов для размещения населения, мест размещения и хранения материальных и культурных ценностей;

е) возможности использования военных городков и оставляемого войсками имущества (оборудования) для размещения и первоочередного жизнеобеспечения эвакуируемого населения.

35. Для планирования, подготовки и проведения эвакуации в федеральных органах исполнительной власти, органах исполнительной власти субъектов Российской Федерации, органах местного самоуправления и организациях заблаговременно в мирное время создаются:

- а) эвакуационные комиссии;
- б) сборные эвакуационные пункты;
- в) промежуточные пункты эвакуации;
- г) группы управления на маршрутах пешей эвакуации населения;
- д) эвакоприемные комиссии;
- е) приемные эвакуационные пункты;
- ж) администрации пунктов посадки (высадки) населения, погрузки

(выгрузки) материальных и культурных ценностей на транспорт.

В безопасных районах эвакуационные комиссии органов местного самоуправления разрабатывают планы приема, размещения и первоочередного жизнеобеспечения эвакуируемого населения, которые также оформляются в виде разделов планов действий по предупреждению и ликвидации чрезвычайных ситуаций в мирное время.

36. Эвакуационные и эвакуационные комиссии возглавляются руководителями или заместителями руководителей федеральных органов исполнительной власти, органов исполнительной власти субъектов Российской Федерации, органов местного самоуправления и организаций.

В состав эвакуационных и эвакуационных комиссий назначаются лица из числа руководящего состава федеральных органов исполнительной власти, органов исполнительной власти субъектов Российской Федерации, органов местного самоуправления и организаций, работники органов, осуществляющих управление гражданской обороной, мобилизационных и транспортных органов, органов образования, здравоохранения, социального обеспечения, органов внутренних дел, связи, других органов и представители военных комиссариатов, кроме граждан, подлежащих призыву на военную службу по мобилизации.

37. Основными задачами эвакуационных комиссий являются:

- а) планирование эвакуации на соответствующем уровне;
- б) осуществление контроля за планированием эвакуации в подведомственных органах и организациях;

в) организация и контроль подготовки и проведения эвакуации.

38. Сборные эвакуационные пункты создаются для сбора и учета эвакуируемого населения и организованной отправки его в безопасные районы. Сборные эвакуационные пункты располагаются в зданиях общественного назначения вблизи пунктов посадки на транспорт и в исходных пунктах маршрутов пешей эвакуации.

39. Сборный эвакуационный пункт обеспечивается связью с районной эвакуационной комиссией, администрацией пункта посадки, исходного пункта на маршруте пешей эвакуации, эвакуационными комиссиями, расположенными в безопасных районах, а также автомобильным транспортом.

40. К сборному эвакуационному пункту прикрепляются организации, работники которых с неработающими членами семей, и остальное население, не занятое в производстве, эвакуируются через этот сборный эвакуационный пункт.

41. За сборным эвакуационным пунктом закрепляются:

- а) ближайшие защитные сооружения гражданской обороны;
- б) медицинское учреждение;
- в) организации жилищно-коммунального хозяйства;

42. Промежуточные пункты эвакуации создаются в целях: кратковременного размещения населения за пределами зон возможных разрушений в ближайших населенных пунктах безопасных районов, расположенных вблизи железнодорожных, автомобильных и водных путей сообщения и оборудованных противорадиационными и простейшими

укрытиями;

перерегистрации и проведения при необходимости дозиметрического и химического контроля, обмена одежды и обуви или их специальной обработки, оказания медицинской помощи, санитарной обработки эвакуированного населения и последующей организованной отправки его в места постоянного размещения в безопасных районах.

43. Группы управления на маршрутах пешей эвакуации населения, возглавляемые начальниками маршрутов, которые назначаются решениями руководителей соответствующих эвакуационных органов осуществляют:

- а) организацию и обеспечение движения пеших колонн на маршруте;
- б) ведение радиационной, химической и инженерной разведки на маршруте;
- в) оказание медицинской помощи в пути следования;
- г) организацию охраны общественного порядка.

44. Эвакоприемные комиссии создаются в безопасных районах органа местного самоуправления населенных пунктов, на территорию которых планируется эвакуация, в целях:

- а) планирования и осуществления приема, размещения и первоочередного жизнеобеспечения эвакуированного населения;
- б) организации и контроля комплектования, качественной подготовки подведомственных эвакоприемных комиссий;
- в) организации и контроля обеспечения эвакуации;
- г) учета и обеспечения хранения материальных и культурных ценностей.

45. Приемные эвакуационные пункты создаются для организации приема и учета прибывающих пеших колонн, эвакуационных эшелонов (поездов, судов), автоколонн с эвакуированным населением, материальными и культурными ценностями и последующей их отправки в места постоянного размещения (хранения) в безопасных районах.

На приемных эвакуационных пунктах при необходимости оборудуются простейшие укрытия для эвакуированных населения, материальных и культурных ценностей, развертывается медицинский пункт.

46. Администрации пунктов посадки (высадки), формируемые из руководителей и представителей соответствующих транспортных организаций, создаются в целях:

- а) обеспечения своевременной подачи специально оборудованных для перевозки людей транспортных средств к местам посадки (высадки);
- б) организации посадки (высадки) населения на транспортные средства;
- в) организации погрузки (выгрузки) материальных и культурных ценностей, подлежащих эвакуации;
- г) обеспечения своевременной отправки (прибытия) эвакуационных эшелонов (поездов, судов), автоколонн, их учета и информирования соответствующих эвакуационных комиссий.

47. После завершения плановых мероприятий эвакуационные и эвакоприемные комиссии совместно с органами исполнительной власти

субъектов Российской Федерации и территориальными органами федеральных органов исполнительной власти оказывают помощь органам местного самоуправления в решении вопросов по жизнеобеспечению и трудоустройству прибывшего эвакуированного населения, а также по размещению и обеспечению сохранности эвакуированных материальных и культурных ценностей.

48. Работники эвакуационных и эвакуационных комиссий, сборных и приемных эвакуационных пунктов, промежуточных пунктов эвакуации заблаговременно в мирное время проходят подготовку в соответствующих учебно-методических центрах по гражданской обороне и чрезвычайным ситуациям, на курсах гражданской обороны, на учениях и тренировках по гражданской обороне. Указанные работники могут привлекаться к выполнению своих функциональных обязанностей при угрозе возникновения (возникновении) крупномасштабных чрезвычайных ситуаций природного и техногенного характера.

49. Оповещение федеральных органов исполнительной власти, органов исполнительной власти субъектов Российской Федерации, органов местного самоуправления и организаций, а также населения о проведении эвакуации проводится органами, осуществляющими управление граждане-

кой обороной, с использованием систем централизованного оповещения и связи федерального, регионального и местного уровней, локальных систем оповещения, радиовещательных и телевизионных станций.

50. Эвакуация населения в безопасные районы осуществляется путем вывоза части населения всеми видами транспорта независимо от формы собственности и ведомственной принадлежности, привлекаемого в соответствии с законодательством Российской Федерации и не занятого воинскими, другими особо важными перевозками по мобилизационным планам, с одновременным выводом остальной части населения пешим порядком.

Планы эвакуационных мероприятий разрабатывают транспортные органы по заявкам федеральных органов исполнительной власти и органов исполнительной власти субъектов Российской Федерации.

51. Эвакуация материальных и культурных ценностей в безопасные районы осуществляется транспортными средствами федеральных органов исполнительной власти, органов исполнительной власти субъектов Российской Федерации, органов местного самоуправления и организаций, в ведении которых находятся данные материальные и культурные ценности.

При недостатке или отсутствии необходимых транспортных средств допускается привлечение в соответствии с законодательством Российской Федерации транспортных средств других федеральных органов исполнительной власти, органов исполнительной власти субъектов Российской Федерации, органов местного самоуправления и организаций, транспортные средства которых не привлекаются для выполнения воинских, других особо важных перевозок по мобилизационным планам, а также эвакуации населения,

В целях эвакуации материальных и культурных ценностей формируются специальные колонны, сопровождаемые сотрудниками органов внутренних дел



Российской Федерации и лицами, ответственными за сохранность этих ценностей на маршруте эвакуации.

52. Финансирование эвакуации населения, материальных и культурных ценностей в безопасные районы осуществляется:

в федеральных органах исполнительной власти и подведомственных бюджетных организациях — за счет средств федерального бюджета;

в субъектах Российской Федерации и входящих в их состав муниципальных образования — за счет средств бюджетов субъектов Российской Федерации и средств местных бюджетов;

в организациях — за счет собственных средств.

53. Финансирование мероприятий по подготовке к эвакуации населения, материальных и культурных ценностей осуществляется:

в федеральных органах исполнительной власти и подчиненных им бюджетных организациях (учреждениях) — за счет средств федерального бюджета;

в субъектах Российской Федерации и входящих в их состав муниципальных образований — за счет средств бюджетов субъектов Российской Федерации и средств соответствующих местных бюджетов;

в самостоятельных организациях, независимо от форм их собственности, — за счет собственных средств.

При планировании эвакуации материальных и культурных ценностей федеральные органы исполнительной власти, органы исполнительной власти субъектов Российской Федерации, органы местного самоуправления и организации осуществляют расчеты финансовых средств, необходимых для проведения данных эвакуационных мероприятий, а также для подготовки баз хранения материальных и культурных ценностей.

54. Эвакуационные органы, транспорт для обеспечения эвакуации населения, материальных и культурных ценностей приводятся в готовность с получением распоряжения о начале эвакуации.

При получении распоряжения на проведение эвакуации руководителями гражданской обороны вводятся в действие соответствующие планы эвакуации населения, материальных и культурных ценностей.

Начало проведения рассредоточения и эвакуации планируется в зависимости от местных условий с учетом установленных сроков.

Руководители гражданской обороны, эвакуационные органы, органы, осуществляющие управление гражданской обороной, организуют выполнение эвакуации населения, материальных и культурных ценностей в соответствии с разработанными и уточненными по конкретно сложившейся обстановке планами и решениями (распоряжениями, указаниями) вышестоящих руководителей гражданской обороны.

55. С получением распоряжения на приведение гражданской обороны в высшие степени готовности руководители гражданской обороны всех уровней отдадут распоряжения на выполнение подготовительных мероприятий к возможному проведению эвакуации населения, его размещению в загородной зоне, развертыванию эвакуационных органов, введению в действие планов эвакуации населения, использованию транспортных средств и систем

первоочередного жизнеобеспечения эвакуированного населения. Одновременно проводятся подготовительные мероприятия к возможному проведению эвакуации материальных и культурных ценностей.

Органы, осуществляющие управление гражданской обороной, организуют и координируют работу эвакуационных, транспортных органов и других служб по эвакуации населения, материальных и культурных ценностей, а также всестороннему обеспечению эвакуационных мероприятий.

После завершения плановых мероприятий эвакуационные и эвакуационные комиссии организуют взаимодействие с органами исполнительной власти субъектов Российской Федерации, территориальными органами федеральных органов исполнительной власти и помогают органам местного самоуправления в работе по учету, жизнеобеспечению и трудоустройству прибывшего эвакуированного населения; а также по учету, размещению и обеспечению сохранности эвакуированных материальных и культурных ценностей.

В зависимости от численности населения, удаленности районов эвакуации, климатических условий, характеристик местности, развития дорожной сети и наличия транспорта эвакуация из городов и иных населенных пунктов, отнесенных к группам территорий по гражданской обороне, должна завершиться в установленные сроки с момента получения распоряжения (сигнала) о начале ее проведения. Для городов с численностью населения более 1,0 млн. человек, а также для других городов, из которых по местным условиям невозможно провести эвакуацию в указанные сроки, порядок проведения эвакуации населения, материальных и культурных ценностей и сроки ее проведения могут быть изменены по согласованию с Министерством Российской Федерации по делам гражданской обороны, чрезвычайным ситуациям и ликвидации последствий стихийных бедствий.

Время завершения приема, размещения и проведения организационных мероприятий по первоочередному жизнеобеспечению эвакуированного населения в загородной зоне считается моментом завершения эвакуации населения.

56.Руководство проведением эвакуационных мероприятий осуществляется с заблаговременно создаваемых городских и загородных пунктов управления федеральных органов исполнительной власти, органов исполнительной власти субъектов Российской Федерации и органов местного самоуправления, обеспеченных в необходимых объемах каналами и средствами связи, а также линиями привязки к сети связи общего пользования.

57.Для определения степени готовности федеральных органов исполнительной власти, органов исполнительной власти субъектов Российской Федерации, органов местного самоуправления и организаций к проведению эвакуации населения в военное время, реальности разработанных планов эвакуации, подготовки эвакуационных органов и населения к действиям при эвакуации, а также оказания практической помощи в своевременном и качественном выполнении поставленных перед ними эвакуационных задач планируются и осуществляются периодические их проверки в ходе проведения проверок состояния гражданской обороны. Порядок и периодичность этих проверок устанавливаются Министерством Российской Федерации по делам

гражданской обороны, чрезвычайным ситуациям и ликвидации последствий стихийных бедствий.

58. Эвакуация населения, материальных и культурных ценностей в безопасные районы осуществляется в период действия военного положения по распоряжению Председателя Правительства Российской Федерации, а в отдельных случаях, требующих незамедлительных действий, — по решению начальников гражданской обороны субъектов Российской Федерации, муниципальных образований и организаций с последующим докладом по подчиненности.

## ПРИЛОЖЕНИЯ

## Приложение 1 ТЕРМИНЫ И ОПРЕДЕЛЕНИЯ

Жизнеобеспечение населения	— совокупность взаимоувязанных по времени, ресурсам и месту проведения силами и средствами единой государственной системы предупреждения и ликвидации чрезвычайных ситуаций (РСЧС) мероприятий, направленных на создание и поддержание условий, минимально необходимых для сохранения жизни и поддержания здоровья людей в зонах чрезвычайной ситуации, на маршрутах их эвакуации и в местах размещения эвакуированных по нормам и нормативам для условий ЧС, разработанным и утвержденным в установленном порядке.
Локальная эвакуация	— проводится в том случае, если зона возможного воздействия поражающих факторов ограничена пределами отдельных городских микрорайонов или сельских населенных пунктов, при этом численность эвакуонаселения составляет от нескольких десятков.
Местная эвакуация	— проводится в том случае, если в зону опасности попадают средние города, отдельные районы крупных и крупнейших городов, сельские районы. При этом численность эвакуонаселения может составить от нескольких тысяч до сотен тысяч человек. При проведении местной эвакуации вывозимое население размещается, как правило, в безопасных районах пострадавших и соседних с ней областей.
Общая эвакуация	— проводится на территории страны или на территории нескольких субъектов Российской Федерации и предполагает вывоз (вывод) всех категорий населения, за исключением нетранспортабельных больных, обслуживающего их персонала и лиц, имеющих мобилизационные предписания.
Охрана общественного порядка в зоне ЧС	— действия сил охраны общественного порядка в зоне чрезвычайной ситуации по организации и регулированию движения всех видов транспорта, охраны материальных ценностей любых форм собственности и личного имущества пострадавших, а также по обеспечению режима чрезвычайного положения, порядка въезда и выезда граждан и транспортных средств.
Пораженный чрезвычайных ситуациях	в — человек заболевший, травмированный или раненый в результате поражающего воздействия ЧС.
Рассредоточение	— комплекс мероприятий по организованному вывозу

- рабочих и служащих — или выводу из городов, отнесенных к группам по гражданской обороне, заблаговременно назначенных населенных пунктов и размещению в загородной зоне рабочих и служащих объектов народного хозяйства, продолжающих работу в этих городах и населенных пунктах в военное время.
- Региональная эвакуация — осуществляется при условии распространения воздействия поражающих факторов на значительные площади, охватывающие территории одной или нескольких областей с высокой плотностью населения и включающие крупные города. При проведении региональной эвакуации выводимое из зоны ЧС население может быть эвакуировано на значительные расстояния от постоянного места проживания.
- Упреждающая (заблаговременная) эвакуация — проводится при получении достоверных данных о высокой вероятности возникновения запроектной аварии на потенциально опасных объектах или стихийного бедствия.
- Эвакуация по планам — комплекс мероприятий, согласованных с органами гражданской обороны и военного управления, по организованному вывозу или защите населения из городов и иных населенных пунктов, отнесенных к группам по гражданской обороне, других населенных пунктов, гражданского персонала организаций, переносящих свою деятельность в загородную зону или прекращающих ее в военное время, нетрудоспособного и незанятого в производстве населения (кроме лиц призывного возраста, имеющих мобилизационные предписания), а также материальных и культурных ценностей с вышеназванных территорий в безопасные районы.
- Экстренная (безотлагательная) эвакуация — проводится в случае возникновения чрезвычайной ситуации. Вывоз (вывод) из зон ЧС может осуществляться при малом времени упреждения и в условиях воздействия поражающих факторов источника ЧС.
- Частичная эвакуация — проводится до начала общей эвакуации при угрозе воздействия современными средствами поражения потенциального противника без нарушения действующих графиков работы транспорта. При частичной эвакуации вывозится нетрудоспособное и не занятое в производстве и в сфере обслуживания население (студенты, учащиеся школ -интернатов и профессионально-технических училищ, воспитанники детских домов, ведомственных детских садов и других детских учреждений, пенсионеры, содержащиеся в домах инвалидов и престарелых, совместно с

преподавателями, обслуживающим персоналом и членами их семей).

Эвакуация населения из планируется и осуществляется органами районов приграничной исполнительной власти субъектов Российской Федерации в соответствии с оперативными планами командования приграничных военных округов и пограничных войск.

Эвакуация населения ~ проводится заблаговременно при объявлении из общей эвакуации или эвакуации из приграничной населенных пунктов, зоны. Из населенных пунктов, расположенных в зоне расположенных в зоне возможного катастрофического затопления за пределами 4-х часового добегания волны прорыва, катастрофического эвакуация проводится при непосредственной угрозе затопления в пределах 4-х часового добегания волны прорыва плотины, гидротехнического

х часового добегания волны прорыва плотины, гидротехнического

## Приложение 2

### ОСНОВНЫЕ НОРМАТИВНЫЕ ПРАВОВЫЕ И НОРМАТИВНО-МЕТОДИЧЕСКИЕ ДОКУМЕНТЫ ПО ОРГАНИЗАЦИИ И ПРОВЕДЕНИЮ ЭВАКУАЦИИ

1.Федеральный закон от 22 августа. 2004 г. № 122-ФЗ «О внесении изменений в законодательные акты Российской Федерации и признании утратившими силу некоторых законодательных актов Российской Федерации в связи с принятием федеральных законов «О внесении изменений и дополнений в Федеральный закон «Об общих принципах организации законодательных (представительных) и исполнительных органов государственной власти субъектов Российской Федерации» и Федеральный закон «Об общих принципах организации местного самоуправления в Российской Федерации».

2.Федеральный конституционный закон от 30.05.2001 № 3-ФКЗ «О чрезвычайном положении» (в редакции Федерального закона от 30.06.2003 г. №2-ФКЗ).

3.Федеральный конституционный закон от 30.01.2002 № 1-ФКЗ «О военном положении».

4.Федеральный закон от 12 февраля 1998 г. № 28-ФЗ «О гражданской обороне» (в ред. от 22.08.2004 г.).

5.Федеральный закон от 21 декабря 1994 г. № 68-ФЗ «О защите населения и территорий от чрезвычайных ситуаций природного и техногенного характера» (в ред. от 22.08.2004 г.).

6.Закон Российской Федерации от 5 марта 1992 г. № 2446-1 «О безопасности» (с изменениями от 25 декабря 1992 г., в ред. от 22.08.2004 г.).

7.Федеральный закон от 29 декабря 1994 г. № 79-ФЗ «О государственном материальном резерве» (с изменениями от 17 марта 1997 г. и 12 февраля 1998 г., в ред. от 22.08.2004 г.).

8. Федеральный закон от 21 декабря 1994 г. № 69-ФЗ «О пожарной безопасности» (в ред. от 22.08.2004 г.).
9. Федеральный закон от 13 декабря 1994 г. № 60-ФЗ (в ред. от 6 мая 1999 г. № 97-ФЗ) «О поставках продукции для федеральных государственных нужд» (в ред. от 22.08.2004 г.).
10. Федеральный закон от 22 августа 1995 г. № 151-ФЗ «Об аварийно-спасательных службах и статусе спасателей» (в ред. от 22.08.2004 г.).
11. Федеральный закон от 10.01. 2003 г. «О железнодорожном транспорте в Российской Федерации» (в ред. Федерального закона от 7.07.2003 г. №115-ФЗ).
12. Положение о Министерстве Российской Федерации по делам гражданской обороны, чрезвычайным ситуациям и ликвидации последствий стихийных бедствий (утверждено Указом Президента Российской Федерации от 11 июля 2004 г. №868)
13. Положение о войсках гражданской обороны Российской Федерации (утверждено указом Президента Российской Федерации от 27 мая 1996 г. №784).
14. Положение о единой государственной системе предупреждения и ликвидации чрезвычайных ситуаций (утв. постановлением Правительства РФ от 30 декабря 2003 г. № 794, в ред. с изм. внесенными постановлением Правительства Российской Федерации от 27 мая 2005 г. № 335).
15. Постановление Правительства Российской Федерации от 22 июня 2004 г. № 303 «О порядке эвакуации населения, материальных и культурных ценностей в безопасные районы».
16. Положение о подготовке населения в области защиты от чрезвычайных ситуаций (утв. постановлением Правительства РФ от 4.09.2003 г. № 547).
17. Постановление Правительства Российской Федерации от 24 марта 1997 г. № 334 «О порядке сбора и обмена в Российской Федерации информацией в области защиты населения и территорий от чрезвычайных ситуаций природного и техногенного характера».
18. О создании локальных систем оповещения в районах размещения потенциально опасных объектов (утв. постановлением Совета Министров - Правительства РФ от 1.03.1993 г. № 178).
19. Постановление Правительства Российской Федерации от 13 сентября 1996 г. № 1094 «О классификации чрезвычайных ситуаций природного и техногенного характера».
20. Постановление Правительства Российской Федерации от 10 ноября 1996 г. № 1340 «О Порядке создания и использования резервов материальных ресурсов для ликвидации чрезвычайных ситуаций природного и техногенного характера».
21. Постановление Правительства Российской Федерации от 3 мая 1994 г. № 420 «О защите жизни и здоровья населения Российской Федерации при возникновении и ликвидации последствий чрезвычайных ситуаций, вызванных стихийными бедствиями, авариями и катастрофами».
22. Постановление Правительства Российской Федерации от 26 октября 2000 г. № 810 «О порядке выделения средств из резервного фонда

Правительства Российской Федерации по предупреждению и ликвидации чрезвычайных ситуаций и последствий стихийных бедствий» (в ред. постановления Правительства РФ от 20.11.2002 г. № 836).

23. Постановление Правительства Российской Федерации от 9 октября 1995 г. № 980 «О компенсации произведенных за счет средств федерального бюджета расходов, связанных с эвакуацией граждан Российской Федерации из иностранных государств в случае возникновения чрезвычайных ситуаций».

24. Постановление Правительства Российской Федерации от 30 декабря 1994 г. № 145 «О комплексе мер по обеспечению эвакуации российских граждан из зарубежных государств в случае возникновения чрезвычайных ситуаций».

25. Директива МЧС России от 27 мая 1997 г. № ДНГО-001 «О планировании мероприятий гражданской обороны на военное время».



Приложение 3  
**СНОВНЫЕ ВИДЫ ОБЕСПЕЧЕНИЯ  
 ЭВАКУАЦИИ НАСЕЛЕНИЯ И КОММУНАЛЬНО-БЫТОВОГО  
 ОБСЛУЖИВАНИЯ ЭВАКОНАСЕЛЕНИЯ**

- 3.1..... Транспортное  
 обеспечение эвакуации населения.....
- 3.1.1. Общие положения .....
- 3.1.2. Обеспечение эвакуоперевозок автомобильным транспортом
- 3.1.3. Обеспечение эвакуоперевозок железнодорожным транспортом и мет  
 рополитеном.....
- 3.1.4. Обеспечение эвакуоперевозок наземным городским электрическим  
 транспортом .....
- 3.2..... Медицинское  
 обеспечение эвакуации населения.....
- 3.2.1. Общие положения .....
- 3.2.2. Планирование медицинского обеспечения эвакуации населения
- 3.2.3. Организация медицинского обеспечения населения в ходе эвакуации
- 3.2.4. Организация медицинского обеспечения эвакуонаселения в местах  
 его размещения .....
- 3.2.5. Санитарно-гигиеническое и противоэпидемическое обеспечение при  
 эвакуации населения .....
- 3.3. Охрана общественного порядка и обеспечение безопасности  
 дорожного движения....
- 3.3.1. Общие положения .....
- 3.3.2. Особенности организации охраны общественного порядка и  
 обеспечения безопасности дорожного движения при проведении эвакуации насе  
 ления из зон техногенных аварий и стихийных бедствий .....
- 3.3.3. Учет и регистрация эвакуонаселения в районах размещения
- 3.4..... Инженерное  
 обеспечение эвакуации населения.....
- 3.4.1. Общие положения .....
- 3.4.2. Инженерное оборудование сборных эвакуационных пунктов
- 3.4.3. Инженерное оборудование пунктов посадки и пунктов высадки  
 эвакуируемого населения .....
- 3.4.4. Подготовка и содержание маршрутов эвакуации .....
- 3.4.5. Инженерное оборудование районов размещения.....
- 3.5. Разведка.....
- 3.6. Коммунально-бытовое обслуживание эвакуонаселения
- 3.6.1. Общие положения .....
- 3.6.2. Организация водоснабжения эвакуонаселения.....
- 3.6.3. Организация работы предприятий коммунальной энергетики в  
 районах размещения эвакуонаселения.....
- 3.6.4. Требования к организации работы бань в районах размещения  
 эвакуонаселения .....

3.6.5. Требования к организации работы прачечных в районах размещения эвакуанаселения .....

3.6.6.

3.1. Транспортное обеспечение эвакуации населения

3.1.7. Общие положения

1. Транспортное обеспечение эвакуации населения из районов техногенных аварий и стихийных бедствий - это комплекс мероприятий, охватывающих подготовку, распределение и эксплуатацию транспортных средств, предназначенных для выполнения эвакуоперевозок. Реализация данного комплекса мероприятий требует решения следующих задач:

поддержание в постоянной готовности транспортных органов, сил и средств, привлекаемых к выполнению эвакуоперевозок;

максимальное использование возможностей всех видов транспорта и транспортных средств для организации эвакуоперевозок в сжатые сроки;

обеспечение устойчивости работы транспорта, ремонт и техническое обслуживание транспортных средств, участвующих в выполнении эвакуоперевозок.

Эффективное решение этих задач достигается:

заблаговременным планированием эвакуационных перевозок и своевременной корректировкой планов;

постоянной готовностью федеральных органов исполнительной власти, органов исполнительной власти субъектов РФ, органов местного самоуправления, комиссий по предупреждению и ликвидации чрезвычайных ситуаций и обеспечению пожарной безопасности, территориальных органов МЧС России, специально уполномоченных для решения задач в области ГО, защиты от ЧС и пожарной безопасности, органов транспорта, транспортных предприятий и учреждений, населения, войсковых частей и формирований к осуществлению эвакуоперевозок;

организацией управления, а также контролем за выполнение эвакуоперевозок.

2. Важнейшей составной частью транспортного обеспечения является непосредственно проведение эвакуации (порядок использования транспортных средств).

Проведение эвакуации населения требует наличия парка транспортных средств, возможности их привлечения к осуществлению эвакуомероприятий, максимального использования пропускной способности транспортных коммуникаций.

3. Эвакуация населения проводится, как правило, комбинированным способом, в два этапа сначала на промежуточные пункты, расположенные в безопасных районах, а затем на конечные пункты эвакуации. Эвакуация населения из районов, пострадавших от землетрясений, проводится в один этап от мест сбора к местам временного размещения в не пострадавших районах.

Использование транспортных средств, при комбинированном способе эвакуации населения, предусматривает два варианта проведения эвакуации:

первоначальное использование видов транспорта с последующим выво-

дом пешим порядком на конечные пункты эвакуации к местам размещения;

вывод эвакуированного населения пешим порядком из опасной зоны с последующей посадкой на транспортные средства и вывозом на конечные пункты к местам размещения;

комбинированный способ эвакуации предполагает организацию на сети путей сообщения за границами опасных районов промежуточных пунктов эвакуации.

4. Работа городского транспорта в ходе эвакуации населения предполагает различные схемы его возможного использования:

доставка эвакуированных от мест жительства к сборным эвакуационным пунктам (СЭП);

их доставка от мест жительства до мест размещения;

вывоз эвакуируемого населения из опасной зоны в безопасную.

Необходимыми условиями организации работы городского транспорта при эвакуации являются уплотнение графиков движения транспортных средств, перераспределение транспортных средств по маршрутам эвакуационных перевозок, назначение дополнительных (запасных) маршрутов.

5. Эвакуация населения из районов радиоактивного загрязнения требует следующей организации работы транспорта:

осуществление перевозок эвакуированного населения внутри загрязненной и незагрязненной зон различными, находящимися в границах этих зон, транспортными средствами;

запрещение пересечения границ между загрязненной и незагрязненной зонами транспортными средствами;

вывоз эвакуируемых от границ зоны загрязнения к местам размещения осуществляется транспортом незагрязненной зоны только после прохождения эвакуируемыми санитарной обработки;

движение транспортных средств, используемых в границах зон, должно быть организовано челночным способом.

6. Эвакуация населения из районов химического загрязнения местности, а также из районов размещения химически опасных объектов осуществляется с учетом прогнозируемого направления движения облака. При этом перевозки осуществляются в направлении, перпендикулярно его движению, в один этап, челночным способом.

Транспортные средства, осуществляющие эвакуацию населения из районов предполагаемого маршрута движения облака, используются таким образом, чтобы организовать вывоз эвакуируемых до подхода облака. Для организации эвакуации населения составляются согласованные прогнозы перемещения облака и графики движения транспортных средств, которые постоянно корректируются с учетом реального хода процесса эвакуации.

7. Эвакуация населения из лавино- и селе опасных районов осуществляется пешим порядком за пределы зон поражения селевым потоком или снежной лавиной и транспортом с СЭПов, расположенным за пределами зон поражения, в не пострадавшие районы.

### 3.1.2. Обеспечение эвакуационных перевозок автомобильным транспортом

1. Основной задачей автомобильного транспорта (АТ) по обеспечению эвакуационных перевозок является вывоз населения городов, сельских населенных пунктов в районы временного или постоянного проживания, или на пункты пересадки на другие виды транспорта.

Эта задача решается всеми автотранспортными средствами предприятий автомобильного транспорта общего пользования, ведомственных предприятий, а также привлечением автотранспортных средств кооперативов, арендных и других предприятий.

2. Эвакуация населения автомобильным транспортом может осуществляться двумя способами:

прямой перевозкой людей из зон опасности непосредственно в конечные пункты эвакуации;

поэтапной перевозкой людей с пересадкой их в промежуточных эвакуационных пунктах (ПЭП).

3. Планирование автотранспортного обеспечения эвакуации осуществляется с целью оптимального распределения усилий всех участвующих в процессе эвакуации транспортных средств, организованных действий автомобильного транспорта и своевременного вывоза населения из опасных районов.

4. Исходными данными для составления планирующих документов являются:

задание руководителям автотранспортных формирований (АТФ) на эвакуацию населения по возможным вариантам возникновения и развития аварий, катастроф, вероятных стихийных бедствий;

выписки из планов эвакуации и ее обеспечения;

документы, определяющие порядок взаимодействия с эвакуируемыми объектами, местными органами управления и другими видами транспорта.

5. Планирование начинается с изучения директивных документов федеральных органов исполнительной власти и органов исполнительной власти субъектов Российской Федерации, которым подчиняются руководители автотранспортных формирований, заданий на осуществление автотранспортных перевозок, уяснения полученной задачи, условий взаимодействия и всестороннего обеспечения.

6. В решении руководителей автотранспортных формирований должны быть отражены порядок действий сил при угрозе возникновения техногенных аварий и стихийных бедствий или при внезапном их возникновении;

направления (объекты), на которых должны быть сосредоточены основные силы АТФ, способы эвакуационных перевозок на основных направлениях и этапах эвакуации, распределение автотранспортных формирований по объектам эвакуации;

очередность вывоза населения и материальных ценностей, пункты и порядок погрузки на автомобильный транспорт и выгрузки с него, порядок взаимодействия с другими видами транспорта, основы обеспечения и технического прикрытия дорог, состав пунктов управления, порядок их развертывания и меры по поддержанию устойчивого управления.

На основе принятого решения осуществляется разработка планов и проводятся необходимые расчеты, отрабатываются и согласовываются вопросы,

требующие взаимоувязки с другими аварийно-спасательными службами и местными эвакуационными комиссиями.

7. План автотранспортного обеспечения со всеми необходимыми приложениями, календарный план и другие документы, определяющие порядок действий формирований АТФ и управления ими, разрабатываются руководителями АТФ и утверждаются руководителем органов исполнительной власти соответствующего уровня республики, края, области (района, города).

При необходимости планирующие документы должны своевременно уточняться и обновляться, их содержание должно быть конкретным, обеспечивающим эффективные действия службы и устойчивое управление ее формированиями.

8. Календарный план основных мероприятий по приведению АТФ в готовность и осуществления эвакуации населения является основным документом оперативного управления процессом автотранспортного обеспечения эвакуации. Календарным планом определяется перечень основных мероприятий, которые излагаются в хронологической последовательности, определяются номенклатура и объем затрат материальных средств, количество привлекаемых средств и сроки исполнения, ответственные за выполнение каждого мероприятия.

Календарным планом предусматривается выполнение конкретных мероприятий приведения АТФ в готовность и осуществление эвакуации по основным вариантам возможного развития событий при возникновении аварий и стихийных бедствий.

9. Основные планирующие документы по применению АТФ дополняются пояснительными записками, схемами, расчетами, таблицами и другими поясняющими документами. К таким документам могут быть отнесены: план (расчет) использования автомобильных колонн, схема оповещения, сбора личного состава управления АТФ, схема управления АТФ, расчет на обеспечение ГСМ автомобильного транспорта, используемого при эвакуации населения, план технического прикрытия (схема и пояснительная записка к ней), структура, количественный и персональный состав отделений, групп управления АТФ, график движения автоколонн (автосанитарных отрядов) и другие документы.

10. План дорожного обеспечения составляется как правило к плану автотранспортного обеспечения или как самостоятельный документ, определяющий содержание и порядок выполнения мероприятий по подготовке маршрутов эвакуации, специально назначенными для этого силами.

Планом дорожного обеспечения эвакуации населения предусматривается объем, последовательность и порядок выполнения мероприятий по восстановлению и развитию дорожной сети, расчет потребностей в технических и материальных средствах, порядок управления и другие вопросы.

11. Для организованного осуществления автотранспортных перевозок и создания условий устойчивого управления ими на всех этапах эвакуации создаются специальные автомобильные формирования: автомобильные колонны (АК), автосанитарные отряды (АСО), группы частного транспорта, другие формирования.

12. При достаточно надежно организованном линейном (диспетчерском) управлении и техническом прикрытии эвакуация может осуществляться группами, звеньями и отдельными машинами, что в целом ускоряет процесс эвакуации, исключая необходимости ожидания погрузки на все машины АК и проведение других мероприятий, связанных с обеспечением безопасности и надежности управления колонной в движении.

13. Автомобильные колонны и отряды формируются на основе авто транспортных предприятий общего пользования и других отраслей народного хозяйства, а также автотранспортных средств кооперативов, арендных и других хозяйств.

14. Организационно АК и АСО входят в группировку сил нештатных аварийно-спасательных формирований (территориальных) соответствующего административно-территориального звена.

АТФ районов, городов, области имеют в качестве основной задачи организационно объединять автотранспортные средства упомянутых административных образований в единую автотранспортную систему с целью их организованного массированного использования в условиях чрезвычайной ситуации по единому замыслу и плану.

15. Для управления АК, АСО и организации взаимодействия их с другими видами транспорта и всестороннего обеспечения автотранспортного процесса в период проведения широкомасштабных и массовых эвакуационных мероприятий создается управление АТФ.

16. Управление АТФ возглавляется на руководителей органов местного самоуправления, органов исполнительной власти субъектов Российской Федерации. Оперативное руководство, а также формирование, обучение, проверка готовности и планирование применения сил и средств АТФ осуществляется руководителями автотранспортных предприятий на базе которых данные формирования созданы.

17. АТФ районов формируются на базе наиболее крупных и развитых автотранспортных предприятий (как правило, АТП общего пользования). АТП других ведомств в соответствии с их численным составом, производственным профилем формируют АК и АСО, звенья и группы автомашин и содержат их в готовности к включению в состав АТФ установленным порядком. Ответственность за техническую готовность автотранспортных средств и их организационное оформление в автомобильные формирования согласно действующим расчетам несут руководители автохозяйств и других предприятий, организаций в чьем распоряжении находятся автосредства.

18. Формирование АК и АСО должно осуществляться с учетом сложившихся производственных структур (автоколонн, бригад, отрядов и т.п.)

19.

с тем, чтобы достичь максимальной сплоченности и управляемости за самое короткое время. В составе АК и АСО целесообразно иметь автотранспортные средства одного класса и эксплуатационно-технических возможностей и требований (скорости, проходимости, защищенности от РВ и АХОВ, вида и марки потребляемого топлива, формы и объема кузова и т.д.). Другие классы автомашин могут включаться в состав АК и АСО в качестве специальных вспомогательных и обслуживающих, дополняющих их

транспортные возможности.

19. Автотранспортные формирования на период их работы по эвакуации населения из зон радиоактивного или химического заражения обеспечиваются средствами управления, а их личный состав средствами радиационной, химической разведки и дозиметрического контроля, средствами защиты и специальной обработки.

20. Состав, структура формирований АТФ, их численность и группировка, конкретные задачи формирований, порядок действий, вопросы управления взаимодействия и обеспечения возлагаются на руководителей органов исполнительной власти области, города, района, субъекта РФ, органов местного самоуправления.

21. Подготовка автотранспортных формирований к выполнению своих задач и проверка их готовности осуществляются руководителями автопредприятий, другими руководящими органами. Она ведется целенаправленно, исходя из содержания предстоящих задач и ожидаемых условий их выполнения, планомерно и постоянно с учетом необходимости поддержания готовности формирований к проведению эвакуационных мероприятий в отводимые им сроки.

22. Предприятия-формирователи АТФ районов и предприятия-поставщики автотранспорта назначаются органами местного самоуправления. К АТФ приписываются автотранспортные средства и другие необходимые техника и имущество, не подлежащие поставке в ВС РФ, а также водители, освобожденные от призыва в армию. Автоколонны, назначенные для укомплектования воинских частей на случай войны, могут привлекаться для эвакуации населения из опасных районов по согласованию с органами, осуществляющими мобилизацию.

Количество приписанных к службе водителей должно быть больше количества автотранспортных средств в 1,6—2 раза.

23. Сбор автотранспортных формирований осуществляется на базовом предприятии по установленному сигналу или распоряжению. Основанием к сбору АК, АСО является решение руководителя исполнительной власти субъекта Российской Федерации и руководителей органов местного самоуправления на проведение эвакуационных мероприятий. Автотранспортные формирования по установленному сигналу (распоряжению) сосредотачиваются в назначенном месте в готовности к выполнению своих задач согласно действующим планам и заданиям. Все средства предназначенные для обеспечения автономных действий автотранспортных формирований поступают в их распоряжение со гласно расчетам по материальному обеспечению и техническому прикрытию.

24. Прибывшие по установленным сигналам (распоряжениям), автотранспортные средства проходят техническую проверку, дооборудуются и экипируются необходимым имуществом. При необходимости уточняются организационные расчеты автотранспортных формирований. На неисправные и непригодные для выполнения предстоящих задач автотранспортные средства составляется рекламация. Она направляется вместе с непригодными автотранспортными средствами на предприятие (в организацию) с требованием

замены в установленные сроки.

25. О готовности автотранспортного формирования его начальник докладывает руководителю органа местного самоуправления. С поступлением доклада руководителю органа местного самоуправления автотранспортное формирование считается готовым к выполнению своей задачи. При необходимости для действий на самостоятельном направлении при выполнении автотранспортных задач, требующих значительных сил, АК сводится в группы колонн (бригады) под руководством создаваемого в этом случае органа управления группы (бригады).

26. Решение на привлечение автомобильного транспорта к эвакуации населения из зон заражения (загрязнения) принимает руководитель исполнительной власти субъекта Российской Федерации и руководители органов местного самоуправления, и на основе принятых решений отдают распоряжения непосредственно руководителям предприятий с одновременным уведомлением местных и отраслевых органов.

Руководители АТП, получившие распоряжения, организуют сосредоточивание автотранспорта на предприятиях-формирователях автомобильных колонн (отрядов), их организационное оформление, необходимое техническое обслуживание и оборудование автотранспортных средств, для предстоящих перевозок.

27. Руководители АТФ организуют получение и выдачу водителям предусмотренных средств индивидуальной, медицинской защиты, радиационной (химической) разведки и дозиметрического контроля, средств связи и управления.

28. На основе имеющихся радиосредств организуется радиосеть управления АТФ района, радионаправление связи с АТФ в области (крае), а при необходимости, и радиосети (радионаправления) взаимодействия (с другими видами транспорта, эвакуируемыми объектами и АК (группами АК), АСО, которым предстоит действовать на отдельных направлениях и решать особые автотранспортные задачи.

29. Территориальные органы МЧС России осуществляют контроль за приведением в готовность автотранспортных средств, их организационным оформлением, всесторонним обеспечением, организацией управления колоннами (отрядами) согласно действующим нормативам.

30. Автотранспортные колонны и автосанитарные отряды направляются на сборные эвакуационные пункты, пункты посадки (погрузки), на предприятия, подлежащие эвакуации под руководством начальников колонн (отрядов), а на небольшие предприятия, населенные пункты, учреждения — отдельными звеньями, группами машин.

31. Руководят посадкой населения местные органы власти, отвечающие за его эвакуацию. Начальники автотранспортных колонн, звеньев, групп отвечают за соблюдение эксплуатационных норм и правил посадки людей и погрузки материальных средств, мер безопасности, условий защиты людей и грузов от химического или радиоактивного заражения при их вывозе из зон заражения (загрязнения) и зон химической (радиационной) опасности.

32. В случае необходимости вывоза населения из города, автотранспортные колонны прибывают в места погрузки, удобные для



сосредоточения населения: на центральные площадки, к наиболее людным скверам, паркам, административным зданиям, основным промышленным предприятиям, железнодорожным вокзалам и портам. Население прибывает к местам погрузки городским или личным транспортом, а из ближайших мест проживания — пешим порядком. Расчет на посадку людей и погрузку материальных ценностей, исходя из конкретно складывающейся обстановки на СЭП, осуществляют члены эвакуационной комиссии.

33. При эвакуации населения из зон РЗ со сложившейся радиационной обстановкой посадка пассажиров и погрузка домашних вещей осуществляется непосредственно у подъездов домов.

34. Эвакуация населения в особых условиях (ночью, зимой, в туман, дождь, снегопад) осуществляется с учетом особенностей упомянутых условий.

Ночью организуется освещение мест посадки пассажиров, погрузки грузов, наиболее опасных участков маршрутов: мостов, перекрестков, узлов дорог и т.д. Движение осуществляется на пониженной скорости. Для управления колонной устанавливаются световые сигналы. Регулирование движения осуществляется увеличенным нарядом.

Зимой норма посадки пассажиров на автотранспорт может быть меньше номинальной, а перевозка пассажиров в открытом автотранспорте только в крайних случаях без детей, лиц престарелого возраста и больных.

В туман, дождь, снегопад принимаются меры к исключению автотранспортных происшествий по причине ограниченной видимости и усложнения условий управления автотранспортом.

3.13. Обеспечение эвакуационных перевозок железнодорожным транспортом и метрополитеном

\. На этапе заблаговременной подготовки проводится оценка возможностей железнодорожного транспорта и метрополитена по выполнению перевозок населения в чрезвычайных ситуациях, определение «узких мест» в работе данных видов транспорта, выполнение и обоснование мероприятий по их устранению.

2. Все расчеты обеспечения эвакуационных перевозок по критериям пропускной способности железнодорожных участков, наличия пассажирских платформ, погрузочно-выгрузочных мест и др. производятся с применением действующих нормативов и технологических норм (технологических процессов), исходя из фактического наличия сил и средств железнодорожного транспорта в данном регионе.

3. Приспособление железных дорог к выполнению эвакуационных перевозок населения из районов химического заражения и радиоактивного загрязнения производится путем реализации оперативно-технических мер, направленных на кратковременное форсирование перевозочных возможностей железнодорожных участков в условиях чрезвычайных ситуаций в соответствии с действующими на железных дорогах рекомендациями.

4. Предварительная заявка на эвакуационные перевозки предъявляется органами исполнительной власти субъектов Российской Федерации и органами местного самоуправления отделениям железных дорог, обеспечивающим транспортное обслуживание районов тяготения. При необходимости задействования двух и более отделений дороги заявка предъявляется

управлению железной дороги с разбивкой по отделениям дороги. В таких случаях заявка предъявляется в двух экземплярах, один из которых предназначается для управления железной дороги, другой - отделению дороги.

В заявке указываются:

объемы наибольших, вероятных перевозок по эвакуационным направлениям, станциям отправления и станциям назначения, в тыс. чел.;

предложения по использованию для эвакоперевозок крытых грузовых вагонов и по уплотненной посадке людей в пассажирские вагоны;

исходное время подвода первых групп эвакуируемых к станциям посадки (Ч+Х) с момента получения отделением железной дороги исполнительной заявки на фактически необходимые объемы эвакоперевозок.

В качестве обязательного приложения к предварительной заявке отделением железной дороги (управлению дороги) сообщается следующая информация:

о порядке подвода эвакуируемых к станциям посадки в поезда (группами по назначениям следования, на полную вместимость состава поезда);

о силах и средствах, дислокации и порядке действий службы охраны общественного порядка и медицинской службы на станциях посадки, в пути следования и станциях высадки эвакуируемых;

контактные телефоны эвакуационной комиссии, ее представителей на местах и другие данные, необходимые для четкой организации эвакуационных мероприятий.

5. Станции посадки в поезда для вывоза населения к местам размещения выбираются, исходя из комбинированного способа проведения эвакуации, когда в целях быстреего вывода людей из наиболее опасных зон максимально используются возможности городского и личного транспорта, а также выход пешим порядком к местам размещения или в районы ожидания посадки в поезда.

6. Заявка рассматривается отделением железной дороги (управлением дороги) в двух вариантах - на зимний и летний график движения поездов,

7.

— уточняется и корректируется с учетом реальных возможностей железной дороги и утверждается начальником отделения железной дороги (начальником дороги) в виде расчетного плана эвакуационных перевозок.

Утвержденная предварительная заявка на эвакоперевозки является основанием для определения затрат отделения железной дороги на их выполнение и получения от местных органов власти гарантий их оплаты за фактически выполненную работу по перевозке эвакуируемых в исполнительный период.

Одновременно с разработкой предварительной заявки на эвакоперевозки населения органами исполнительной власти субъектов Российской Федерации и органами местного самоуправления подготавливается решение о запрещении въезда пассажиров назначением в эвакуируемую зону и о высадке их на подходах, о чем ставится в известность отделение дороги, привлекаемое к совместной разработке мер по задержке пассажиров на подходах к опасной зоне.

Использование метрополитена в качестве транспортного средства для

эвакуации населения или в качестве укрытия (убежища) планируется и осуществляется в соответствии с «Инструкцией о неотложных действиях диспетчерского аппарата и руководящего состава метрополитена при возникновении аварий, катастроф или стихийных бедствий».

7. Эвакуационные перевозки населения из районов химического заражения и радиоактивного загрязнения рассматриваются в двух вариантах:

плановая эвакуация, когда развитие аварийной ситуации в пространстве и времени позволяет органам управления быстро овладеть обстановкой, с достаточной достоверностью прогнозировать распространение вредных воздействий на людей, нарастание степени риска и организованно осуществить мероприятия по защите населения, включая вывод (вывоз) его из опасных зон; несанкционированный (стихийный) выезд населения.

Заявка на выполнение перевозки эвакуируемых железнодорожным транспортом, откорректированная с учетом фактически складывающейся обстановки, вручается начальнику отделения дороги непосредственно или через дежурный персонал (дежурного по отделению дороги). Время вручения заявки является началом отсчета времени выполнения эвакуационных перевозок населения.

8. Несанкционированный (стихийный) выезд населения в связи с аварийной ситуацией, характеризующийся лавинообразным нарастанием, пассажиропотока, обеспечиваются железной дорогой графиковыми пригородными и местными поездами с использованием всех возможностей по назначению дополнительных поездов по свободным расписаниям движения пассажирских и грузовых поездов.

9. Работа всех видов городского транспорта, включая метрополитен, в период эвакуации регулируется транспортным органом эвакуационной комиссии и организуется в интересах быстреего проведения эвакуации населения из опасных районов.

Подвоз (подвод) эвакуируемых к станциям посадки в поезда осуществляется с интенсивностью, исключающей скопление людей на перронах (платформах) и привокзальных площадях в количествах, дезорганизующих работу железнодорожного транспорта. Во избежание нарушений ритма посадки эвакуируемых в поезда на подходах к станциям посадки организовываются накопительные площадки, откуда и осуществляется планомерный подвод людей на посадку. Соответственно строится оборот наземного городского транспорта (конечные пункты маршрутов устанавливаются в районе накопительных площадок), регулируется выход с привокзальных станций метрополитена и организуется работа службы охраны общественного порядка.

10. На время ликвидации последствий аварии в зависимости от складывающейся обстановки железнодорожной администрацией соответствующих уровней управления принимаются меры по отклонению поездопотоков в обход зараженных (загрязненных) участков железных дорог, ограничению погрузки грузов в адреса предприятий, оказавшихся в зонах заражения, и другие меры регулировочного характера, направленные на снижение отрицательных влияний аварийной ситуации на работу железнодорожного транспорта в целом.

3.1.4. Обеспечение эвакуоперевозок наземным городским электрическим

транспортом

1. Эвакуация при участии городского электрического транспорта (ГЭТ) проводится по вылетным линиям (связывающие центр города, района города с загородной зоной) линиям, подходящим к вокзалам, аэропортам, автостанциям, где осуществляется пересадка на другие средства эвакуации.

2. Ответственным за подготовку и проведение мероприятий по проведению эвакуации с помощью ГЭТ является руководитель предприятия городского электротранспорта города, являющийся членом эвакуационной комиссии.

3. Конечные пункты эвакуации и количество эвакуируемого населения для конкретного района (микрорайона), подлежащего эвакуации, должны быть заданы соответствующими органами исполнительной власти субъектов Российской Федерации и органами местного самоуправления.

4. Подготовка объектов ГЭТ к проведению эвакуации населения должна начинаться с оценки состояния транспортной системы и включать:

определение маршрутов эвакуации населения;

определение объема перевозок при проведении эвакуации;

определение количества и расположения посадочных площадок для сбора эвакуируемого населения;

оценку состояния системы электроснабжения на маршрутах эвакуации (определяется возможность обеспечения заданного объема перевозок);

наличие требуемого количества подвижного состава;

устойчивость транспортной системы к возможным авариям и разрушениям, в первую очередь на заданных маршрутах эвакуации.

На основе проведенной оценки составляется план мероприятий по подготовке систем горэлектротранспорта к эвакуации населения. План должен включать следующие разделы:

составление расписания движения на случай эвакуации населения;

разработка маршрутов следования подвижного состава с других участков транспортной системы в зону эвакуации при получении сигнала о начале эвакуации;

проведение проверочных расчетов системы электроснабжения на маршрутах эвакуации с учетом частоты движения поездов в период эвакуации;

проведение мероприятий по повышению мощности системы электроснабжения на маршрутах эвакуации (прокладка усиливающих проводов, установка передвижных или комплексных тяговых подстанций и др.), если выявлена такая необходимость при проведении проверочного расчета;

проведение мероприятий по подготовке подвижного состава к обеспечению заданного объема перевозок;

создание надежной системы управления в оповещения;

подготовка дополнительных разворотных колец и объездных путей на маршрутах эвакуации.

При планировке и застройке новых, реконструкции и развитии существующих линий ГЭТ:

следует предусматривать магистральные линии с возможностью выхода по ним из жилых и промышленных районов на окраины города;

на важнейших направлениях магистральные улицы с городским

электротранспортом должны быть продолжены трамвайными и троллейбусными вылетными линиями, выходящими за пределы городов;

на магистральных и вылетных линиях следует предусматривать: применение децентрализованной системы электроснабжения и возможность переключения на эти линии тяговых подстанций с других участков.

5. Управление горэлектротранспорта сообщает органами исполнительной власти субъектов Российской Федерации и органам местного самоуправления города (района) номера трамваев и троллейбусов, работающих на маршрутах эвакуации, количество перевозимых людей, расчетное время окончания эвакуации.

6. На каждый маршрут эвакуации назначается комендант маршрута. В его распоряжение выделяются тягачи, аварийные машины и средства дорожной ремонтной техники.

7. При получении приказа на проведение эвакуации начальником управления горэлектротранспорта производится корректировка плана проведения эвакуации в соответствии со сложившейся обстановкой.

После корректировки плана органами исполнительной власти субъектов Российской Федерации и органами местного самоуправления передаются изменения руководству ГЭТ по проведению эвакуационных мероприятий:

- изменение численности эвакуируемого населения;
- изменение маршрутов и расписания движения;
- изменение мест и количества посадочных площадок;
- изменение расчетного времени окончания эвакуации;
- другие возможные ограничения.

Через центральную диспетчерскую горэлектротранспорта передается приказ на начало эвакуации, в соответствии с которым:

- подвижной состав перемещается в соответствии с заранее намеченными маршрутами к местам посадки эвакуируемого населения;
- проводятся мероприятия по переключениям в системе электроснабжения;
- при необходимости проводятся аварийно-восстановительные работы на сетях, в путевом хозяйстве, на тяговых подстанциях;
- подвижной состав, находящийся в депо, подается к местам эвакуации;
- выдвигаются на маршруты эвакуации передвижные ремонтные бригады.

### 3.2. Медицинское обеспечение эвакуации населения

#### 3.2.1. Общие положения

1. Медицинское обеспечение эвакуации населения включает проведение органами здравоохранения организационных, лечебных, санитарно-гигиенических и противоэпидемических мероприятий, направленных на охрану здоровья эвакуируемого населения, своевременное оказание медицинской помощи заболевшим и получившим травмы в ходе эвакуации, а также предупреждение возникновения и распространения массовых инфекционных болезней.

2. Весь комплекс мероприятий по медицинскому обеспечению эвакуируемого населения планируется заблаговременно и осуществляется в период эвакуации.

Заблаговременно проводятся:

планирование всего комплекса мероприятий по медицинскому

обеспечению эвакуируемого населения;

подготовка органов управления, медицинских формирований, учреждений здравоохранения к медицинскому обеспечению эвакуируемого населения;

планирование обеспечения медицинским имуществом эвакуируемого населения и разворачиваемых медицинских учреждений и формирований;

санитарно-просветительная работа среди населения.

3. При возникновении техногенных аварий и стихийных бедствий осуществляются:

а) до начала эвакуации:

уточнение планов организации медицинского обеспечения эвакуируемого населения и выводимых для этого сил и средств;

подготовка к разворачиванию и разворачивание медицинских пунктов на сборных эвакуационных пунктах (СЭП), пунктах посадки (ПП), промежуточных пунктах эвакуации (ППЭ), пунктах высадки (ПВ), приемных

эвакуационных пунктах (ПЭП) и в пути следования;

назначение в состав эвакуационных комиссий представителей органов здравоохранения;

подготовка медицинских учреждений к эвакуации из зон загрязнения (заражения) и стихийных бедствий (уточнение количества нетранспортабельных, транспортабельных и подлежащих выписке больных, эвакуируемого персонала и вывозимого имущества, порядка получения транспорта и др.);

усиление контроля за соблюдением санитарно-гигиенических и противоэпидемических требований на пунктах общественного питания, водоснабжения и банно-прачечного обслуживания эвакуируемого населения;

б) в ходе эвакуации населения:

разворачивание медицинских пунктов, на СЭП, ПП, ППЭ, ПЭП и в пути следования, предусмотренных планами по эвакуации, организация на них круглосуточного дежурства медицинского персонала для обеспечения населения, эвакуируемого разными видами транспорта и пешим порядком;

эвакуация медицинских учреждений (в т.ч. транспортабельных больных), медицинского персонала (членов их семей) и медицинского имущества;

организация медицинского обслуживания нетранспортабельных больных; контроль за санитарным состоянием мест временного пребывания и постоянного размещения эвакуируемого населения;

непрерывное наблюдение за эпидемической обстановкой, активное выявление инфекционных больных и выполнение других противоэпидемических мероприятий;

снабжение медицинских пунктов, лечебно-профилактических, санитарно-эпидемиологических учреждений и формирований здравоохранения, привлекаемых к обеспечению эвакуируемого населения, медицинским имуществом.

4. Медицинское обеспечение эвакуируемого населения организуется по территориально-производственному принципу. Руководство медицинским обеспечением осуществляют соответствующие руководители здравоохранения

данной территории.

За своевременность развертывания медицинских пунктов на СЭП, ПП, ППЭ, ПЭП, их оснащение (дооснащение) медицинским имуществом, качество медицинского обслуживания эвакуируемого населения на этих пунктах и в местах размещения непосредственную ответственность несут руководители конкретных лечебно-профилактических учреждений (медсанчастей) в соответствии с планами.

### 3.2.2. Планирование медицинского обеспечения эвакуации населения

1. Планирование комплекса мероприятий по медицинскому обеспечению эвакуации населения осуществляется на основании решения начальника медицинской службы территории, которое принимается им в соответствии с решением КЧС по организации эвакуационных мероприятий на соответствующей административной территории.

2. Планы медицинского обеспечения разрабатывают все штабы медицинской службы и согласовывают их с другими службами.

Основным исходным документом для планирования медицинского обеспечения эвакуации населения является решение председателя КЧС, включающее:

общую численности населения, подлежащего эвакуации;

перечень и дислокацию всех эвакуационных пунктов, осуществляющих эвакуацию населения;

количество маршрутов эвакуации, их характеристику и численность населения, подлежащего эвакуации по этим маршрутам;

дислокацию СЭП, ПЭП, пунктов посадки (высадки), промежуточных пунктов эвакуации;

перечень всех эвакуируемых лечебных учреждений, осуществляющих вывоз транспортабельных больных, с указанием численности транспортабельных больных, личного состава учреждений и членов их семей;

количество и порядок подачи транспортных средств для эвакуации лечебных учреждений и больных;

наличие и размещение объектов системы коммунально-бытового обслуживания и общественного питания.

Одновременно должны быть учтены: местные географические и климатические особенности, а также эндемичные очаги инфекционной заболеваемости на данной административной территории.

3. Организация медицинского обеспечения эвакуируемого населения отражается в виде самостоятельного раздела в плане медицинского обеспечения административной территории. Этот раздел плана должен содержать перечень и сроки проводимых мероприятий по медицинскому обеспечению населения в ходе его эвакуации и местах размещения.

4. Задачи по медицинскому обеспечению эвакуируемого населения указываются в виде отдельных пунктов при изложении общих задач медицинского обеспечения населения административной территории.

К этому разделу прилагаются:

расчет сил и средств, для организации медицинского обеспечения эвакуации населения на СЭП и ПП (для города, городского района);

расчет сил и средств, для организации медицинского обеспечения

эвакуация населения в пути следования;

расчет сил и средств, для организации медицинского обеспечения эвакуации в пунктах высадки и эвакуоприемных пунктах (для сельского района);

расчет (план) развертываемых медицинских пунктов, больниц, ВМП и подвижных медицинских бригад (для города и сельского района) и их материального обеспечения.

3,2.3. Организация медицинского обеспечения населения в ходе эвакуации

1. В период проведения эвакуомероприятий на медицинских пунктах,

развернутых на сборных и эвакуоприемных пунктах, на пунктах посадки и высадки (железнодорожная станция, порт, пристань, аэродром), на маршрутах пешей эвакуации организуется круглосуточное дежурство медицинских работников.

2. На СЭП и ПЭП развертываются медицинские пункты. Общая площадь помещений медицинского пункта должна быть не менее 30—38 м<sup>2</sup>, в т.ч. комната для ожидания 6—8 м<sup>2</sup>, приемная 8—10 м<sup>2</sup>, 2 изолятора по 8—10 м<sup>2</sup>.

В медицинский пункт СЭП и ПЭП при эвакуации населения железнодорожным транспортом, водным (морским), авиационным транспортом выделяются на смену работы: 2 средних медицинских работника, 1 санитарка (сандружинница) и 1 дезинфектор. В случаях, когда через СЭП и ПЭП за смену проходит 20 тысяч и более эвакуируемых, предусматривается, кроме того, выделение врача.

Дежурный медицинский персонал медпунктов СЭП оказывает эвакуируемому населению доврачебную медицинскую помощь, а при наличии на СЭП врача - первую врачебную помощь.

3. В медицинских пунктах СЭП, развертываемых для населения, эвакуируемого автомобильным транспортом, учитывая, что они одновременно являются местом сбора и отправки, обеспечивается оказание врачебной помощи. Медицинские пункты, организуемые при пунктах посадки на автомобильный транспорт, должны иметь комнату для ожидания площадью не менее 8 м<sup>2</sup>, приемную 8—10 м<sup>2</sup>, перевязочную 8—10 м<sup>2</sup> и 2 изолятора по 8—10 м<sup>2</sup>. Для работы в них выделяются на смену работы: 1 врач, 2 средних медицинских работника, 1 санитарка (сандружинница) и 1 дезинфектор. На этих медицинских пунктах оказывается первая врачебная помощь. Такая же организация и состав медицинских пунктов железнодорожных и водных ПП, ПВ.

4. Объем доврачебной помощи на СЭП и ПЭП включает перечень медицинских мероприятий, возлагаемых в системе Минздрава России на средний медицинский персонал при оказании неотложной помощи.

Объем врачебной помощи на СЭП и ПЭП включает перечень медицинских мероприятий, выполняемых одним врачом нехирургического профиля по оказанию неотложной помощи при заболеваниях внутренних органов, травмах и преждевременных родах.

5. Оснащение и оборудование медицинских пунктов на СЭП для обеспечения оказания доврачебной помощи: сердечные и дыхательные аналептики, анальгетики, спазмолитики — для инъекций, антибактериальные



препараты (йод и др.) и седативные средства; шприцы, иглы, пинцеты, ножницы, термометры медицинские, перевязочный материал, средства иммобилизации, жгуты кровоостанавливающие, носилки, столы, стулья, шкаф для медимущества, стерилизаторы и нагревательные приборы для стерилизации шприцев (или одноразовые шприцы и иглы), кушетка медицинская, кровати в изоляторах; для оказания врачебной помощи в дополнение к перечисленному оснащению: сердечные гликозиды транквилизаторы и нейролептики, набор стерильный для трахеотомии, катетеры резиновые и металлические, стерильный материал для принятия родов, перевязочный стол.

Оснащение подвижных бригад, медпунктов железнодорожных эшелонов, судов осуществляется в соответствии с вышеуказанным перечнем.

6. Все больные (пострадавшие), нуждающиеся в стационарном лечении, из медпунктов СЭП и ПЭП эвакуируются в ближайшие лечебные учреждения вне зон радиоактивного загрязнения и химического заражения. Если больной по тяжести заболевания не может перенести транспортировку, его доставляют в стационар, развернутый в защитном сооружении. Доставка таких больных осуществляется по вызову машинами станции (подстанции) скорой помощи или специально выделенным на медпункт транспортом.

Станции (подстанции) скорой медицинской помощи работают до конца эвакуации и эвакуируются из зон последними.

Потребность в стационарной медицинской помощи среди эвакуируемого населения в ходе эвакуации составит 1—1,5 % относительно численности населения.

7. Решение задач медицинского обеспечения населения в пути следования при эвакуации автомобильным транспортом возлагается на местные лечебные учреждения (районные участковые больницы, амбулатории, фельдшерско-акушерские пункты), расположенные в населенных пунктах на маршрутах эвакуации.

8. В целях своевременного оказания эвакуируемому населению неотложной медицинской помощи при травмах, острых заболеваниях и транспортировке лиц, нуждающихся в лечении в условиях стационара, на каждом маршруте создается за счет местных лечебных учреждений не менее двух подвижных медицинских бригад на санитарном автомобиле, работающих «чел-ночно» на выделенных им участках. Каждая подвижная бригада включает 1 врача (фельдшера), 1—2 средних медицинских работников (сандружинниц), оснащается медицинским имуществом. Подвижные бригады подчиняются главному врачу лечебного учреждения, обеспечивающего, согласно плану, медицинскую помощь на данном участке маршрута эвакуации населения.

Подвижные медицинские бригады обеспечиваются средствами радиосвязи.

9. В ходе эвакуации органы управления здравоохранения силами медицинских формирований и учреждений организуют и постоянно осуществляют медицинскую разведку, обобщают данные медицинской и общей разведки, получаемые через своих представителей в органах управления, о зараженности окружающей среды радиоактивными, токсическими веществами на маршрутах эвакуации. Руководители здравоохранения разрабатывают соответствующие предложения по предупреждению поражения эвакуируемого

населения в зонах заражения и, в частности, по режимам употребления питьевой воды, продуктов питания, а также необходимости изменения маршрутов эвакуации, докладывают их соответствующим начальникам.

3.2.4. Организация медицинского обеспечения эвакуанаселения в местах его размещения

1. Медицинское обеспечение рабочих и служащих объекта народного хозяйства в местах размещения организуется силами и средствами медсанчасти (МСЧ) объекта, а при отсутствии МСЧ — силами и средствами местных и эвакуируемых медицинских учреждений.

2. Медицинское обеспечение эвакуируемого населения организуется по территориально-участковому принципу в местах его размещения местными и эвакуированными лечебно-профилактическими (больницы, поликлиники, диспансеры), санитарно-эпидемиологическими и аптечными учреждениями.

3. Ответственность за медицинское обеспечение эвакуированного населения в пределах административных границ района несет главный врач центральной районной больницы, которому подчиняются все местные и эвакуированные на территорию района медицинские учреждения.

3.2.5. Санитарно-гигиеническое и противоэпидемическое обеспечение при эвакуации населения

1. Организация санитарно-гигиенических и противоэпидемических мероприятий в ходе медицинского обеспечения эвакуации населения включает:

контроль за санитарно-гигиеническим состоянием мест (помещений временного и постоянного размещения эвакуируемого населения);

организацию лабораторного контроля за качеством питьевой воды и пищевых продуктов;

контроль за соблюдением санитарно-гигиенических правил при хранении пищевых продуктов, приготовлении пищи на объектах питания и снабжении эвакуируемого населения доброкачественной питьевой водой;

получение своевременной и достоверной информации об эпидемической обстановке, а также своевременное выявление инфекционных больных, их изоляцию и госпитализацию;

контроль за организацией банно-прачечного обслуживания населения в местах его размещения;

проведение противоэпидемических дезинфекционных мероприятий при возникновении очагов инфекционных заболеваний;

борьбу с насекомыми и грызунами, контроль за удалением и обеззараживанием пищевых отходов и туалетов на маршрутах движения и в районах размещения;

проведение пропаганды санитарно-гигиенических знаний среди эвакуированного населения.

2. Санитарно-гигиенические и противоэпидемические мероприятия организуются на сборных и приемных эвакуопунктах, пунктах посадки (высадки), в пути следования, на промежуточных пунктах эвакуации и в районах постоянного размещения эвакуируемого населения.

Для проведения дезинфекционных мероприятий на сборных и при-

емных эвакуопунктах, пунктах посадки (высадки) выделяются

дезинфекционные бригады в составе 1—2 дезинфекторов или обученных этой работе санитарных дружинниц.

3. Устойчивое санитарно-эпидемическое состояние достигается постоянным наблюдением за санитарно-эпидемической обстановкой, систематическим контролем качества очистки территории и помещений от мусора и пищевых отходов, контролем за обеспечением населения санитарными сооружениями (временными полевыми уборными ровиками и мочеприемниками), за качеством питьевой воды и соблюдением санитарных правил транспортировки и приготовления пищи.

В местах остановок транспорта по планам гражданской обороны сельских районов оборудуются надежные в санитарном отношении водозаборные пункты (скважины, колодцы), обеспечивается их герметичность, ограждение, охрана или подвоз доброкачественной воды. Этими же планами в местах остановок транспорта и промежуточных пунктах эвакуации предусматривается оборудование временных полевых уборных (ровиков), Ровики отрываются глубиной 50 см и шириной 30 см, отдельно для мужчин и женщин.

При заполнении нечистотами ровики засыпаются землей, а сверху насыпают холмик. Для дезинфекции используются имеющиеся на местах средства обеззараживания (известь, нефть, мазут) обеззараживание ровиков проводится после прохождения 1000-1500 человек.

4. При временном размещении в приспособленных зданиях и сооружениях эвакуированного населения в безопасных районах следует планировать на одного человека не менее 2—3 м жилой площади (исходя из местных условий). В приспособленных под жилье помещениях, умывальники устанавливаются из расчета 1 сосок на 10—15 человек, туалеты оборудуются из расчета 1 сиденье и 1 писсуар на 34—40 человек мужчин и 1 сиденье на 25—30 женщин, причем размещать их следует на расстоянии до 50-60 м от места проживания населения.

Сбор нечистот должен осуществляться в специальные емкости (одна емкость 50—100 л на 50 человек).

Для расчета средств гигиенической помывки эвакуированного населения, следует исходить из того, что под одной душевой сеткой в течение 15 мин. могут помыться не более 3—4 человек.

5. В связи с увеличением численности населения в безопасных районах возникает потребность в большом количестве питьевой воды. При дефиците воды организуется ее подвоз из открытых водоисточников, для чего необходимо отвести места забора воды, оборудовать их средствами очистки и обеззараживания. При подвозе воды из открытых источников территориально дислоцированные лаборатории санитарно-эпидемиологических групп (СЭГ) осуществляют постоянный контроль за качеством питьевой воды и средствами подвоза. Вода из подземных источников (водозаборных скважин с герметическими устьями, а также из шахтных колодцев и родников с герметическими оголовками) может использоваться для питья без обеззараживания после контроля качества воды (допустимый колититр питьевой воды должен быть не ниже 100).

Использование в качестве источника питьевого водоснабжения верховодки допустимо только по разрешению санэпидучреждений (СЭС) после

предварительной (а в дальнейшем — по показаниям) проверки воды на зараженность радиоактивными и другими вредными веществами.

6. При расчете минимальной потребности в воде для эвакуированного населения следует исходить из следующих нормативов:

10 л на одного человека в сутки для питья и приготовления пищи в соответствии с Инструкцией ВСН-ВК 4—90;

75 л в сутки на одного пораженного, находящегося на стационарном лечении (включая потребности в питье);

45 л на обмывку 1 человека, включая личный состав аварийно-спасательных формирований, работающих в очаге поражения;

2 л на 1 человека в сутки — в противорадиационных укрытиях (в соответствии со СНиП 11-11.77 «Защитные сооружения ГО»).

7. Постоянное внимание уделяется своевременному выявлению, изоляции и госпитализации инфекционных и подозрительных на инфекционные заболевания больных среди эвакуированного населения на СЭП, ПП, в пути следования, ПВ, ПЭП, ППЭ и местах размещения. Эти же мероприятия следует проводить среди местного населения, где будут размещаться и жить эвакуированные. Выявление инфекционных больных осуществляется медицинскими работниками, санитарным активом путем опроса населения, а также периодического обхода всей территории по участкам закрепленными за ними лицами из санитарного актива или сандружинницами (санпостовцами).

8. Инфекционные больные госпитализируются в инфекционные больницы или инфекционные отделения общесоматических больниц. Эвакуация их в инфекционные больницы осуществляется санитарным транспортом или другим специально выделенным транспортом с последующей его дезинфекцией.

9. В системе мероприятий по борьбе с возникновением и распространением инфекционных болезней важное место отводится специфической профилактике. С этой целью заблаговременно предусматривается создание среди населения грундинимунитета против ботулизма и раневой инфекции (прививки комплексным препаратом).

При возникновении инфекции, соответствующим группам населения проводится ревакцинация или вакцинация, если ранее прививки всему населению против этих инфекций не проводились. Проведение массовых профилактических прививок против других инфекций осуществляется по эпидемическим показаниям.

10. Для успешного решения организационных мероприятий по проведению прививок эвакуированному населению во всех лечебных учреждениях, медсанчастях, медицинских формированиях должно быть заблаговременно спланировано создание прививочных бригад в составе врача, 2

средних медицинских работников или в крайнем случае, медсестры и 2 сан-дружинниц (3—4 такие бригады должен возглавить врач). Для работы бригад составляется график с учетом способа проведения прививок (безигольный, пероральный, скарификационный, подкожный и др.). Вакцинация может проводиться и аэрозольным способом.

II. При подготовке к массовой иммунизации населения в сжатые сроки следует предусмотреть организацию подвижных и временных прививочных

пунктов. Они создаются на предприятиях при МСЧ (здравпунктах) в городе, при МСЧ в районах размещения эвакуонаселения при больницах и поликлиниках по территориально-участковому принципу, как в городе, так и в районах размещения. В безопасных районах к этой работе привлекаются прививочные бригады, создаваемые за счет ОПМ, амбулатории и ФАП.

Организация и проведение всего комплекса санитарно-гигиенических и противоэпидемических мероприятий возлагается на главных врачей местных СЭС и СЭС, эвакуированных из опасных районов.

3.3. Охрана общественного порядка и обеспечение безопасности дорожного движения

#### 3.3.1. Общие положения

1. Одна из важных задач, решаемых при проведении эвакуация населения из районов техногенных аварий и природных бедствий, заключается в охране общественного порядка и обеспечении безопасности дорожного движения. Эта задача решается в два этапа.

Первый - подготовительный, предусматривает направление представителей органов внутренних дел в соответствующие территориальные эвакуокомиссии, уточнение исходных данных и корректировку специального плана охраны общественного порядка и безопасности. Кроме того, предварительно уточняется состояние маршрутов эвакуации, осуществляется рекогносцировка мест развертывания СЭП и пунктов посадки эвакуируемого населения на транспорт (если они не совмещаются со сборными эвакуационными пунктами), готовится или уточняется текст обращения к населению по поводу предстоящей эвакуации, информация о правилах поведения при эвакуации, рассматривается необходимость формирования дополнительных видов нарядов.

Второй — основной, включает осуществление конкретных мероприятий по охране общественного порядка и регулированию дорожного движения на протяжении всего периода эвакуации и учета эвакуированного населения в местах размещения.

2. Основными задачами второго этапа является:

Блокирование автомагистралей и коммуникационных пешеходных путей, ведущих в опасные районы, с целью наиболее эффективного обеспечения эвакуационных спасательных и других неотложных мероприятий.

Осуществление нарядами жесткого пропускного режима, предусматривающего пресечение проезда транспорта и прохода граждан не занятых в проведении эвакуационных, спасательных и других неотложных мероприятий.

Проведение выборочного контроля технического состояния транспортных средств, предназначенных для эвакуоперевозок.

Оказание содействия (при необходимости) должностным лицам, ответственным за проведение эвакуационных мероприятий, в мобилизации транзитного транспорта, в целях обеспечения быстрейшего вывоза людей из опасных зон.

Охрана общественного порядка и обеспечение безопасности на объектах ГО, задействованных в эвакуомероприятиях (СЭП, пункты посадки и погрузки,

внутригородские маршруты, железнодорожные станции, речные порты, аэропорты и т.д.), маршрутах эвакуации, в населенных пунктах, подлежащих отселению, и в местах размещения эвакуированного населения, предупреждение паники и дезинформационных слухов.

Охрана объектов в установленном порядке на этот период.

Регулирование дорожного движения на внутригородских и загородных маршрутах эвакуации.

Сопровождение автоколонн с эвакуированным населением.

Обеспечение установленной очередности перевозок по автомобильным дорогам и режима допуска в опасные зоны.

Ведение борьбы с преступностью в городах и населенных пунктах, на маршрутах эвакуации и в местах размещения.

Организация приписки эвакуированного населения и ведение адресно-справочной работы.

3. Обеспечение деятельности служебных нарядов органов внутренних дел для решения указанных задач включает комплекс мер по защите личного состава от поражающих факторов аварий и стихийных бедствий (радиоактивное и химическое заражение местности, неблагоприятные погодноклиматические условия), дооснащению подразделений и нарядов необходимыми материальными и техническими средствами (автотранспортом, ГСМ, средствами связи и специальной техники, оружием и боеприпасами, вещевым имуществом и средствами индивидуальной защиты, приборами радиационной и химической разведки, дозиметрического контроля, медикаментами и медицинским имуществом, обменной обувью, одеждой, бельем и т.п.), по инженерному оборудованию постов, маршрутов патрулирования, пунктов регулирования дорожного движения, контрольно-пропускных пунктов (возведение ограждений, шлагбаумов, площадок для стоянки автотранспорта, защитных сооружений и т.п.), а также организации питания, водообеспечения, медицинского и санитарно-гигиенического обслуживания личного состава.

Объем и содержание этих мер определится продолжительностью проведения эвакуации, складывающейся оперативной обстановкой, а также численностью привлекаемых сил органов внутренних дел. Непосредственная реализация возлагается на систему обеспечивающих подразделений органов внутренних дел, а также на соответствующие территориальные организации и учреждения.

3.3.2. Особенности организации охраны общественного порядка и обеспечения безопасности дорожного движения при проведении эвакуации населения из зон техногенных аварий и стихийных бедствий

\. Деятельность служебных нарядов органов внутренних дел в зонах радиационного загрязнения и химического заражения должна осуществляться с учетом следующих особенностей, в зависимости от конкретной складывавшейся обстановки:

работа проводится с использованием средств индивидуальной и коллективной защиты (работа в противогазах, респираторах, защитных костюмах, патрулирование в бронетранспортерах, отдых в защищенных

помещениях и т.п.);

возложенные обязанности выполняются нарядами органов внутренних дел в тесном взаимодействии с силами противорадиационной и противохимической защиты и другими аварийно-спасательными формированиями, наряды органов внутренних дел осуществляют контроль радиационной и химической обстановки в местах несения службы и постоянно обмениваются между собой имеющейся информацией.

2. Блокирование автомагистралей и коммуникационных пешеходных путей, а также обеспечение жесткого пропускного режима осуществляется посредством выставления заградительных постов и заслонов. К выполнению этой задачи помимо сил и средств органов внутренних дел, в зависимости от складывающейся обстановки, могут привлекаться и подразделения внутренних войск с соответствующей техникой. Технические средства, используемые при блокировании, могут быть различны: шлагбаумы, средства принудительной остановки транспортных средств, груженные автомобили, бронетранспортеры, танки. Работа проводится преимущественно методами убеждения, т.е. разъяснения сложившихся обстоятельств, правил проезда (прохода) и необходимости ограничительных мер, а в особых случаях методом принуждения с использованием технических и специальных средств.

3. Выборочный осмотр транспорта, предназначенного для эвакуации, сотрудники ГАИ организуют в местах сбора автотранспортных средств.

Мобилизация транспортного автотранспорта проводится только в случаях крайней необходимости.

4. При организации охраны общественного порядка необходимо не только определить требуемые силы и средства для обеспечения в рамках компетенции милиции эффективной работы СЭП, но и провести заблаговременную рекогносцировку их территории и прилегающей к ним местности, составить (уточнить) детальную схему каждого СЭП с указанием численности и контингентов прибывающего населения, входов (въездов) и выходов (выездов), планировки помещений, их оборудования, состояния подходов (подъездов), основных строений вокруг. Важно также собрать сведения о морально-психологическом состоянии населения, подлежащего эвакуации, проанализировать информацию, необходимую для инструктирования служебных нарядов, созданных для охраны общественного порядка на СЭП.

5. Основными видами нарядов, обеспечивающих общественный порядок на СЭП и подходах к ним, является пост охраны порядка (ПО), патрули, оперативно-поисковые группы (ОПГ).

Посты охраны порядка выставляются на СЭП в местах посадки на транспорт, на специальных объектах. Они располагаются таким образом, чтобы наряд мог вести беспрепятственное наблюдение и эффективно действовать на удалении прямой видимости.

Наряд подчиняется начальнику СЭП и поддерживает с ним постоянный контакт.

Наряды несут службу на СЭП и подходах к ним до окончания эвакуации, после чего по указанию соответствующего начальника органов внутренних дел они снимаются и приступают к выполнению других задач.

Патрули действуют на конкретных маршрутах. Основная их задача — обеспечение общественного порядка, пресечение преступлений и других правонарушений, задержание нарушителей и преступников. Они оказывают помощь другим нарядам органов внутренних дел, представителям органов власти, эвакуокомиссий, должностным лицам ГО.

ОПГ имеет задачу предотвращать, пресекать и раскрывать по горячим следам преступления в закрепленном за группой секторе (районе), вести розыск преступников, скрывшихся с места преступлений выявлять и задерживать лиц, распространяющих ложные слухи, вести борьбу с распространением таких слухов среди населения.

6. При проведении эвакуомероприятий в черте города охрана общественного порядка осуществляется также на внутригородских маршрутах эвакуации и пунктах посадки на транспорт. При этом охрана общественного порядка на пунктах посадки на транспорт осуществляется с учетом расположения их по отношению к СЭП (совместно или отдельно).

7. Если СЭП не совмещен с пунктами посадки на транспорт, охрана общественного порядка организуется с учетом формирования пеших колонн эвакуируемых и осуществляется одновременно и на маршрутах следования этих колонн.

8. При осуществлении эвакуационных мероприятий всегда должен применяться такой способ действий, как сопровождение колонн патрульными автомобилями ГАИ. Его применение позволяет наиболее четко и эффективно обеспечить доставку транспорта с пораженными и эвакуируемыми людьми кратчайшими и наиболее безопасными путями к местам оказания помощи и временного размещения.

Пешие колонны эвакуируемых сопровождаются специальными нарядами (группами) сопровождения. Каждый такой наряд состоит из двух-трех работников милиции,

9. Если СЭП совмещен с пунктами посадки на транспорт, наряд органов внутренних дел выполняет возложенные на него задачи, как на территории СЭП, так и в пункте посадки.

10. На пунктах посадки наряды решают следующие задачи: поддерживают очередность посадки; пресекают нарушение общественного порядка и порядка посадки (например, самовольное занятие транспорта); не допускают на посадку лиц, не прошедших регистрацию; следят за соблюдением норм посадки и погрузки багажа, устанавливаемых на время эвакуации.

11. Для более надежной охраны общественного порядка места посадки оцепляются. С этой целью выделяются участки территорий вокруг пунктов посадки, на которые с определенного времени прекращается свободный до ступ людей.

С течением времени вместо заградительных постов и заслонов в черте городов и населенных пунктов, как правило, организуются (контрольно-пропускные пункты (КПП), посты регулирования (ПР), которые наряду с патрулями в ПО выполняют основную работу по обеспечению бесперебойного и безаварийного движения автоколонн с эвакуируемыми людьми и поддержанию надлежащего общественного порядка, исполнению мер режимно-ограничительного характера. Дислокация КПП и ПР определяется, исходя из



конкретной сложившейся обстановки.

12. Виды остальных нарядов, выставляемых в пределах города и на маршрутах эвакуации (кроме КПП и ПР, установленных по схеме дислокации), определяет руководитель операций, исходя из численности и состава эвакуируемого контингента, значимости объектов, подлежащих эвакуации, наличия сил и средств, поставленных задач.

13. Охрану общественного порядка и регулирование дорожного движения при следовании вне пределов городов и населенных пунктов обеспечивают КПП, ПР, патрули, ОПГ, наряды сопровождения эвакоколонн, заслоны.

В состав этих нарядов входят также силы органов внутренних дел, по территории обслуживания которых, проходят маршруты эвакуации.

Эти наряды органов внутренних дел, решая задачи обеспечения общественного порядка и безопасности дорожного движения на загородных маршрутах (автодорогах), обеспечивают установленный единый порядок использования автомобильных дорог в условиях ведения ГО.

14. Ответственность за организацию движения на автомобильных дорогах страны (кроме военно-автомобильных дорог), обеспечение установленного порядка движения по ним возлагается на ГАИ, подразделения которой, кроме участия в работе КПП и ПР, проводят комплекс мероприятий, предполагающих использование технических средств ориентации и регулирования движения (установка соответствующих дорожных знаков, указателей, табло, панно).

Организация движения при проведении эвакуации может осуществляться следующим образом:

выделением специальных обособленных полос для движения автотранспорта, либо переводом на особый режим движения отдельных автомагистралей;

введением отдельных ограничений движения на улицах городов и загородных магистралях с целью приоритетного пропуска автотранспорта, участвующего в эвакомероприятиях;

предоставлением преимущественного права проезда автоколонн эвакуируемыми людьми через перекрестки.

15. Для более организованного и успешного действия нарядов органов внутренних дел загородные автомобильные маршруты разбиваются на участки, на которых выставляются наряды из расчета один КПП на 7—10 км и которые закрепляются за подразделениями ГАИ соответствующих территориальных органов внутренних дел. Наряды органов внутренних дел, выполняя задачи по обеспечению охраны общественного порядка и регулирования дорожного движения обеспечивают безостановочное и максимально быстрое передвижение автомобильных эвакоколонн по отведенным для них маршрутам, контролируют установленный порядок движения, соблюдение водителями дистанции между автомобилями и ведут учет проходящих колонн, не допуская скопления транспортных средств и граждан.

При этом ими осуществляется проверка правильности использования автотранспорта, ведется борьба с нарушениями правил дорожного движения.

16. Сопровождение лиц, эвакуируемых железнодорожным и водным транспортом, осуществляется нарядами сопровождения территориальных

органов внутренних дел совместно, с личным составом подразделений на железнодорожном и водном транспорте в пределах границ области (республики, края).

17. Охрана общественного порядка в местах размещения эвакуированного населения начинается с момента его прибытия в пункты высадки и на ПЭП. Охрана общественного порядка на указанных пунктах осуществляется силами и средствами территориальных органов внутренних дел, а также на рядами, сопровождающими эвакуированных.

18. Наряды органов внутренних дел после завершения эвакуации осуществляют в местах размещения эвакуированных следующие мероприятия: по предупреждению и пресечению преступлений и иных нарушений общественного порядка; организации учета эвакуированного населения; адресно-справочной работе; розыску пропавших граждан; выявлению и направлению в приемники — распределители для несовершеннолетних детей и подростков, потерявших родителей или лиц, их замещающих; предупреждению и пресечению паники и массовых беспорядков.

19. Сопровождение эвакуированного населения от ПЭП до пунктов размещения осуществляется нарядами сопровождения, которые комплектуются, как правило, из числа сотрудников, не заступивших на службу, участковых, а также милиционеров, закончивших службу на ПЭП.

20. В местах размещения эвакуированных, где нет подразделений органов внутренних дел (например, в сельской местности), соответствующий начальник создает для охраны общественного порядка и борьбы с преступностью оперативные пункты милиции. В их состав включаются работники аппаратов охраны общественного порядка, уголовного розыска, участковые инспектора и милиционеры.

21. Сотрудники оперативных пунктов обеспечивают безопасность дорожного движения в населенных пунктах, где размещаются эвакуированные, организуют их учет и регистрацию, оказывают содействие должностным лицам в размещении прибывающих.

### 3.3.3. Учет и регистрация эвакуантов в районах размещения

\. Регистрацию и учет эвакуированного населения и ведение адресно-справочной работы, в отношении этих граждан, производится в соответствии с «Положением о паспортной системе в РФ», и инструкцией о порядке его применения.

Граждане, прибывшие по эвакуации, регистрируются по новому месту жительства на основании эвакуационных списков, составленных на СЭП или администрацией предприятий, организаций, учебных заведений и других учреждений. При этом они не снимаются с регистрационного учета, и не снимаются с воинского учёта по месту прежнего жительства.

Военнообязанные и призывники регистрируются только при наличии в их учетно-воинских документах отметок военных комиссариатов или военно-учетных столов при органах исполнительной власти и органах местного самоуправления о приеме на воинский учет по новому месту жительства.

2. Адресные листки прибытия и убытия направляются в адресно-справочное бюро. При регистрации и снятии с регистрационного учета

эвакуированных в городах, являющихся республиканскими, краевыми или областными центрами, они составляются в двух экземплярах, а в остальных пунктах — в трех экземплярах.

Первые экземпляры адресных листов прибытия и убытия при регистрации и снятия с учета они направляются соответственно в адресно-справочные бюро при МВД (УВД), где раскладываются в автономные картотеки в алфавитном порядке.

Кроме того, при снятии с регистрационного учета составляется дополнительно по одному экземпляру адресных листов убытия с проставлением в них условных отметок и штампов о снятии с регистрационного учета. Листки убытия вручаются гражданам с разъяснением о необходимости их представления вместе с паспортами или другими установленными документами для оформления последующей регистрации.

3. При оформлении регистрации эвакуированных граждан в штампах, проставляемых в паспортах, после слова «регистрирован» (на свободной стороне) указывается - «по эвакуации», а в адресных листках прибытия в левом верхнем углу проставляется буква «Э».

#### 3.4. Инженерное обеспечение эвакуации населения

##### 3.4.1. Общие положения

1. Инженерное обеспечение эвакуационных мероприятий проводится силами гражданской обороны, а некоторые специальные задачи выполняются при даваемых подразделениями войск гражданской обороны, инженерных и химических войск и подразделений РХБЗ, привлекаемых для инженерного обеспечения эвакуационных мероприятий.

В их состав входят:

группы инженерной разведки;

команды по ремонту и восстановлению дорог и мостов;

сводные отряды механизации работ ГО.

2. Общее руководство организацией инженерного обеспечения осуществляют руководители субъектов Российской Федерации и органов местного самоуправления. На основе поступившей информации руководителем органа исполнительной власти определяются главные задачи инженерного обеспечения, силы, средства и сроки их выполнения.

3. Координацией работы по инженерному и другим видам обеспечения занимаются органы исполнительной власти субъектов Российской Федерации и органы местного самоуправления.

Целью инженерного обеспечения эвакуации является создание необходимых условий для эвакуации населения из зон техногенных аварий и стихийных бедствий путем обустройства объектов инженерной инфраструктуры в местах сбора эвакуируемого населения, на маршрутах эвакуации и в районах размещения.

4. Виды и объемы выполняемых задач инженерного обеспечения зависят от условий обстановки, вида и масштаба эвакуации, наличия сил и средств.

Количество сил и средств, необходимое для инженерного обеспечения эвакуационных мероприятий определяется, исходя из конкретных условий чрезвычайной ситуации, в соответствии с имеющимися нормативами.

### 3.4.2. Инженерное оборудование сборных эвакуационных пунктов

1. Инженерное оборудование СЭП включает: оборудование убежищ и укрытий для эвакуанаселения; оборудование аварийного освещения; оборудование и содержание мест разбора воды эвакуированными в мелкую тару; оборудование санузлов (отхожих мест).
2. Защита населения (при необходимости) от АХОВ и радиоактивного

загрязнения осуществляется в убежищах и укрытиях, расположенных либо на СЭП, либо рядом с ним. Общая вместимость защитных сооружений на СЭП должна обеспечивать укрытие членов эвакукомиссий, лиц из сформированной колонны, численностью до 1000 человек и до половины эвакуируемых вновь формируемой колонны из числа пребывающих на СЭП. Она составляет 1500—2000 чел.

Приведение в готовность к приему укрываемых, а также приспособление подвалов под защитные сооружения и оборудование простейших укрытий осуществляется в соответствии с требованиями СНИП-2.01.51-90.

3. В помещениях СЭП дополнительно оборудуется аварийное освещение с применением осветительных установок УКП или с использованием автомобильных аккумуляторных батарей.

Мощность осветительной станции зависит от количества освещаемых объектов и, как правило, должна быть не менее 1—2 кВт.

Для аварийного освещения СЭП могут использоваться табельные осветительные станции частей ГО или электростанции объектов экономики.

4. Места разбора эвакуируемыми питьевой воды в мелкую тару, оборудуются с использованием водопроводной сети, либо специальных передвижных цистерн. Емкость пункта должна обеспечить одновременный разбор воды 30-40 эвакуируемыми. К пункту разбора оборудуются удобные подходы и выходы, территория пункта должна быть освещена.

5. На СЭП, как правило, разворачиваются передвижные санузлы, используются имеющиеся в этом районе постоянные туалеты.

В отдельных случаях могут оборудоваться временные отхожие места. При этом используются прилегающие скверы, не асфальтированные площадки. Отхожие места ограждаются, освещаются и обрабатываются обеззараживающими препаратами.

3.4.3. Инженерное оборудование пунктов посадки и пунктов высадки эвакуируемого населения

1. Инженерное оборудование включает: оборудование укрытий и защитных сооружений; оборудование и содержание пунктов водоснабжения; оборудование санузлов; оборудование погрузочных площадок для размещения транспортных средств; устройство временных причалов на реках.

2. Для укрытия личного состава от непогоды на пунктах посадки (высадки) предусматривается размещение их в служебных помещениях или под валах. При их отсутствии могут устанавливаться палатки большой емкости, а зимой устанавливаются пункты обогрева. Емкость укрытий от непогоды и

пунктов обогрева должна обеспечивать, прежде всего, укрытие и обогрев эвакуируемых с детьми, инвалидов и лиц старших возрастов.

3. Для обеспечения эвакуируемых питьевой водой на пунктах посадки

4.

(высадки) организуется раздача воды с использованием водопроводной сети или передвижных автоцистерн из расчета 50-100 человек загружающейся колонны (команды) на одно место раздачи.

4. На пунктах посадки устанавливаются передвижные санузлы или устраиваются полевые отхожие места, а при отсутствии передвижных санузлов и недостатке времени на устройство отхожих мест отводятся и обозначаются отдельные места для мужчин и женщин. Санузлы (отхожие места) оборудуются из расчета одновременного обслуживания 20—30 человек.

5. Пункты посадки на авто- и железнодорожный транспорт оборудуются приставными лестницами или трапами, а при посадке на речной транспорт — временными причалами.

Посадочные площадки оборудуются из расчета 60 кв. м на один автомобиль или автобус.

3.4.4. Подготовка и содержание маршрутов эвакуации

\. Перед объявлением эвакуации при угрозе аварии или после ее начала на маршрутах движения могут выполняться следующие задачи инженерного обеспечения:

оборудование объездов, разрушенных или непроходимых дорог, а также оборудование и содержание переправ через узкие водные преграды при движении автоколонн с эвакуируемыми в район размещения по проселочным дорогам;

очистка дорог от снега при эвакуации зимой;

содержание труднодоступных участков проселочных дорог, при эвакуации в распутицу.

2. Для оборудования объездов разрушенных или непроходимых участков дорог за счет привлечения сил и средств дорожных ремонтно-строительных управлений области (района) и сельских хозяйств (совхозов, колхозов, фермерских хозяйств) создаются комплексные механизированные бригады.

В составе каждой бригады целесообразно иметь:

бульдозер для засыпки больших ям и выбоин;

1—2 автогрейдера для профилактики проселка;

экскаватор для погрузки песка, щебня, бутового камня;

2—3, а при большом плече подвоза и до 5 самосвалов для подвоза материала.

Такая бригада способна подготовить объезд с темпом выполнения работ до 3—5 км в час. При наличии заболоченных участков на объездах целесообразно в состав механизированных бригад выделить 5—7 чел. личного состава для устройства на этих участках переходов из фашин, накатника или бревен.

3. Оборудование и содержание переправ через узкие водные преграды осуществляется устройством фильтрующих дамб, водопропускных труб, одно-двух пролетных мостовых переходов на рамных или клеточных опорах с

использованием различных подручных материалов.

При твердых грунтах дна рек и при глубине их не более 0,4-0,6 м для переправы эвакуируемых оборудуются и содержатся броды, а зимой переправа по льду.

В составе команд по оборудованию переправ необходимо иметь:

до 8—10 человек (без экипажей машин), 1—2 бульдозера для оборудования съездов, фильтрующих дамб и водопропускных труб;

автокран грузоподъемностью 8-10 т для укладки труб, опор и пролетных строений;

мотопилы, а при больших глубинах рек и заболоченном дне также комплект сваебойных средств. Такая мостовая команда может устраивать переправы с темпом работ 10—45 погонных метров в час.

4, Основной особенностью подготовки (расчистки) при снежных заносах является их тщательное провешивание хорошо видимыми, в том числе и ночью, вехами. Для этих целей выделяется специальная группа, на каждый из маршрутов движения, которая имеет надежную связь с командами (подразделениями), выделенными для расчистки путей.

Состав команды для очистки дорог от снега и выбор снегоочистительных машин для их оснащения зависят от толщины и плотности снежного покрова, типа дорожного покрытия, интенсивности метели. Тракторные бульдозеры и путепрокладчики используют для очистки от слоя толщиной до одного метра. На участках, где толщина слоя составляет свыше одного метра или при наличии плотного и мокрого снега его расчищают челночными движениями со сдвиганием снега поочередно в левую и правую стороны дороги или применяют роторные снегоуборочные машины. Свежевыпавший (наметенный) снег слоем до 0,5 метра убирают с дорог с использованием автогрейдеров, снегоуборочных автомобилей и тракторов с отвалом, а при их отсутствии — тракторными и автомобильными угольниками. На подготовленном (расчищенном) пути организуется регулярное патрулирование снегоочистительных машин.

#### 3.4.5. Инженерное оборудование районов размещения

1. Основными задачами инженерного оборудования районов размещения эвакуируемого населения являются;

оборудование общественных зданий и сооружений и устройство временных сооружений для размещения эвакуируемых;

оборудование сооружений для временных торговых точек, медицинских пунктов, полевых хлебопекарен, бань и других объектов быта;

оборудование пунктов водоснабжения;

подготовка и содержание путей маневра в районе размещения.

2. Для размещения эвакуируемых используются здания общественного пользования: клубы, дома культуры, а летом и школы. При недостатке жилья могут строиться палаточные городки или в крайнем случае, возводятся другие временные сооружения: шалаши, дощатые бараки, а зимой землянки.

3. При оборудовании общественных зданий под жилье устраиваются дощатые перегородки, нары для отдыха, оборудуются места для приготовления

пищи, места для умывания, дополнительные санузелы (отхожие места).

4.Оборудование общественных зданий под жилье осуществляется силами местного населения, а после завершения эвакуации - силами эвакуируемых. Для строительства палаточных городков и других сооружений для жилья людей привлекаются также войсковые части ГО. В этом случае для эвакуонаселения выделяется необходимое количество других строительных материалов.

5.Сооружения (помещения) для временных торговых точек, медицинских пунктов, полевых хлебопекарен и бань оборудуются в имеющихся или строятся из готовых сборных конструкций. Для возведения таких сооружений из местного и эвакуируемого населения создается необходимое количество специализированных бригад. При отсутствии возможности строительства временных помещений в районе размещения организуется работа передвижных автолавок и развертываются полевые хлебозаводы.

6.Существующая в безопасных районах сеть путей сообщения должна обеспечивать выезд рабочих и служащих к месту работы, к медицинским учреждениям и объектам быта, а также доставку продовольствия и других предметов первой необходимости для жизнеобеспечения населения.

7.При недостаточной плотности дорог и низком их качестве организуется ремонт существующих и строительство новых, как правило, грунтовых улучшенных дорог, а иногда и дорог с твердым покрытием.

В распутицу и зимой организуется содержание труднопроходимых участков дорог патрулированием или постоянным дежурством на них необходимых сил и средств.

### 3.5. Разведка

1. Организация, планирование и координирование разведки возлагается на органы исполнительной власти субъектов Российской Федерации и органы местного самоуправления.

В планах гражданской обороны и защиты населения следует предусмотреть выделение сил и средств для ведения воздушной, речной (морской) и наземной разведок.

Воздушная разведка ведется специально обученными экипажами самолетов и вертолетов гражданской авиации, а также самолетов и вертолетов, выделяемых военным командованием. Задачи воздушной разведки заключаются в определении в возможно более короткие сроки границ очагов поражения, характера разрушений и пожаров, состояния мостов, переправ, объектов экономики, основных транспортных магистралей, инженерных сооружений и других объектов.

Наземная разведка ведется разведывательными аварийно-спасательными формированиями, учреждениями сети наблюдения и лабораторного

контроля, постами радиационной и химической разведки. Наземная разведка используется для получения полных и достоверных данных о границах очагов поражения, уровнях радиации, характере разрушений, состоянии защитных сооружений, дорожной сети, других транспортных сооружений.

Речная (морская) разведка ведется на судах, катерах и других плавсредствах разведывательными формированиями гражданской обороны, а также силами и средствами, выделяемыми военно-морским командованием.

Для получения более полных данных об обстановке организуются специальные виды разведки: радиационная, химическая, пожарная, инженерная, медицинская, ветеринарная и фитопатологическая.

2. Радиационная и химическая разведка осуществляется наблюдательными постами, всеми формированиями и специально подготовленными группами и звеньями. Подразделения радиационной разведки оснащаются индивидуальными средствами защиты, приборами радиационной разведки и дозиметрического контроля, предупредительными знаками, транспортными средствами.

Для передвижения подразделений радиационной разведки следует предусмотреть выделение транспорта с повышенными противорадиационными защитными свойствами (БТР, БРДМ, автомобилей, усиленными защитными приспособлениями), а для разведки на местности, где ожидаются высокие уровни радиации — вертолетов и самолетов.

3. Повседневное наблюдение за радиационной обстановкой в районах размещения предприятий атомной энергетики и за химической обстановкой в районах размещения химически опасных объектов ведется силами и средствами штатных лабораторий этих предприятий. В случае аварий на этих предприятиях для более точного определения степени и масштабов радиационного загрязнения или заражения АХОВ необходимо планировать привлечение средств воздушной разведки и подразделений радиационной и химической разведки невоенизированных аварийно-спасательных формирований республики, края, области, на территории которых находятся аварийные предприятия.

4. Пожарная разведка организуется в очагах поражения и на выходах из них. Пожарная разведка ведется визуально, пешим порядком или с использованием транспортных средств. На каждый из маршрутов эвакуации выделяется пожарная разведывательная группа в составе 2—3 разведывательных пожарных отделений.

В очаге поражения пожарная разведка ведется всеми формированиями и подразделениями противопожарной службы с целью установления масштабов и направления распространения пожаров, выявления источников воды, возможности их использования для тушения пожаров, а также выгодных позиций для борьбы с огнем.

5. Инженерная разведка планируется для выявления состояния до рогу, мостов и переправ, используемых для вывоза и вывода эвакуируемого населения, установления степени и масштабов разрушений, возникших в результате техногенных аварий и стихийных бедствий, состояния защитных сооружений и коммунально-энергетических сетей.

Инженерную разведку целесообразно организовать специальными подразделениями из состава нештатных АСФ. Специальные подразделения инженерной разведки следует создавать на основе сил и средств инженерно-технических формирований. В зависимости от поставленных задач и характера очага поражения подразделения инженерной разведки могут обеспечиваться транспортом или передвигаться пешим порядком.

6. Медицинская разведка организуется с целью определения санитарно-эпидемиологического состояния районов размещения эвакуанселения,



маршрутов эвакуации, территорий очага поражения, уточнения количества и состояния пораженных, выявления мест и помещения для развертывания медицинских формирований. Медицинская разведка осуществляется всеми медицинскими учреждениями, медицинскими формированиями, специальными медицинскими группами.

7. Ветеринарная разведка организуется с целью выявления, заболеваний среди животных, определения границ распространения обнаруженных заболеваний и путей вывода животных в безопасную зону, уточнения эпизоотического состояния районов, размещения мест выпаса и водопоя животных. Для ведения ветеринарной разведки создаются специальные подразделения из сотрудников ветеринарных учреждений, а также из состава формирований службы защиты животных и растений.

8. Фитопатологическая разведка планируется с целью выявления заболеваний растений, определения границ распространения обнаруженного заболевания, уточнения фитопатологического состояния районов размещения, мест выпаса и водопоя животных.

Для ведения фитопатологической разведки создаются специальные подразделения из специалистов учреждений и формирований службы защиты животных и растений.

### 3.6. Коммунально-бытовое обслуживание эвакуанаселения

#### 3.6.1. Общие положения

\. Эксплуатацию систем коммунально-бытового обслуживания осуществляют специализированные предприятия (городские, районные, межрайонные), специализированные подразделения многоотраслевых объединений и предприятий жилищно-коммунального хозяйства органов местного самоуправления, предприятий и организаций агропромышленного комплекса, других министерств и ведомств.

Обеспечение подготовки и надежного функционирования систем коммунально-бытового обслуживания возможно только при комплексном подходе и координации действий всех субъектов системы.

Ответственными, за выполнение указанных функций должны назначаться, как правило, предприятия местной администрации, а при их отсутствии в данном населенном пункте — предприятия агропромышленного комплекса или других министерств и ведомств, в зависимости от мощности предприятий соответствующего профиля.

Разрабатываемое ответственными организациями планы мероприятий рекомендуется утверждать решением местных исполнительных органов, как обязательные для всех предприятий, осуществляющих коммунально-бытовое обслуживание населения.

Оценка состояния систем коммунально-бытового обслуживания и разработка планов их развития должны базироваться на данных о количестве размещаемого в данном населенном пункте эвакуируемого населения и основной проектной градостроительной документации (схема и проект районной планировки, генплан, проект застройки).

#### 3.6.2. Организация водоснабжения эвакуанаселения

1. Основная задача при работе систем водоснабжения в районах размещения эвакуанаселения — обеспечение потребности в воде населения,

промышленных предприятий и других организаций при возможных длительных перегрузках отдельных элементов водоснабжения, а также комплекса сооружений и оборудования. При этом необходимо учитывать возможное заражение местности и водоисточников радиоактивными и сильнодействующими ядовитыми веществами, нарушение энергоснабжения и другие негативные факторы.

2. Отведение и очистка сточных вод, сбор и утилизация осадков в местах эвакуации должны решаться в комплексе с обеспечением водоснабжения, чтобы не допустить загрязнения подземных вод и открытых водоемов.

3. Обеспечение эвакуируемого населения питьевой водой на маршрутах следования в районы размещения, необходимо осуществлять за счет индивидуальных запасов (в бутылках, флягах, канистрах в т.д.).

4. Контроль за наличием других вредных веществ в воде должен осуществляться в соответствии с инструкцией Министерства здравоохранения и социального развития РФ.

5. Очистка поверхности вод от радиоактивных и других вредных веществ должна осуществляться по технологии, изложенной в «Инструкции по подготовке и работе систем хозяйственно-питьевого водоснабжения в чрезвычайных ситуациях» ВСН ВК-4—90, разработанной НИИ коммунального водоснабжения и очистки воды АКХ, утвержденной Госкомитетом РСФСР по жилищно-коммунальному хозяйству.

6. В районах размещения эвакуируемого в чрезвычайных ситуациях населения целесообразно пользоваться водой из подземных водоисточников, как наиболее защищенных от возможного загрязнения или заражения.

Воду из зараженных источников можно употреблять для питья, как правило, без обеззараживания (после контроля качества воды органами СЭС) из водозаборных скважин с герметичными устьями и оголовками, из шахтных колодцев и родников с герметическими оголовками.

При отсутствии в районе размещения эвакуированного населения подземных вод питьевого качества допускается временное использование подземных вод, не полностью удовлетворяющих по физико-химическим требованиям ГОСТ 2874—82: жесткости, солям, железа и др. — при условии согласования с органами СЭС.

7. При недостаточном количестве подземных вод, получаемых от существующих водозаборов в период эвакуации населения необходимо пробурить резервные скважины по согласованию с гидрорежимными партиями Министерства природных ресурсов РФ, а также подготовить фильтровентиляционные бассейны для пополнения запасов подземных вод из открытых водоисточников.

8. Использование в качестве источника водоснабжения верховодки может производиться только по согласованию с органами СЭС и только после предварительной проверки воды на зараженность и загрязненность.

9. При отсутствии подземных вод водоснабжение обеспечивается из поверхностных источников после осветления, обеззараживания и обезвреживания воды, которая после обработки должна удовлетворять требованиям ГОСТ 2874—82. Отступление от требований ГОСТ 2874—82 согласовывается с органами СЭС в соответствии с инструкцией ВСН ВК 4—90.

10. При определении минимального душевого расхода воды в чрезвычайных ситуациях в районах эвакуации населения должна быть обеспечена потребность в воде по нормам в соответствии с ГОСТ 22.3.006—87В «Система стандартов ГО СССР. Нормы водоснабжения населения».

При подсчете баланса вод и потребления должен учитываться расход воды на санитарную обработку людей и животных.

11. На объектах водопроводно-канализационного хозяйства органов местного самоуправления, организация анализа воды с целью контроля за ее качеством, должна осуществляться в соответствии с современными требованиями к питьевым источникам.

12. С целью подготовки систем централизованного и децентрализованного водоснабжения совместно с органами исполнительной власти субъектов РФ и органами местного самоуправления определяют мероприятия, которые необходимо провести заблаговременно: защита существующих водозаборных сооружений, строительство недостающего количества водозаборов, а также оборудование пунктов водоснабжения на существующих и вновь построенных водозаборах.

13. Для обеспечения надежной работы систем водоснабжения в районах эвакуации и размещения заблаговременно проводятся организационные санитарно-гигиенические, эпидемиологические и инженерно-технические мероприятия. Комплекс мероприятий, проводимых на водопроводах централизованного водоснабжения и на источниках децентрализованного водоснабжения, должен включать следующее:

разведку возможности заражения источника водоснабжения, при этом должна быть определена возможность заражения воды радиоактивными и другими вредными веществами, качество воды, расход (запас) воды поверхностного водоисточника или производительность водозаборных сооружений, наличие и состояние оборудования существующих подземных источников или систем водоснабжения населенных пунктов, наличие местных строительных материалов;

организацию контроля зараженности воды и полноты ее очистки;

подготовку водозаборных скважин, шахтных колодцев и родников к эксплуатации в условиях приема эвакуированного населения;

при отсутствии потребного количества скважин (шахтных колодцев, родников) недостаток в них восполняется путем строительства новых, осуществляемого в порядке улучшения водоснабжения и санитарно-гигиенического состояния системы водоснабжения;

герметизацию резервуаров с запасами воды и оборудование их фильтрами-поглотителями (ФП) и водосборными устройствами для раздачи воды в передвижную тару закрытой струей;

подготовку водоочистных сооружений к работе по спецрежимам;

обеспечение возможности для населения создания индивидуальных запасов воды для питья;

подготовку систем и источников водоснабжения для обеспечения сельскохозяйственных животных;

подготовку простейших средств обеззараживания воды для группового и индивидуального пользования;

при отсутствии в районах эвакуации и размещения населения воды питьевого качества необходимо предусмотреть доставку питьевой воды населению в передвижной таре по согласованию с территориальной СЭС и медицинской службой.

14. На водопроводах, использующих подземные воды, восходящие и нисходящие родники, должны быть осуществлены следующие мероприятия:

приведены в технически исправное состояние и подготовлены к герметизации оголовки действующих скважин, каптажи и шахтные колодцы (герметизации подлежат все эксплуатируемые скважины, независимо от видов подъемного оборудования);

скважины, оборудованные эрлифтами, следует подготовить к переоборудованию другими водоподъемниками и герметизировать;

неиспользуемые скважины должны быть затампонированы;

электроснабжение насосного оборудования необходимо предусмотреть от двух независимых источников, при отсутствии второго источника электроснабжения предусматривается резервное электроснабжение от передвижных или стационарных дизельных электростанций.

15. Для отключения водоочистных сооружений по обработке подземных вод и водонапорных башен должны быть устроены обводные линии с необходимой запорной арматурой.

16. Сборные резервуары чистой воды надлежит оборудовать типовыми ФП и подготовить для хранения запасов воды. При отсутствии ФП у резервуаров предусматривается возможность отключения резервуаров от сети и их полная герметизация.

В зависимости от схемы водоснабжения в качестве емкостей для хранения запасов чистой воды, как на водопроводной станции, так и на водопроводной сети могут использоваться резервуары чистой воды. При недостаточном объеме существующих резервуаров, должны устраиваться новые резервуары, используемые для нормализации работы систем водоснабжения в экстремальных условиях.

17. При наличии в населенном пункте водопроводов коммунального и производственного назначения необходимо по согласованию с учреждениями СЭС обеспечить возможность передачи воды от одного водопровода к другому, а также их взаимное резервирование.

18. На водопроводах, использующих одновременно подземные и поверхностные водоисточники, должна быть обеспечена возможность разделения сетей с поверхностной и подземной водой.

На водопроводах, использующих воду только из поверхностных водоисточников, водоочистные станции необходимо заблаговременно подготовить к работе по специальным режимам очистки воды.

19. В случаях необходимости подвоза воды автотранспортом к планируемым местам эвакуации населения заблаговременно должна быть предусмотрена и обеспечена возможность отбора воды из источников автоцистерны, применяемые для перевозки воды и жидких пищевых продуктов, а также в термосы, ведра, походные кухни и т.п. Следует предусмотреть и оборудовать пути подъезда и водозаборные пункты.

20. В населенных пунктах, имеющих норму водоснабжения, при которой

пользование смывными уборными не представляется возможным, и возникает необходимость строительства уборных с выгребными ямами, а также при размещении эвакуированного населения в сельской местности, где имеются лишь выгребные ямы, следует соблюдать противоэпидемические и санитарно-гигиенические правила, направленные на максимальное предупреждение возможности загрязнения питьевой воды; в частности, уборные и выгребные ямы должны быть удалены не менее чем на 50 м от колодцев и каптажей родников; уборные должны иметь непроницаемый выгреб, плотно закрывающиеся двери и освещение в ночное время.

21. Необходимо предусмотреть транспорт для вывоза нечистот и мусора и отвод мест почвенного обеззараживания отбросов.

22. В целях проведения лабораторных исследований на зараженность воды РВ и другими вредными веществами лаборатории водоочистных станций Министерства природных ресурсов РФ должны осуществлять отбор проб воды. В случае обнаружения неизвестного возбудителя отобранные пробы с направлением необходимо немедленно доставлять в соответствующие территориальные учреждения СЭС для его индикации.

В случае заражения водоисточников необходимо ввести на водоочистительных сооружениях специальный режим работы в соответствии с Инструкцией ВСН ВК 4—90, а на водопроводной сети привести в готовность

отключающиеся устройства, обеспечивающие отключение водопроводов от основных магистралей.

23. В резервуарах в водонапорных башнях устанавливается и поддерживается максимальный уровень. Все резервные агрегаты, механизмы и сооружения должны быть приведены в рабочее состояние, резервные и дублирующие коммуникации должны быть промыты.

24. При выходе из строя или недостаточной пропускной способности отдельных участков водопроводов и сетей подача воды может осуществляться с разрешения саннадзора по временным наземным трубопроводам. В качестве резервных средств водоснабжения предусматривается использование всех имеющихся водоочистных установок, предназначенных для обеззараживания и очистки воды, а также резервуаров.

25. В тех случаях, когда системы сельскохозяйственного водоснабжения не могут удовлетворить потребности в воде для целей санитарной обработки людей (животных) и дезактивации техники, необходимо организовать временные водозаборы из открытых водоисточников с применением передвижных насосных станций типа СНП с подачей воды по сборно-разборным трубопроводам, использовать элементы оросительной системы, а также автоцистерны.

26. Основными мероприятиями по увеличению производительности водозаборных скважин являются:

замена насоса на более мощный, с соответствующим понижением динамического уровня воды в скважине и приемной части насосов;

временный перевод скважин на график более продолжительной работы; расширение водозабора за счёт бурения новых скважин.

27. Увеличение дебита шахтных колодцев в зависимости от

гидрогеологических условий (мощности водоносного пласта, гранулометрического состава водовмещающих пород) может быть достигнуто за счет гравийно-галечной подушки и углубления колодцев.

28. Строительство дополнительных шахтных колодцев должно осуществляться с использованием колодезных агрегатов типа КШК-30 с креплением ствола железобетонными кольцами, с устройством железобетонного оголовка и бетонной отмостки.

29. В случаях необходимости подвоза воды автотранспортом в места эвакуации населения можно применять поливочные машины, пожарные машины, молоковозы и водовозы. При использовании молоковозов и водовозов может потребоваться мотопомпа для их наполнения, а слив производится в низкорасположенную тару.

30. В случае отсутствия в районах эвакуации и размещения населения достаточного количества уборных недопустим неорганизованный сброс нечистот (в том числе и пищевых отходов) в водоемы или на поверхность земли.

В этих случаях необходимо устраивать простейшие уборные в виде ровика, длина которого принимается из расчета 1 пог. м на 20 человек. При заполнении ровик засыпается хлорной известью и затем грунтом. В жаркое время года дезинфекция должна проводиться ежедневно. Выбор места для ровика производится с учетом мест водозабора и ограждается предупредительными знаками.

31. С возникновением чрезвычайных ситуаций санитарно-эпидемиологические учреждения осуществляют контроль за проведением санитарно-гигиенических мероприятий по вопросам водоснабжения.

При недостатке воды должны быть использованы все имеющиеся резервные источники водоснабжения, кроме того, должны быть организованы обеззараживание и обезвреживание воды на пунктах водоснабжения, а также индивидуальное обеззараживание воды.

3\*6.3. Организация работы предприятий коммунальной энергетики в районах размещения эвакуанаселения

1. Системы энергоснабжения должны обеспечивать тепловой и электрической энергией население, объекты социальной инфраструктуры, промышленное производство. Расчетные количества энергии должны соответствовать действующим СНиП.

2. Для обеспечения надежного функционирования систем коммунального теплоснабжения должны использоваться:

ресурсы местных видов топлива (уголь, торф, дрова, древесные отходы, биогазит.п.);

законсервированные отопительные котельные;

нетрадиционные виды энергии (солнечная, геотермальная), а также вторичные энергетические ресурсы промышленных и сельскохозяйственных предприятий.

3. При обеспечении теплоснабжения должны использоваться децентрализованные источники теплоснабжения; теплогенераторы целесообразно применять для отопления и горячего водоснабжения индивидуальных жилых домов и небольших объектов общественного

назначения.

4. Выбор систем и схем теплоснабжения для районов эвакуации населения рекомендуется проводить с учетом технико-экономических предпосылок, приведенных в разделе 3 Рекомендаций по проектированию инженерного оборудования сельских населенных пунктов. Часть 3. «Тепло снабжение» (ЦНИИЭП инженерного оборудования, М., 1990).

5. При организации надежного электроснабжения должны использоваться резервные автономные источники (передвижные дизель-генераторы, ветроустановки местного назначения).

6. Выбор схем электроснабжения, напряжений в электрических сетях рекомендуется проводить с учетом Рекомендаций по проектированию инженерного оборудования сельских населенных пунктов. Часть 5. «Электроснабжение и наружное освещение» (ЦНИИЭП инженерного оборудования. М., 1990).

7. Для анализа состояния системы коммунальной энергетики после дующей разработки плана мероприятий по обеспечению надежного функционирования по каждому населенному пункту должно быть выполнено детальное обследование.

В круг обследования включаются следующие вопросы и показатели:

количество котельных и протяженность тепловых сетей в целом по населенному пункту с учетом их подчинения;

характеристика систем теплоснабжения (расчетный отпуск тепла, теплоносители и их параметры, вид системы теплоснабжения, количество и мощность ЦТП, ИТП);

технические характеристики источников теплоснабжения;

перспективы концентрации теплового хозяйства и централизации управления им в период эвакуации;

характеристика тепловых сетей;

количество питающих и распределительных сетей, сетей наружного освещения, распределительных пунктов и трансформаторных подстанций в целом по населенному пункту с учетом их подчинения;

техническая характеристика и состояние питающих центров Минпромэнерго России;

техническая характеристика оборудования электросетевых предприятий;

перспективы развития электроснабжения;

организация эксплуатации.

8. По материалам обследования систем коммунальной энергетики должна быть выполнена оценка надежности энергоснабжения. Материалы обследования и расчет оценки надежности систем коммунальной энергетики служат основой для разработки плана мероприятий по подготовке к приему эвакуантов, в состав которого должны войти:

мероприятия по ликвидации «узких мест» в системах: тепло- и энергоснабжения, объем и сроки строительства и ввода мощностей и сетей;

приемка на баланс специализированных предприятий, котельных, тепловых сетей, электросетей от других предприятий;

мероприятия по вводу в работу неиспользованных законсервированных котельных и передвижных теплоисточников;

мероприятия по повышению надежности систем;  
 мероприятия по развитию производственной базы и аварийно-технической службы;  
 мероприятия по подготовке к приему электрической энергии от генераторов плавсредств и энергопоездов.

9. Оперативное управление работой и режимами систем тепло- и электроснабжения должно осуществляться оперативно-диспетчерской службой (ОДС), указания которой по режимам энергопотребления являются обязательными.

ОДС должна иметь график ввода резервных источников энергоснабжения. В ОДС должен быть график ограничения и отключения потребителей, учитывающий возможные режимы работы. При этом энергоснабжающие организации и потребители должны обеспечить жизнеспособность систем при всех режимах ограничения и отключения.

10. На энергоснабжающую организацию возлагается:  
 наладка тепловых и гидравлических режимов систем теплоснабжения;  
 организация массовых обследований абонентских тепловых вводов, разработка и исполнение технических мероприятий по ним;  
 выявление и ликвидация непроизводительных перетоков воды из подающих в обратные линии магистральных и разводящих тепловых сетей;  
 устранение сливов сетевой воды из местных систем отопления и утечек из трубопроводов тепловых сетей;  
 концентрация людских и материально-технических ресурсов на наиболее важных участках по предупреждению и ликвидации аварий.

Энергоснабжающие организации должны обеспечить представление взаимной информации о:

дефиците тепловой и электрической мощности источников и мероприятиях по ее снижению;  
 наличии факторов, ограничивающих временно или долговременно мощность источников энергоснабжения коммунально-бытовых потребителей (по температуре, гидравлическим режимам, наличию и качеству топлива и др.);  
 плане капитального ремонта основного оборудования источников сетей, состояния выполнения плана по каждому объекту;  
 планах по вводу энергетических мощностей и сетей для энергоснабжения предприятий.

3.6.4. Требования к организации работы бань в районах размещения эваконаселения

1. Требования настоящих рекомендаций должны выполняться, при подготовке и работе бань в качестве санитарно-обмывочных пунктов (СОП).

В качестве СОП следует использовать бани, расположенные в городах, поселках и других населенных пунктах, находящихся в районах размещения населения и на маршрутах его эвакуации.

2. Подготовка и работа бань в качестве СОП должна проводиться в соответствии с требованиями СНиП 2.01.57—85 «Приспособление объектов коммунально-бытового назначения для санитарной обработки людей, специальной обработки одежды и подвижного состава автотранспорта» под руководством службы санитарной обработки людей и обеззараживания одежды



или коммунально-технической службы (КТС).

3. СОП предназначены для массовой санитарной обработки людей, подвергшихся в результате техногенных аварий воздействию радиоактивных и других вредных веществ.

4. Санитарная обработка людей может проводиться в полном объеме или частично. Частичную санитарную обработку выполняют после вывода людей из района заражения при невозможности проведения полной санитарной обработки в ближайшие 5 часов.

5.

После прохождения полной санитарной обработки лицам, эвакуированным из очага заражения, должны быть заменены их нательное белье, одежда и обувь из обменного фонда СОП.

5. В период подготовки к работе органы ГО должны обеспечить создание на СОП обменного фонда одежды, белья, обуви. Обменный фонд должен обеспечить каждого, прошедшего полную санитарную обработку на данном СОП, всеми видами упомянутого выше вещевого имущества с тем, чтобы обеспечить нормальную жизнедеятельность людей.

В период подготовки СОП к работе КТС должна определить конкретные станции обеззараживания одежды (СОО) и станции пропитки одежды (СПО), которые за счет обеззараживания белья и одежды, при необходимости и за счет пропитки одежды защитными составами обеспечат постоянное восполнение обменного фонда СОП.

6. Обувь, противогазы, средства индивидуальной защиты, как правило, обеззараживаются самостоятельно их владельцами путем протирки специальными растворами.

7. Одежду, белье и средства индивидуальной защиты кожи фильтрующего типа, изготовленные из текстильных материалов, а также зимнюю одежду лиц, направляемых на полную санитарную обработку, рекомендуется обезличивать и отправлять для обеззараживания на СОО.

Работа СОО ведется круглосуточно.

8. Подготовку бань к работе в качестве СОП следует проводить в соответствии с требованиями СНиП 2.91.57—85. Ответственность за подготовку бани к работе в качестве СОП рекомендуется возлагать на ее директора, утверждаемого, как правило, в качестве начальника СОП. На начальника СОП возлагается ответственность за организацию жилищно-бытовых условий для личного состава объектового формирования, а также за безопасные условия работы.

9. КТС района размещения эвакуируемого населения в соответствии с заблаговременно разработанными планами обязана обеспечить начальника СОП:

трубами, фасонными изделиями, арматурой, душевыми сетками, другим инвентарем и материалами, необходимыми для бесперебойной работы бани в качестве СОП;

обменным фондом;

мылом, а при необходимости дезинфицирующими и дегазирующими средствами;

медицинскими работниками и аптечкой для организации медпункта при

СОП;

рабочими для монтажа в мыльном отделении душевых сеток в организации системы водоснабжения, для оборудования стеллажами-помещения, предназначенных для хранения обменного фонда;

средствами индивидуальной защиты органов дыхания и кожи для личного состава объектового формирования;

автотранспортом для перевозки зараженного, обеззараженного вещевого имущества.

Штатные работники бани должны проинструктировать прикомандированных лиц об их обязанностях в составе формирования непосредственно на рабочем месте, определенном для каждого прикомандированного.

3.6.5. Требования к организации работы прачечных в районах размещения эваконаселения

1. Использованию в качестве станций обеззараживания одежды и средств индивидуальной защиты (СОО) подлежат прачечные, соответствующие требованиям СНиП «Предприятия бытового обслуживания населения» производительностью 500 кг в смену и более в режиме гигиенической стирки белья, вне зависимости от их ведомственной принадлежности.

При необходимости прачечные также могут быть использованы в качестве станций пропитки одежды специальными составами. Импрегнированная одежда может использоваться в качестве средств индивидуальной защиты фильтрующего типа. Ей могут быть приданы методами импрегнирования и огнезащитные свойства.

2. Работы по приданию одежде защитных свойств следует выполнять в соответствии с требованиями действующего «Руководства по импрегнированию одежды» на типовом оборудовании прачечных.

3. Подготовку прачечных к работе в качестве СОО следует выполнять исходя из условий:

круглосуточной их работы;

использования штатного оборудования прачечной;

организации производства по методу поточности, чтобы изделия, размещаясь вдоль потока, последовательно проходили все технологические операции;

пересечение потоков зараженной и обеззараженной одежды не допускается.

4. Гигиеническая обработка белья и одежды на предприятиях, работающих в качестве СОО, запрещается. Вещевое имущество, поступающее на СОО для обеззараживания, должно обезличиваться вне зависимости от того, является ли это имущество собственностью отдельных лиц или организаций. Обезличенное вещевое имущество после обеззараживания направляется для дальнейшего использования в соответствии с указаниями органов ГО. Подготовка и работа прачечных в качестве СОО должна проводиться в соответствии с требованиями СНиП «Приспособление объектов коммунально-бытового назначения для санитарной обработки людей, специальной обработки одежды и подвижного состава автотранспорта» под руководством службы

санитарной обработки людей и обеззараживания одежды или коммунально-технической службы.

5. Ответственность за подготовку прачечной и ее работу в качестве СОО рекомендуется возлагать на ее директора, утверждаемого в качестве начальника СОО. Непосредственное руководство подготовкой и работой прачечной в качестве СОО возлагается на главного инженера прачечной, а при отсутствии этой должности в прачечной - на главного инженера территориально-производственного объединения по подчиненности прачечной.

6. В порядке подготовки прачечных к работе в качестве СОО служба главного инженера разрабатывает план подготовки и технический регламент с учетом особенностей планировки и оборудования данного предприятия.

7. Коммунально-техническая служба района размещения эваконаселения в соответствии с заранее разработанными планами должна обеспечить начальника СОО:

людьми для укомплектования личным составом, исходя из условий круглосуточной работы объекта;

моющими и обеззараживающими средствами;

материалами, необходимыми для выполнения требований в предыдущем разделе;

средствами индивидуальной защиты кожи и органов дыхания личного состава СОО.

#### Приложение 4

##### ДОКУМЕНТЫ

##### ПО ОРГАНИЗАЦИИ И ПРОВЕДЕНИЮ ЭВАКУАЦИОННЫХ МЕРОПРИЯТИЙ НА ОБЪЕКТЕ ЭКОНОМИКИ

4.1. Приказ руководителя объекта «Об организации эвакуационных мероприятий и подготовке эвакуационных органов».....

4.2. Структура эвакуационных органов объекта экономики (вариант)

4.3. Список должностных лиц эвакуационной комиссии .

4.4. Список должностных лиц эвакуационной группы №.

4.5. Список должностных лиц оперативной группы ОЭК на промежуточный пункт эвакуации \_\_\_\_\_

4.6. Список должностных лиц оперативной группы ОЭК в загородную зону .....

4.7. Эвакуационное удостоверение № .....(форма)

4.8. Список лиц, подлежащих эвакуации из.....(форма 1э)

4.9. Список лиц, подлежащих эвакуации (форма 2э) .....

4.10. Функциональные обязанности должностных лиц объектовой эвакокомиссии .....

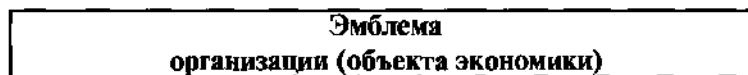
4.11. Календарный план основных мероприятий объектовой эвакуационной комиссии .....

4.12. Схема оповещения личного состава объектовой эвакуационной комиссии .....

4.13. Расчет на проведение мероприятий по эвакуации ...

4.14. Расчет расселения рабочих и служащих и членов их семей в

- загородной зоне .....
- 4.15. Расчет потребности и обеспечения личного состава ОЭК СИЗ и приборами дозиметрического контроля .....
- 4.16. Выписка из расчета эвакуации населения из подведомственного жилого сектора на случай возникновения ЧС.....
- 4.17. Планирование эвакуационных мероприятий .....
- 4.18. Нормативные требования при планировании эвакуационных мероприятий
- 4.19. План рассредоточения и эвакуации персонала объекта и членов их семей .....



\_\_\_\_\_

(наименование вышестоящей организации)

\_\_\_\_\_

(наименование объекта экономики)

## ПРИКАЗ

**Руководителя объекта**

« \_\_\_\_ » \_\_\_\_\_ 200\_\_ г. № \_\_\_\_\_

(место издания документа, населённый пункт)

### **«Об организации эвакуационных мероприятий и подготовке эвакуационных органов»**

В связи с переработкой планов гражданской обороны и на основании указаний \_\_\_\_\_

(наименование вышестоящих органов)

#### **Приказываю:**

1. Утвердить положение об организации эвакуационных мероприятий и подготовке эвакуационных органов.
2. Назначить:
  - 2.1. Председателем объектовой эвакуационной комиссии – заместителя генерального директора по кадрам и быту \_\_\_\_\_.
  - 2.2. Заместителем председателя объектовой эвакуационной комиссии – начальника отдела кадров \_\_\_\_\_.
  - 2.3. Заместителем председателя объектовой эвакуационной комиссии – представителем в городскую эвакуационную комиссию – \_\_\_\_\_.
  - 2.4. Заместителем председателя объектовой эвакуационной комиссии по промежуточному пункту эвакуации – \_\_\_\_\_.
  - 2.5. Заместителем председателя объектовой эвакуационной комиссии по загородной зоне – \_\_\_\_\_.
  - 2.6. Заместителем председателя объектовой эвакуационной комиссии – представителем в городскую эвакуационную комиссию – \_\_\_\_\_.
3. Председателю объектовой эвакуационной комиссии \_\_\_\_\_ совместно с отделом ГОЧС:
  - 3.1. До \_\_\_\_\_ подготовить предложения и проект приказа о персональном составе эвакуационных органов объекта;

3.2. До \_\_\_\_\_ по согласованию с территориальной эвакуационной комиссией организовать проведение необходимых расчетов и разработку эвакуационных документов;

3.3. После утверждения персонального состава эвакоорганов объекта организовать практическое обучение личного состава действиям по предназначению.

3.4. Председателю объектовой эвакуационной комиссии осуществлять методическое руководство при проведении подготовительных мероприятий к организации эвакуации.

4. Руководителям отделов и подразделений объекта определить по предложениям председателя объектовой эвакуационной комиссии персональный состав выделяемый в эвакоорганы объекта и обеспечить их подготовку.

5. При переработке эвакуационных документов руководствоваться рекомендациями территориальных органов гражданской обороны и указаниями Министерства.

6. Планирование мероприятий, требующих финансовых затрат, материально-технических средств и трудовых ресурсов осуществлять во взаимодействии с отделами и подразделениями объекта установленным порядком.

7. Контроль за исполнением приказа оставляю за собой.

Руководитель \_\_\_\_\_  
(наименование организации)

Приложение к приказу \_\_\_\_\_  
(наименование объекта экономики) от « » 200 г. №

## ПОЛОЖЕНИЕ

об организации эвакуационных мероприятий и подготовке эвакуационных органов

### 1. Общие положения

1.1. Эвакуация и рассредоточение в загородную зону рабочих и служащих объектов экономики из городов — одна из главных задач гражданской обороны по защите населения от воздействия противника в военное время. Кроме того, необходимость осуществления эвакуационных мероприятий может возникнуть и в мирное время, в случае возникновения крупных производственных аварий с выбросом в окружающую среду вредных веществ, при угрозе затопления в результате разрушения гидротехнических сооружений и других чрезвычайных ситуациях.

Примерная структура эвакуационных органов приведена в Приложении 1.

1.2. Общее руководство планированием эвакуационных мероприятий на объекте осуществляет руководитель объекта через своего заместителя (начальника отдела ГОЧС) и председателя объектовой эвакуационной комиссии.

1.3. Непосредственное руководство подготовкой к проведению эвакуационных мероприятий возлагается на эвакуационную комиссию объекта (объектовую эвакуационную комиссию - ОЭК). При решении поставленных задач ОЭК взаимодействует с городской (территориальной) эвакуационной комиссией (ГЭК).

1.4. Председателем ОЭК назначается заместитель руководителя объекта по общим вопросам, его заместителем — начальник отдела кадров.

1.5. В состав ОЭК включается необходимое количество персонала из состава отдела кадров, профкома, отделов и подразделений объекта.

Список должностных лиц эвакуационной комиссии объекта приведён в Приложении 3, функциональные обязанности должностных лиц эвакуационных органов приведены в Приложении 10.

1.6. Для сбора, учета, формирования, обеспечения и отправки колонн эвакуируемого персонала объекта и членов их семей (далее — эвакуанты) создаются эвакуационные группы (ЭГ), сборные эвакуационные пункты (СЭПы), администрация промежуточных пунктов эвакуации (ППЭ) и пункты выдачи средств индивидуальной защиты (ПВ СИЗ) и другие группы.

1.7. Эвакуационные группы создаются на базе крупных подразделений

1.8.

объекта, а их доукомплектование личным составом, при необходимости, производится за счет персонала других подразделений, приписанных к этим эвакуационным группам.

Списки должностных лиц эвакуационной группы, оперативной группы ОЭК на промежуточном пункте эвакуации и в загородной зоне приведены соответственно в приложениях 3, 4, 5.

### 2. Задачи эвакуационной комиссии

2.1. В мирное время

2.1.1. Разработка и ежегодное уточнение плана эвакуации рабочих, служащих и членов их семей, мероприятий по обеспечению эвакуационных мероприятий.

2.1.2. Разработка и осуществление мероприятий по освоению закреплённого района (пункта) размещения, подготовка поквартирной схемы размещения рабочих, служащих и членов их семей в загородной зоне.

2.1.3. Подготовка предложений руководителю объекта о составе администрации СЭП, назначении начальников эвакуационных эшелонов, старших по автомобильным и пешим колоннам. Организация подготовки личного состава администрации СЭП, начальников (старших) эвакуационных эшелонов, колон, групп эвакуационной комиссии к практической работе по предназначению.

2.2. При переводе ГО с мирного на военное положение

2.2.1. Уточнение плана эвакуации, мероприятий по его обеспечению, а также списков эвакуируемых рабочих, служащих и членов их семей.

2.2.2. Подготовка к развёртыванию и развёртывание СЭП, приведение в готовность имеющихся защитных сооружений.

2.2.3. Уточнение с эвакуационными комиссиями порядка приёма, размещения и обеспечения рабочих, служащих и членов их семей в загородной зоне.

2.3. С получением распоряжения на проведение эвакуации

2.3.1. Оповещение рабочих и служащих объекта о начале эвакуации, времени прибытия их и членов семей на СЭП.

2.3.2. Постановка задач начальникам эвакуационных эшелонов, старшим по автомобильным и пешим колоннам, вручение им списков эвакуируемых, входящих в состав колонны (эшелона).

2.3.3. Поддержание взаимодействия с транспортными органами, выделяющими транспортные средства для вывоза рабочих и служащих объекта и членов их семей в загородную зону.

2.3.4. Проведение учёта и доведение до руководителя объекта и районной (городской) эвакуационной комиссии сведений о количестве вывезенных в загородную зону рабочих, служащих и членов их семей (по времени, видам транспорта).

2.3.5. Обеспечение во взаимодействии с аварийно-спасательными службами защиты эвакуируемых на СЭП, пунктах посадки и на промежуточных пунктах эвакуации.

2.3.6. Поддержание взаимодействия с эвакуационными комиссиями, при необходимости посылка туда своих представителей.

3. Организация проведения эвакуационных мероприятий

3.1. В военное время

3.1.1. В целях скорейшего вывода эвакуируемого населения за границу зоны возможного поражения в условиях угрозы нападения противника и в случае недостатка эвакуационного транспорта эвакуация организуется комбинированным способом.

Сущность комбинированного способа эвакуации состоит в том, что на первом этапе производится массовый вывоз эвакуируемого населения с СЭП всеми видами транспорта, в том числе и личным, и вывод пешим порядком на ППЭ. При этом на сборном эвакуационном пункте производится учёт, комплектование и отправка колонн на пункты (станции) посадки или непосредственно на ППЭ.



Для сопровождения колонн из состава эвакуорганов выделяются сопровождающие (старшие колонн, начальники эшелонов).

В целях организации правильного учета эвакуоресурсов в ходе эвакуации весь персонал объекта перед началом проведения эвакуации может обеспечиваться эвакуационными удостоверениями. Выдача эвакуационных удостоверений производится установленным порядком при переводе объекта с мирного на военное положение или при возникновении чрезвычайных ситуаций.

С прибытием на ППЭ производится регистрация эвакуонаселения, ему уточняются конечные пункты эвакуации, порядок дальнейшего вывоза транспортом и др. вопросы.

Потенциально, эвакуонаселение на ППЭ может находиться продолжительное время, в связи с чем должно быть организовано инженерное оборудование района развертывания ППЭ, пунктов обогрева в зимнее время (строительство землянок, шалашей, барачков) и решение вопросов снабжения и обслуживания эвакуонаселения.

В случае использования железнодорожного транспорта или при наличии достаточного количества автомобильного транспорта вывоз эвакуонаселения в пункты эвакуации может производиться, минуя ППЭ, с пунктов посадки на транспорт.

На втором этапе эвакуации эвакуонаселение организовано перевозится с ППЭ в населенные пункты района эвакуации. В первую очередь подлежат отправке дети до 7 лет с родителями, инвалиды, пенсионеры, больные.

Эвакуонаселение, прибывшее на ППЭ личным транспортом, убывает с ППЭ в составе организованных колонн после регистрации и получения эвакуационных удостоверений (маршрутных листов). Форма эвакуационного удостоверения приведена в Приложении 7. При наличии свободных мест, к ним подсаживаются эвакуируемые из числа находящихся на ППЭ. Личный транспорт осуществляет перевозки только к пункту эвакуации.

3.1.2. Сборные эвакуационные пункты развертываются:

№ 1 — для населения, проживающего в старой части города

СЭП оборудуется в здании средней школы №

№ 2 — для населения, проживающего в поселке

СЭП оборудуется в здании Дома культуры

№ 3 — для населения, проживающего в микрорайонах №

СЭП оборудуется в здании кинотеатра

3.1.3. Маршруты эвакуации:

№ 1 - СЭП № 1 - ул. \_\_\_\_\_ - ул. \_\_\_\_\_ - пос. \_\_\_\_\_

— ППЭ и далее в загородную зону.

Исходный пункт на маршруте эвакуации № 1 - развилка дорог \_\_\_\_\_

№ 2 — СЭП № 1 — 2 — ул. \_\_\_\_\_ — пункт посадки (железнодорожная платформа) — загородная зона.

№ 3 - СЭП № 2 - ул. \_\_\_\_\_ - ул. \_\_\_\_\_ - пос. \_\_\_\_\_ - ППЭ

Исходный пункт на маршруте эвакуации № 2 — пост ГАИ

3.1.4. Движения транспорта и пеших колонн по маршрутам на время эвакуации организуется одностороннее (только из города).

3.1.5. Промежуточный пункт эвакуации оборудуется в районе д. Уста

новка.

3.1.6. Основной эвакуационный маршрут № 1.

3.1.7. Для поддержания основного эвакуационного маршрута в проезжем состоянии, регулирования движения, оказания медицинской помощи и технической помощи назначаются комендантские участки, которые оборудуются силами аварийно-спасательных формирований подразделений объекта.

3.1.8. \_\_\_\_\_ Эвакуационные группы создаются: № 1: на базе и из персонала \_\_\_\_\_

№ 2: на базе и из персонала

№ 3: на базе персонала

3.2. При возникновении чрезвычайных ситуаций:

3.2.1. В случае возникновения крупных производственных аварий и в условиях воздействия на людей вредных веществ эвакуация организуется путем вызова населения автотранспортом.

На первом этапе население из жилых домов эвакуируется на промежуточный пункт эвакуации, где при необходимости проходит индивидуальный контроль зараженности и санитарную обработку, получает неотложное медицинское обслуживание, обеспечивается питанием.

В дальнейшем после регистрации на ППЭ эвакуанное население транспортом территориальных органов загородной зоны отправляется к местам расселения.

3.2.2. Сборные эвакуационные пункты в этом случае не развертываются. Личный состав эвакуогрупп (кроме входящего в ППЭ) задействуется для поквартирных обходов жилых домов, уточнения списков и отправки эвакуируемых.

Обязательной эвакуации подлежит всё население, находящееся в жилом доме, квартале, за исключением дежурных смен объектов экономики.

Транспорт подается к подъезду дома или в квартал.

3.2.3. Порядок проведения эвакуации определяется решением ГЭК. Места сбора эвакуогрупп — помещения, предназначенные для развертывания сзп.

3.2.4. В ходе организации эвакуации на эвакуогруппы могут быть возложены дополнительные обязанности по выдаче обслуживаемому населению медицинских профилактических препаратов, средств индивидуальной защиты, памяток и рекомендаций населению по действиям в сложившейся обстановке.

3.2.5. Закрепление за эвакуогруппами жилых кварталов города производится заблаговременно решением ГЭК.

Эвакуационные списки в 2-х экземплярах (по форме 1э приведённой в Приложении 3) готовятся эвакуогруппами совместно с администрацией жилищно-эксплуатационных органов, хранятся в ГЭК и корректируются 1 раз в 2 года. Выдача эвакуационных списков в эвакуогруппы производится ГЭК после принятия решения на проведение эвакуации.

3.2.6. Эвакуация детей из дошкольных учреждений и школ производится транспортом, подаваемым непосредственно к детским дошкольным учреждениям и школам, в сопровождении обслуживающего персонала.

Данные о количестве эвакуированных детей передаются в эвакуационные комиссии и ГЭК.

Ответственность за проведение эвакуации детей возлагается на

руководителей дошкольных учреждений, школ и ГПТУ.

3.2.7. Администрация ППЭ задействуется для развертывания промежуточных пунктов эвакуации.

3.2.8. В зависимости от обстановки промежуточные пункты эвакуации могут развертываться:

основной (№ 1) — \_\_\_\_\_ запасной (№ 2) —

3.2.9. Общее руководство развертыванием ППЭ осуществляет заместитель председателя ОЭК по ППЭ.

4. Организация управления эвакуационными и эвакуацией

4.1. С получением установленного сигнала председатель эвакуационной комиссии или его заместитель прибывают на пункт управления ГО объекта.

После получения задачи и уяснения обстановки они убывают на свои рабочие места, где развертывают пункт управления ОЭК, организуют оповещение и сбор личного состава эвакуационной комиссии и далее действуют в соответствии с календарным планом мероприятий ОЭК. Схема оповещения личного состава ОЭК приведена в Приложении 11 к Плану ГО.

4.2. С получением распоряжения № 2 приводятся в готовность эвакуационные подразделения. Руководители эвакуационных групп проводят рекогносцировку и подготовку мест развертывания СЭП, организуют выдачу эвакуационных удостоверений в подразделения объекта.

В ОЭК организуется круглосуточное дежурство руководящего состава. Заместители председателя ОЭК убывают в ГЭК для уточнения плана эвакуации.

4.3. С получением распоряжения № 3 ОЭК организует развертывание СЭП по полной схеме, получение со складов ГО средств индивидуальной защиты.

В загородную зону направляются заместитель ОЭК по ППЭ и администрация ППЭ эвакуационных групп.

Промежуточные эвакуационные пункты развертываются и оборудуются в полном объеме.

Вся служебная документация готовится к вывозу в загородную зону.

В эвакуационные списки вносятся данные о количестве рассредоточиваемого персонала, входящего в невоенизированные формирования.

Организуется эвакуация персонала и учащихся профессиональных учебных заведений, от работы освобождаются лица, не вошедшие в аварийно-спасательные формирования и незадействованные в переводе объекта на особые режимы работы.

Оперативная группа ОЭК направляется в загородную зону.

4.4. С получением распоряжения № 4 организуется эвакуация в полном объеме.

4.5. Во все периоды действия эвакуационных органов оповещение и связь организуется по существующим средствам связи, а с развертыванием ППЭ и с использованием радиосвязи.

4.6. Донесения о ходе эвакуационных мероприятий представляются в ГЭК и от дел ГОЧС объекта согласно таблице срочных донесений.

4.7. Взаимодействие с транспортной службой организуется через

центральный диспетчерский пункт.

4.8. Пункт управления ОЭК — здание отдела кадров, запасной пункт управления ОЭК — в защитном сооружении

5. Планирование эвакуационных мероприятий

5.1. Сведения, включаемые в план ГО объекта

5.1.1. В раздел 2 текстовой части Плана ГО — «Организация мероприятий по эвакуации»:

- порядок и сроки проведения эвакуации персонала и членов их семей, силы и средства для ее проведения, маршруты движения;

- расчет и организация работы сборных эвакуопунктов и пунктов посадки, создаваемых на объекте;

- расчет эвакуируемых по видам транспорта и по маршрутам движения;

- организация размещения эвакуируемых в загородной зоне;

- организация подвоза работающих смен;

- порядок вывоза материальных ценностей.

5.1.2. В приложение к текстовой части Плана ГО — «Расчет на проведение мероприятий по эвакуации».

Документ может разрабатываться на карте (схеме), с указанием:

- местоположения объекта, административных границ сельских районов загородной зоны;

- границ зон возможных сильных разрушений, границ зон непоселения вокруг потенциально опасных объектов;

- границ зон возможного катастрофического затопления;

- маршрутов рассредоточения и эвакуации, с указанием количества транспорта на каждом маршруте и численности вывозимого (выводимого) населения;

- закрепленных за объектом населенных пунктов эвакуации, с указанием численности проживающих и подселяемых и плотности населения;

- станций (пунктов) посадки (высадки), эвакуоприемных пунктов и маршрутов развоза эвакуонаселения до мест расселения;

- промежуточных пунктов эвакуации.

- расчета численности населения, вывозимого различными видами транспорта и выводимого пешим порядком;

- сроков завершения рассредоточения и эвакуации;

- порядка организации оповещения и сбора населения;

- порядка обеспечения рассредоточения и эвакуации;

- порядка организации управления рассредоточением и эвакуацией.

5.2. Документы эвакуационной комиссии объекта

Примерный перечень документов, разрабатываемых в объектовой эвакуационной комиссии, может включать:

1. Приказ о создании эвакуоорганов и назначении должностных лиц в эвакуоорганы.

2. Штатно-должностной список эвакуационных органов.

3. Функциональные обязанности должностных лиц эвакуоорганов.

4. Календарный план основных мероприятий эвакуационной комиссии (приложение 11).

5. Схему оповещения личного состава эвакуоорганов.

6. Выписку из плана (расчета) эвакуации населения города (приложение 13).

7. План рассредоточения и эвакуации персонала объекта и членов их семей.

8. Выписку из графика подачи транспорта на СЭПы.

9. Ордер территориальной ЭК для занятия населенного пункта.

10. Схему (мы) развертывания СЭП и ПЭП.

11. Маршрутные карточки.

12.

13. Удостоверения старших колонн.

14. Списки эвакуируемых:

- территориальный (форма 1э);

- по подразделениям (форма 2э).

14. Эвакуационные удостоверения.

15. Справочную и информационную документации.

16. Перечень оборудования и имущества для СЭП, ППЭ и ПВ СИЗ.

17. Накладные на получение СИЗ, приборов дозконтроля и другого имущества.

18. График движения колон по маршрутам эвакуации;

19. Схему оборудования маршрутов пешей эвакуации;

20. Схему размещения эвакуанов на большом привале на маршруте пешей эвакуации;

21. Расчёт на отселение из приграничной зоны;

22. Соглашение — обязательство об использовании личного транспорта для эвакуации;

23. Скользящий график работы предприятия, увязанный с графиком подвоза рабочих и служащих;

24. Основные показатели планирования эвакуации и рассредоточения;

25. Список телефонов должностных лиц ГО и пунктов управления и

ДР-

Вышеуказанные документы разрабатываются в количестве не менее двух экземпляров, и хранятся: первый — в отделе ГОЧС объекта, второй - в эвакуокомиссии.

Корректировка документов производится ежегодно к 1 марта по состоянию на 1 января и по мере необходимости в течение года.

Степень секретности документов определяется в соответствии с ведомственным перечнем сведений, подлежащих засекречиванию.

6. Организация обучения эвакоорганов

6.1. Председатель эвакуокомиссии подлежит обучению в группе №1 (руководителя объекта).

Заместитель председателя эвакуокомиссии подлежит обучению в группе №2 (начальника отдела ГОЧС объекта).

6.2. Для подготовки командно-начальствующего состава эвакоорганов организуется учебная группа эвакоорганов.

В неё включаются: заместители председателя, их помощники,



Объединенная эвако- комиссия объекта ул. Пушкина 8	Председатель эвакокомис- сии по кадрам	Жданов Рудольф Петрович	Зам. ген. директора	5-56- 8	3- 46- 67	3- 67- 98	ул. Петрова 108-19
	Зам. председателя эвакоко- миссии						
	Зам. председателя ОЭКпоППЭ						
	Зам. председателя эвакокомиссии по заг. зоне		/				
	Зам. председателя ОЭК в ГЭК						
	Пом. зам. председателя ОЭКпоППЭ						
	Пом. зам. председателя ОЭК по размещению в заг. зоне						
	Пом. зам. председателя ОЭК по учету						
	Пом. зам. председателя ОЭК по СЭП						

1.	2	3	4	5	6	7	8
	Пом. зам. председателя ОЭКпоВУС						
	Рук. группы информации						
	Ст. регистратор группы информации						
	Регистратор						
	Регистратор						
	Регистратор						
	Регистратор						
	Инспектор ВУС						
	Инспектор ВУС						
	Ком. звена связи						
	Телефонист						
	Радиотелефонист						
	Связной						
	Руководитель ЭГ № 1						
	Руководитель ЭГ № 2						
	Руководитель ЭГ № 3						
	и т.д.						

Председатель ОЭК \_\_\_\_\_

Примечание: Состав эвакуационной комиссии определяется исходя из запланированных объемов эвакуационных мероприятий.



СПИСОК должностных лиц эвакуационной группы № \_\_\_\_\_  
(наименование объекта)

Эвакоорган и место его размещения №п/п	Должность в эвакооргane	Фамилия, имя, отчество	Должность на производстве	Телефоны			Домашний адрес
				служ.	дом.	на СЭП	
1	2	3	4	5	6	7	8
Эвакуационная группа № 1 Управление объекта (зд.ДК_)	Руководитель эвакогруппы	Семенов Петр Иванович	Зам. нач. отдела	5-56-79	3-46-61	3-67-94	Пер. Матросова 5-1
	Зам. рук. ЭГ по размещению						
	Нач. СЭП						
	Пом. нач. СЭП						
	Зам. нач. СЭП по ППЭ						
	Регистратор						
	Регистратор						
	Регистратор						
	Информатор						
	Рук. группы сопровождения						
	Сопровождающий (нач. колонны)						
	Сопровождающий (нач. колонны)						
	Сопровождающий (нач. колонны)						
		Нач. пункта выдачи СИЗ					
	Инструктор						
	Инструктор						
	Инструктор						
	Регистратор						
	Радиотелефонист						

Председатель ОЭК\_

Примечание: Конкретное количество личного состава ЭГ определяется исходя из запланированных объемов работ.

**СПИСОК**  
 должностных лиц оперативной группы ОЭК \_\_\_\_\_ на промежуточный  
 пункт эвакуации  
 (объект экономики)

Эвакоорган и место его размещения №№ п/п	Должность в эвакооргане	Фамилия, имя, отчество	Должность на производстве	Телефоны			Домашний адрес
				служ.	дом.	на СЭП	
1	2	3	4	5	6	7	8
ППЭ № 1 Маршрут № 1 - 20 км. (д. Донино)	Руководитель ОГ	Сидоров Семен Абрамович	Зам. нач. отдела	3-56-79	3-56-61	5-11-01	ул. Мира 15-1
	Помошник по ППЭ						
	Зам. рук. ЭГ № 1						
	зам. председателя ОЭК по ППЭ						
	Зам. рук. ЭГ № 2 по ППЭ						
	Зам. рук. ЭГ № 3 по ППЭ						
	Регистратор						
	Регистратор						
	Радиотелефонист						
	Инструктор ПВ СИЗ						
и т.д.							

Председатель ОЭК \_\_\_\_\_

Примечание: Конкретное количество личного состава ОГ определяется исходя из запланированных объемов работ.

**СПИСОК**  
 должностных лиц оперативной группы ОЭЖ \_\_\_ в загородную зону  
 (объект экономики)

Эвакоорган и место его размещения №п/п	Должность в эвакооргане	Фамилия, имя, отчество	Должность на производстве	Телефоны			Домашний адрес
				служ.	дом.	наСЭП	
1	2	3	4	5	6	7	8
Сельский район № 1 Маршрут № 1 - 70 км (с. Егорове)	Руководитель ОГ. — зам. председателя ОЭЖ	Трушкин Олег Иванович	Нач. отдела	1-56-79	2-23-33	2-44-55	ул. Лесная 65
	Помощник по размещению						
	Помощник по учету						
	Зам. рук. ЭГ № 1 по размещению						
	Зам. рук. ЭГ № 2 по размещению						
	Зам. рук. ЭГ № 3 по размещению						
	Радиотелефонист						
и т.д.							

Председатель ОЭЖ \_\_\_\_\_

Примечание: Конкретное количество личного состава ОГ определяется исходя из запланированных объемов работ.

## Приложение 4.7

1	Выдается по месту работы <b>ЭВАКУАЦИОННОЕ УДОСТОВЕРЕНИЕ №</b>	2	Выдается по месту работы <b>ЭВАКУАЦИОННОЕ УДОСТОВЕРЕНИЕ №</b>	3	Выдается по месту работы <b>ЭВАКУАЦИОННОЕ УДОСТОВЕРЕНИЕ №</b>
(наименование объекта экономики)		(наименование объекта экономики)		(наименование объекта экономики)	
(подразделение) СЭП № _____		(подразделение) СЭП № _____		(подразделение) СЭП № _____	
(фамилия)		(фамилия)		(фамилия)	
(имя)		(имя)		(имя)	
(отчество)		(отчество)		(отчество)	
(домашний адрес)		(домашний адрес)		(домашний адрес)	
С ним следуют: взрослых __ ; детей __		С ним следуют: взрослых __ ; детей __		С ним следуют: взрослых __ ; детей __	
<b>Пункт эвакуации:</b>		<b>Пункт эвакуации:</b>		<b>Пункт эвакуации:</b>	
(область, район, населенный пункт)		(область, район, населенный пункт)		(область, район, населенный пункт)	
Дата выдачи _____		Дата выдачи _____		Дата выдачи _____	
Председатель эвакукомиссии		Председатель эвакукомиссии		Председатель эвакукомиссии	
_____		_____		_____	
м.п.		м.п.		м.п.	

## Приложение 4.8

## Форма 1э

## СПИСОК

лиц, подлежащих эвакуации из

(квартала, микрорайона, дома) по состоянию на « \_\_\_\_\_ » 200\_ г.

Номер квартала, микрорайона	Наименование улицы	Номер дома	Номер квартиры	Количество проживающих, чел						Примечание
				Все го	в том числе					
					взрослые	дет и до 1.5 лет	дет и 1.5-7 лет	дет и 7-16 лет	инвал иды	
1	2	3	4	5	6	7	8	9	10	11
51 квартал	Пушкина	54	43	6	3	1	1	1	1	

Итого за дом: Итого за квартал: Всего:

Председатель ОЭК \_\_\_\_\_

## СПИСОК

лиц, подлежащих эвакуации \_\_\_\_\_ по состоянию на « \_\_\_\_\_ » \_\_\_\_ 200 г.  
(объект, цех, отдел)

№ п/ п	Фамилия, имя, отчество главы семьи ( мужа, жены), подлежащих	Члены семьи				2 в Я	8 Наличие автомобиля	9 Домаш ний адрес	10 Отношен ие главы семьи кНРС, го.	11 Примеча ние
		3 Взрослые (супруг(а) , иждивенц	4 Дети							
			4 Д О	5 1.5-7 лет	6 7- 16					
1	2	3	4	5	6	7	8	9	10	11
1	жена Иванова Ирина Петровна	3	1	1	-	5	ВА 2	ул. Кирова	ГО	
2	жена Семенова Олега Ивановича	1		1		2	-	пер. Попова	НРС	
3	жена Петрова Петра	2		1	1	4	ГА 2	пр. Серова	ГВК	
4	Смирнов И. В.	1			1	2	-	ул. Побед		
5	Петухова Ольга Ивановна					1		ул. Пушки		
6	Пушкова И.В.			1		2		ул.		
	и Т.Д. В									

Итого:

Руководитель объекта (цеха) \_\_ (П.И. Симонов)

Начальник отдела ГОЧС \_\_\_\_\_ (П.С. Андреев)

Примечания:

1. Эвакуации подлежат - рабочие, служащие и члены их семей.
2. Списки составляются по объектам, цехам, отделам в алфавитном порядке.

3. В списки не включаются:

- работники, входящие в аварийно-спасательные формирования и за действованные в переводе объекта на особый режим работы;
- женщины, мужья которых работают на других предприятиях (вместе с остальными членами семьи);
- лица, имеющие мобпредписания.

4. Члены семьи лиц, не подлежащих эвакуации, включаются в списки по месту работы супругов ( по результатам опроса работников).

5. Личный транспорт показывается при наличии возможности его использования для целей эвакуации (т.е. при наличии водительских прав у одного из эвакуируемых членов семьи).

Списки составляются в необходимом количестве экземпляров, исходя из расчета: 1 экз. — для ОЭК; 2 экз. — для эвакуогруппы; 3 экз. - для промежуточного пункта эвакуации; 4 экз. — для эвакуоприемного пункта и т.д.

Пояснения к примеру заполнения формы 2э.

К п. 1. Иванов Иван Иванович, работник цеха ремонта, является командиром аварийно-спасательного формирования. В семье: он, жена (работница предприятия), двое детей, неработающие мать и отец. Имеется автомобиль ВАЗ-2105, отец имеет право на ее вождение. Семейный совет решил эвакуироваться с цехом ремонта, т.е. по месту работы мужа. Следовательно, всего с женой, детьми и родителями в семье Иванова И.И. подлежит эвакуации 5 чел. Они имеют возможность эвакуироваться на личном автомобиле установленным порядком через СЭП-ППЭ. Жена с другими членами семьи по месту своей работы не учитывается. Иванов И.И., как лицо, включенное в систему ГО предприятия в список не включается и подлежит рассредоточению (вывозу) с формированием по отдельному плану.

К п. 2. Семенов О.И., работник этого же цеха, задействуется на рабочем месте при переводе объекта на особый режим работы. В его семье — жена (работница другого предприятия) и ребенок. Автомобиля нет. Решили эвакуироваться с работниками и членами семей работников цеха, где работает он. Следовательно, жена с ребенком (всего 2 чел.) прибывают на СЭП цеха, на первом этапе эвакуируются на ППЭ, далее в загородную зону цеха.

Семенов О.И. продолжает работу на объекте, после перевода которого на особый режим буде рассредоточен в загородную зону цеха.

К п. 3. Петров П.С., работник цеха, имеет мобпредписание и подлежит мобилизации в ВС. Жена и мать не работают. Следовательно, могут быть эвакуированы по вышеуказанной схеме.

К п. 4. Смирнов И.В., работник цеха, не включен в систему ГО, мобпредписания не имеет, с переводом объекта на особый режим высвобождается от работы. Следовательно, он и члены его семьи эвакуируются с СЭП цеха.

К п. 5. Петухова О.И., работница цеха, не замужем, живет одна, от работы высвобождается. Следовательно, подлежит эвакуации с СЭП цеха.

К п.6. Ттушкова И.В., работница цеха, мужа нет, имеет ребенка, от работы высвобождается. Следовательно, подлежит эвакуации с СЭП цеха.

И т.д.

## ФУНКЦИОНАЛЬНЫЕ ОБЯЗАННОСТИ ДОЛЖНОСТНЫХ ЛИЦ ОБЪЕКТОВОЙ ЭВАКОКОМИССИИ

1. Функциональные обязанности председателя объектовой эвакокомиссии  
Председатель объектовой эвакокомиссии (ОЭК) подчиняется руководителю объекта и председателю городской эвакуационной комиссии (ГЭК).

Он отвечает за планирование эвакуационных мероприятий, организацию работы эвакокомиссии, подготовку личного состава эвакуационных органов объекта, их постоянную готовность и успешное выполнение задач по проведению рассредоточения и эвакуации. Он обязан:

1. В мирное время:
  - определить состав ОЭК и распределить функциональные обязанности среди личного состава;
  - подготовить предложения о составе эвакоорганов объекта;
  - организовать подготовку членов эвакокомиссии, проводить тренировки и учения;
  - руководить разработкой плана эвакуации объекта, организовать контроль и оказание помощи в разработке планов эвакуации в подразделениях объекта;
  - ознакомиться с дислокацией мест размещения в загородной зоне, мест развертывания СЭП и ППЭ, взаимодействие с ГЭК и эвакоприемными комиссиями сельских районов.
2. При переводе ГО с мирного на военное положение:
  - организовать выполнение мероприятий в соответствии с календарным планом ОЭК;
  - установить круглосуточное дежурство и связь с взаимодействующими службами и эвакоорганами;
  - выполнить корректировку плана эвакуации;
  - уточнить обеспеченность транспортом;
  - обеспечить развертывание и организовать работу СЭПов, ППЭ;
  - контролировать взаимодействие с эвакоприемными комиссиями в районах загородной зоны;
  - организовать обеспечение личного состава эвакокомиссии средствами индивидуальной защиты;
  - организовать выдачу эвакуационных удостоверений работникам предприятия.
3. С получением распоряжения на проведение эвакомероприятий:
  - организовать работу эвакоорганов, поставить задачи личному составу;
  - установить связь с руководителем объекта и подразделений;
  - информировать их о порядке эвакуации и других вопросах согласно обстановки;
  - обеспечить контроль за работой СЭП, ППЭ, своевременной подачей транспорта и отправкой колонн;
  - докладывать руководителю объекта и председателю ГЭК о ходе эвакуации;



- по сигналу «Воздушная тревога» обеспечить укрытие личного состава ОЭЖ;

- осуществить контроль эвакуации служебных документов;

- при завершении эвакуационных мероприятий эвакуировать личный состав эвакуируемых в загородную зону и совместно с представителями ГЭЖ и местными органами власти организовать размещение, и всестороннее обеспечение эвакуированных.

4. При внезапном нападении противника:

- в зависимости от сложившейся обстановки прибыть на запасной пункт управления ГО объекта;

- организовать работу эвакуируемых сохранившимися силами личного состава.

- при необходимости доукомплектовать их людьми из числа эвакуируемого населения;

- установить взаимодействие с ГЭЖ и эвакуационными комиссиями других объектов и совместно с ними организовать вывод и учет сохранившегося населения из очагов поражения.

5. При возникновении крупных аварий, катастроф и стихийных бедствий:

- организовать работу подчиненных эвакуируемых в соответствии с обстановкой и решениями комиссии по чрезвычайным ситуациям;

- обеспечить развертывание и нормальную работу промежуточного пункта эвакуации;

2. Функциональные обязанности заместителя председателя ОЭЖ

Заместитель председателя объектовой эвакуационной комиссии подчиняется ее председателю.

В отсутствие председателя ОЭЖ он выполняет его обязанности. Он непосредственно отвечает за обучение руководящего состава ОЭЖ и эвакуационных групп объектов, контролирует готовность эвакуационных групп к выполнению возложенных на них задач.

Он обязан:

7. В мирное время:

- готовить предложения председателю ОЭЖ о составе ОЭЖ;

- совместно с отделом ГОЧС определять маршруты следования в пункты эвакуационных и согласовывать эти вопросы с ГЭЖ;

- организовать проведение занятий по специальной подготовке в группе руководителей эвакуируемых;

-

- организовать разработку плана эвакуации силами личного состава эвакуационных комиссий;

- рассматривать и согласовывать оперативные документы эвакуационной организации мероприятий;

- организовать корректировку эвакуационных списков в подразделениях и Плана эвакуации.

2. При переводе ГО с мирного на военное положение:

- организовать сбор личного состава эвакуационных комиссий;

- установить круглосуточное дежурство заместителей председателя

ОЭК и связь с взаимодействующими органами и эвакуогруппами;

- организовать корректировку плана эвакуации в соответствии со складывающейся обстановкой;
- уточнить возможности транспорта;
- направить в установленное время оперативные группы в ППЭ и загородную зону;
- контролировать ход выполнения мероприятий, предусмотренных календарным планом основных мероприятий ОЭК;
- представлять в установленное время доклады в отдел ГОЧС объекта и ГЭК.

### 3. С объявлением эвакуации:

- поставить задачи эвакуоорганам подразделений;
- установить связь с руководителями подразделений и информировать их о порядке эвакуации;
- обеспечить контроль за работой сборных эвакуационных пунктов и промежуточных пунктов эвакуации;
- информировать руководителей ОГ в загородной зоне об отправке эвакуоресурсов;
- осуществить контроль за эвакуацией служебных документов;
- по сигналу «Воздушная тревога» обеспечить укрытие личного состава эвакуокомиссий в защитном сооружении;
- обеспечить учет эвакуируемых;
- докладывать начальнику ОЭК о ходе эвакуации.

### 4. При внезапном нападении противника:

- укрыться в ближайшем защитном сооружении;
- в зависимости от обстановки силами добровольцев организовать эвакуацию сохранившегося населения из города на ППЭ;
- установить взаимодействие с органами управления ГО объекта и го рода;
- организовать работу ОЭК за счет штатного состава и вновь привлекаемых из числа работников объекта и населения;
- организовать спасение и эвакуацию служебных документов.

### 3. Функциональные обязанности руководителя группы сбора и учета информации ОЭК

Руководитель группы сбора и учета информации объектовой эвакуокомиссии подчиняется ее председателю (заместителю).

Он непосредственно организует разработку документов по учету и сбору информации для ОЭК, контроль за своевременной регистрацией и учетом прибывающих на СЭП и ППЭ эвакуируемых. Несет личную ответственность за обеспечение постоянной и бесперебойной связи руководящего ОЭК с руководством отдела ГОЧС объекта, ГЭК, СЭП и ППЭ, загородной зоной, оповещение личного состава ОЭК. В отсутствие руководителя группы, его обязанности выполняет лицо, его заменяющее.

Он обязан:

#### 1. В мирное время:

- укомплектовать группу личным составом в соответствии с утвержденным штатно-должностным списком ОЭК;

- организовать и проводить подготовку личного состава группы по программам специальной подготовки;
- знать систему организации управления, связи, оповещения ГО и ОЭК;
- знать порядок организации сбора и учета информации эвакуационных мероприятий;
- обеспечить своевременное оповещение и сбор личного состава ОЭК по оперативным положениям и сигналам ГО;
- разработать необходимую для работы группы рабочую документацию;
- представлять предложения председателю ОЭК по совершенствованию служб связи и системы оповещения личного состава;
- рассматривать и согласовывать оперативные документы эвакуационных групп объекта по организации учета и сбора информации, связи и оповещения.

#### 2. При переводе ГО с мирного на военное положение:

- по указанию руководства ОЭК организовать оповещение и сбор личного состава ОЭК;
- прибыть на пункт сбора, проверить прибытие личного состава ОЭК, согласно штатно-должностному списку и доложить председателю (заместителю) ОЭК;
- проверить все виды оповещения и связи с отделом ГОЧС объекта. ГЭК, СЭП, ППЭ и поддерживать их в постоянной готовности;
- осуществлять сбор и учет информации в ходе развертывания СЭП и ППЭ;
- организовать выдачу эвакуационных удостоверений в подразделения предприятия.

#### 3. С объявлением эвакуации:

- установить связь с руководителями эвакуационных подразделений;
- организовать контроль за регистрацией и учетом эвакуационного населения, при бывающего (убывающего) на СЭП (ППЭ);
- вести постоянный учет эвакуированного населения;
- по сигналу «Воздушная тревога» обеспечить укрытие личного состава группы в защитных сооружениях;
- информировать председателя (заместителя) ОЭК об отправке эвакуационных колонн.

#### 4. При внезапном нападении противника:

- принять срочные меры по оповещению;
- укрыться в ближайшем защитном сооружении;
- уточнить обстановку, принять меры к выводу сохранившихся людей в ППЭ.

#### 4. Функциональные обязанности заместителя председателя ОЭК по промежуточному пункту эвакуации

Заместитель председателя ОЭК по промежуточному пункту эвакуации подчиняется председателю ОЭК. Он отвечает за готовность, своевременное развертывание ППЭ и организацию его работы.

Заместителю председателя ОЭК и ППЭ с объявлением оперативных положений ГО подчиняется личный состав ППЭ всех эвакуационных подразделений объекта.

Он обязан:

1. В мирное время:
    - участвовать в разработке Плана эвакуации;
    - разрабатывать необходимую документацию по приведению в готовность ППЭ;
    - подавать предложения в ОЭК, ГЭК и отдел ГОЧС объекта по организации и совершенствованию работы ППЭ.
  2. При переводе ГО с мирного на военное положение:
    - прибыть на пункт управления ОЭК, уточнить обстановку и получить задачу;
    - получить необходимые документы, приписанный транспорт, имущество и инвентарь;
    - собрать личный состав ППЭ эвакогрупп объекта;
    - по указанию председателя ОЭК вывести оперативную группу в район развертывания ППЭ и организовать его оборудование.
  3. С началом эвакуации населения:
    - руководить работой личного состава ППЭ;
    - организовать учет прибывающего эваконаселения на ППЭ;
    - определять совместно с руководителями ОЭК состав эвакоколонн из ППЭ;
    - лично ставить задачу начальникам колонн на осуществление эвакоперевозок;
    - 
    - принимать возможные меры к всестороннему обеспечению работы ППЭ;
    - в установленные сроки и при необходимости представлять доклады в ОЭК;
    - обеспечивать выдачу эвакоудостоверений эвакуируемым на личном транспорте.
  4. При внезапном нападении противника:
    - принять срочные меры по оповещению;
    - укрыться в ближайшем защитном сооружении;
    - независимо от обстановки выдвинуться в район развертывания ППЭ и наличными силами организовать его развертывание;
    - установить связь с запасными пунктами управления ГО объекта и города;
    - организовать учет прибывающего на ППЭ эваконаселения и руководство их действиями.
  5. Функциональные обязанности заместителя председателя объектовой эвакуационной комиссии по загородной зоне
 

Заместитель председателя ОЭК по загородной зоне подчиняется председателю ОЭК и его заместителю. Он выполняет функции начальника оперативной группы ОЭК в загородной зоне и отвечает за прием и размещение эваконаселения в населенных пунктах загородной зоны.

С объявлением степеней готовности ГО ему подчиняются заместители руководителей эвакогрупп подразделений по размещению в загородной зоне.
- Он обязан:

1. В мирное время:

- участвовать в разработке плана эвакуации;
- разработать необходимую документацию по приведению оперативной группы (ОГ) в готовность;
- подавать предложения по совершенствованию организации процесса эвакуации с ППЭ в загородную зону;
- знать характеристики маршрутов эвакуации, состояние и возможности пунктов расселения эвакуируемых;
- знать ответственных лиц эвакуационных комиссий сельских районов, порядок связи с ними;
- установить взаимодействие с начальником ОГ ГЭК по загородной зоне.

2. При переводе ГО с мирного на военное положение:

- прибыть на пункт управления ОЭК, уточнить обстановку и задачу;
- получить необходимые документы, транспорт;
- организовать сбор и определить порядок убытия в загородную зону личного состава ОГ;
- организовать взаимодействие с ОГ ГЭК;
- по дополнительному распоряжению убыть вместе с ОГ в загородную зону;
- с прибытием в загородную зону во взаимодействии с эвакуационной комиссией сельского района и населенного пункта организовать работу пунктов встречи;
- установить связь с ОЭК и ОГ ГЭК.

3. С началом эвакуации населения:

- организовать встречу эвакуируемых на пунктах встречи, прием и размещение эвакуируемых;
- организовать перевозки эвакуированных с пунктов встречи в пункты расселения транспортом объектов района;
- осуществить учёт движения транспорта объекта на ППЭ;
- организовать защиту эвакуированных, всестороннее их обеспечение;
- вести учёт развертывания медицинских учреждений ГО объекта в загородной зоне.

4. При внезапном нападении противника:

- принять срочные меры по оповещению;
- укрыться в ближайшем защитном сооружении;
- после уточнения обстановки выдвинуться в район развертывания ППЭ и приступить к выполнению функциональных обязанностей.

6. Функциональные обязанности руководителя эвакуационной группы подразделения объекта

Руководитель эвакуационной группы (ЭГ) подразделения объекта подчиняется председателю ОЭК и руководителю подразделения.

Руководитель ЭГ является членом ОЭК объекта.

Он несет ответственность за готовность эвакогруппы, организацию работы ее функциональных звеньев (СЭП, ППЭ, ПВП), своевременную отправку эвакуируемых в загородную зону.

Ему подчиняется весь личный состав эвакогруппы и население,

находящееся на сборном эвакуационном пункте.

Он обязан:

1. В мирное время:

укомплектовать эвакуационную группу личным составом и подготовить его для практической работы по проведению эвакуации, проводить обучение и тренировки;

- определить порядок приведения в готовность эвакуационной группы и развертывания СЭП, ППЭ;

- знать районы размещения эвакуируемых в загородной зоне и маршрут эвакуации;

- разработать и регулярно корректировать служебные документы эвакуационной группы;

- совместно с работниками (структурным подразделением) организации, уполномоченными(ым) на решение задач в области гражданской обороны подготовить списки эвакуируемых.

2. При переводе ГО с мирного на военное положение:

- привести в готовность эвакуационную группу;

- получить указания и необходимые документы в ОЭК;

- уточнить порядок организации эвакуации, количество выделяемого транспорта;

- развернуть в установленные сроки СЭП, ППЭ и направить в состав оперативной группы ОЭК своих представителей,

3. С началом эвакуации населения:

- организовать работу СЭП и ППЭ;

- руководить действиями личного состава ЭГ и оказывать практическую помощь начальнику СЭП;

- информировать ОЭК о ходе эвакуации.

7. Функциональные обязанности начальника сборного эвакуационного пункта

Начальник сборного эвакуационного пункта (СЭП) подчиняется руководителю эвакуационной группы (ЭГ) и несет ответственность за готовность, своевременное развертывание и организацию работы эвакуационного пункта. Ему подчиняется весь личный состав СЭП и население, находящееся на СЭП.

В отсутствие руководителя ЭГ начальник СЭП выполняет его обязанности,

Он обязан:

1. В мирное время:

~ укомплектовать СЭП личным составом, определить их обязанности;

- изучить здания (помещения), выделенные для организации работы СЭП;

- разработать и регулярно корректировать необходимые документы СЭП;

- подготовить необходимое оборудование и инвентарь для развертывания СЭП;

- уточнить состав сил и средств, выделяемых аварийно-спасательными службами (медицинской и охраны общественного порядка).

2. При переводе ГО с мирного на военное положение:

- получить задачу от руководителя ЭГ;
- привести в готовность личный состав и организовать развертывание СЭП;
- уточнить численность эвакуанаселения, порядок их укрытия в ближайших защитных сооружениях;

-  
- установить связь с руководителями ОЭЖ, подразделений и уточнить время прибытия людей на СЭП.

### 3. С началом эвакуации населения:

- организовать учет прибывающего на СЭП населения;
- организовать формирование и отправку пеших колонн, распределение людей по автомашинам;
- при подаче сигнала «Воздушная тревога» организовать укрытие населения, находящегося на СЭП;
- постоянно поддерживать общественный порядок на СЭП;
- докладывать в ОЭЖ о ходе эвакуации;
- по окончании работы эвакуировать личный состав СЭП в загородную зону, доложить итоговые данные и сдать всю документацию в ОЭЖ.

### 8. Функциональные обязанности начальника промежуточного пункта эвакуации эвакуогруппы подразделения

Начальник промежуточного пункта эвакуации (ППЭ) эвакуогруппы (ЭГ) подразделения объекта подчиняется руководителю ЭГ подразделения и заместителю председателя ОЭЖ по ППЭ.

Он отвечает за готовность, своевременное развертывание, оборудование промежуточного пункта эвакуации и организацию его работы.

С прибытием в район развертывания ППЭ начальник ППЭ подчиняется заместителю председателя ОЭЖ по ППЭ.

Он обязан:

/. В мирное время:

- совместно с руководителем ЭГ укомплектовать ППЭ личным составом, определить их обязанности и организовать обучение;
- изучить район развертывания ППЭ, наметить мероприятия по оборудованию ППЭ и определить способы их выполнения;
- разработать и своевременно корректировать план развертывания ППЭ.

### 2. При переводе ГО с мирного на военное положение:

- организовать сбор личного состава ППЭ;
- уточнить порядок убытия в район развертывания ППЭ, а с выходом в него организовать выполнение предусмотренных мероприятий;
- уточнить порядок взаимодействия с соседними ППЭ и аварийно-спасательными службами объекта.

### 3. С началом эвакуации населения:

- организовать учет прибывшего на ППЭ населения;
- руководить действиями администрации ППЭ по формированию эвакуоколонн, выдаче эвакуодостоверений, маршрутных листов и т.д.;
- организовать строительство простейших укрытий, поддержание по рядка и регулирование движения;

- докладывать заместителю ОЭЖ по ППЭ о ходе эвакуации;
- 
- организовать всестороннее обеспечение эвакуанаселения.

#### 9. Функциональные обязанности начальника пункта выдачи средств индивидуальной защиты

Начальник пункта выдачи средств индивидуальной защиты (ПВ СИЗ) подчиняется руководителю эвакуогруппы и его заместителю.

Он отвечает за своевременное получение со складов ГО объекта и выдачу средств индивидуальной защиты эвакуируемому населению. В зависимости об обстановки пункт выдачи СИЗ может быть развернут на СЭП или ППЭ.

Он обязан:

##### 1. В мирное время:

- знать предназначение, устройство и порядок использования, подбора СИЗ (гражданский противогаз, респиратор, аптечка индивидуальная, камера защитная детская, детский противогаз);

- изучить порядок развертывания элементов ПВ СИЗ и организацию его работы;

- подготовить личный состав ПВ СИЗ к работе по назначению;

- уточнить места складирования СИЗ, порядок их получения;

- уточнить точное количество СИЗ, подлежащее получению и выдаче;

- подготовить необходимую документацию ПВ СИЗ;

- проводить КШУ по вопросам выдачи СИЗ и представлять предложения по совершенствованию порядка их выдачи.

##### 2. При переводе ГО с мирного на военное положение:

- организовать сбор личного состава ПВ СИЗ;

- подготовить место к выдаче СИЗ населению;

- получить со складов и подвезти к месту развертывания СИЗ;

- развернуть ПВ СИЗ и организовать его работу.

##### 3. С началом эвакуации населения:

- организовать выдачу и проверку СИЗ эвакуанаселению на СЭП или ППЭ (в зависимости от обстановки по указанию руководителя ЭГ);

- после завершения эвакуации оставшиеся СИЗ и личный состав ПВ СИЗ эвакуировать в ППЭ.



**КАЛЕНДАРНЫЙ ПЛАН основных мероприятий объектовой эвакуационной  
КОМИССИИ  
(наименование объекта экономики)**

№ п/п	Наименование мероприятий	Продолжительность выполнения мероприятия	Сроки выполнения																			Исполнители
			минуты				часы												сутки			
			15	30	45	60	2	3	4	6	8	10	12	15	18	21	24	2	3	4		
1	2	3	4	5	6	7	8	9	10	11	12	13	14	15	16	17	18	19	20	21	22	
<b>1. При планомерном проведении мероприятий гражданской обороны</b> С получением сигнала «Объявлен сбор» прибыть на пункт управления <b>1.1. С получением распоряжения № 1</b>																						Предс. ЭК и его заместители
1.	Оповещение и сбор л/с ЭК в рабочее время в нерабочее время	20 мин 2,5 часа	█																			Предс. ОЭК и его заместители
2.	Доведение до л/с ЭК обстановки и постановка задач	30 мин						█														Предс. ОЭК
3.	Получение документов, уточнение плана рассредоточения и эвакуации	6 часов						█	█	█	█											Пред. ОЭК и его заместители
4.	Организация круглосуточного дежурства заместителей председателя ЭК	1 час						█														Предс. ОЭК
5.	Уточнение расчета по защите л/с ЭК и порядка занятия ЗС	1,5 часа								█												Предс. ОЭК и его заместители
6.	Уточнение укомплектованности эвакуационной комиссии л/с	2 часа							█													Заместители предс. ОЭК, рук. ЭГ
7.	Уточнение порядка обеспечения л/с ЭК необходимым имуществом, СИЗ и приборами дозора	2 часа								█												Заместители предс. ОЭК, рук. ЭГ
8.	Организация уточнения списков лиц, подлежащих эвакуации	8 часов								█	█	█	█									Руководители ЭГ
9.	Проведение подготовительных мероприятий к введению режимов светомаскировки в местах размещения эвакуируемых	12 часов												█	█	█	█	█	█	█	█	Руководители ЭГ
10.	Уточнение состава и задач ОГ ОЭК в загородную зону	2 часа														█						Предс. ОЭК
11.	Контроль проведения мероприятий	Постоянно						█	█	█	█	█	█	█	█	█	█	█	█	█	█	Предс. ОЭК и его заместители
<b>1.2. С получением распоряжения № 2</b> Выполнить мероприятия, предусмотренные по распоряжению №1, если они не были выполнены ранее.																						

1	2	3	4	5	6	7	8	9	10	11	12	13	14	15	16	17	18	19	20	21	22	
1.	Перевести л/с ЭК на круглосуточную работу (по сменам)	1 час	—————																			Предс. ОЭК и его заместители
2.	Направить на промежуточный пункт эвакуации оперативную группу	6 часов				—————																Предс. ОЭК, зам. предс. ОЭК по ППЭ
3.	Подготовить архивные и действующие документы к вывозу в места укрытия	12 часов						—————														Зам. предс. ОЭК
4.	Подготовить к выдаче в подразделения эвакуационные удостоверения	4 часа					—————															Зам. предс. ОЭК
5.	Направить представителя ОЭК в ГЭК	1,5 часа							—													Предс. ОЭК
6.	Получить со складов объекта необходимое имущество, СИЗ и приборы дозирования	По графику службы МТО																				Зам. предс. ОЭК
7.	Принять транспорт, выделяемый для обеспечения работы ОЭК	В сроки, определенные транспортной службой																				Зам. предс. ОЭК
8.	Уточнить порядок выделения эвакуотранспорта в ГЭК и отделе ГОЧС	1,5 часа							—													Предс. ОЭК
<b>1.3. С получением распоряжения № 3</b>																						
Получение задачи у руководителя объекта и председателя ГЭК.																						

1	2	3	4	5	6	7	8	9	10	11	12	13	14	15	16	17	18	19	20	21	22	
1.	Выполнить мероприятия, предусмотренные по распоряжениям № 1 и № 2, если они не были выполнены ранее																					Предс. ОЭК и его заместители
2.	Собрать л/с эвакуоорганов, довести обстановку и поставить задачи	0,5 часа	—————																			Предс. ОЭК
3.	Развернуть СЭП и ППЭ	4 часа				—————															Заместители предс. ОЭК, рук. ЭГ	
4.	Организовать выдачу работникам предприятия эвакуационных удостоверений	8 часов						—————														Заместители предс. ОЭК, рук. ЭГ
5.	Проверить работоспособность системы связи	2 часа						—————														Рук. ЭГ, звено связи
6.	Направить в пункты эвакуации представителей ОЭК и ЭГ для организации приема эвакуируемых	4 часа						—————														Предс. ОЭК, зам. по загор. зоне
7.	Организовать комендантскую службу на маршрутах эвакуации	6 часов							—————													Заместители предс. ОЭК по ППЭ и заг. зоне

1	2	3	4	5	6	7	8	9	10	11	12	13	14	15	16	17	18	19	20	21	22	
<b>1.4. С получением распоряжения № 4</b>																						
Продолжить выполнение мероприятий, предусмотренных распоряжением № 3.																						
1.	Поставить задачи личному составу эвакуоорганов на проведение эвакуационных мероприятий	0,5 часа	—	—	—	—	—	—	—	—	—	—	—	—	—	—	—	—	—	—	—	Предс. ОЭК и его заместители
2.	Проверить готовность к работе СЭП и ППЭ	0,5 часа	—	—	—	—	—	—	—	—	—	—	—	—	—	—	—	—	—	—	—	Предс. ОЭК
3.	Установить связь с оперативной группой в загородной зоне																					
4.	Организовать оповещение работников предприятия об эвакуации	1 час			—	—	—	—	—	—	—	—	—	—	—	—	—	—	—	—	—	Заместители предс. ОЭК , рук. ЭГ
5.	Эвакуация работников предприятия и членов их семей: ж/д транспортом а/м транспортом пешими колоннами на ППЭ	10 часов 12 часов 8 часов		—	—	—	—	—	—	—	—	—	—	—	—	—	—	—	—	—	—	Заместители предс. ОЭК , рук. ЭГ
6.	Контролировать подачу эвакуотранспорта на СЭП и пункты посадки.	2 часа					—	—	—	—	—	—	—	—	—	—	—	—	—	—	—	Руководители эвакуогрупп

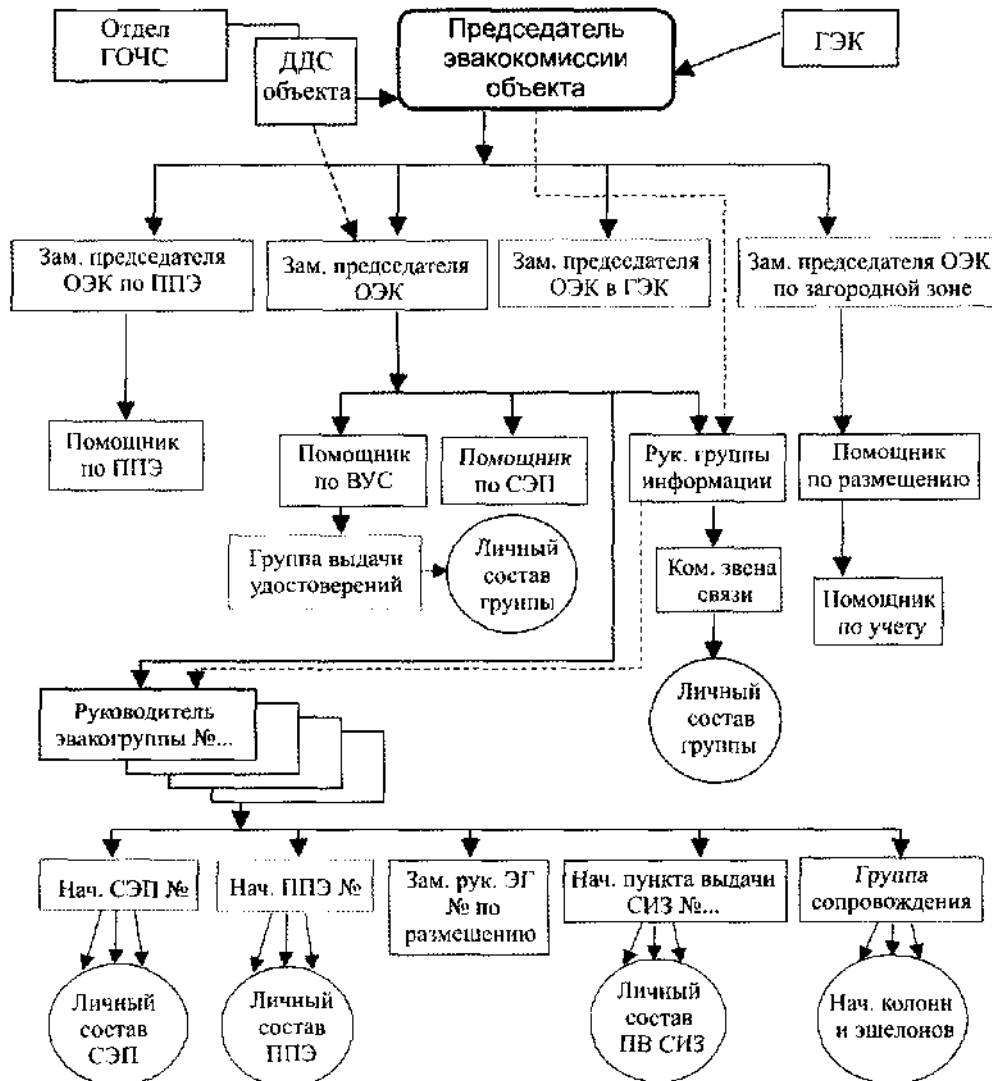
1	2	3	4	5	6	7	8	9	10	11	12	13	14	15	16	17	18	19	20	21	22	
7.	Контролировать работу эвакуоорганов, выход пешеходных колонн и прохождение исходных пунктов	постоянно						—	—	—	—	—	—	—	—	—	—	—	—	—	—	Предс. ОЭК и его заместители
8.	Обеспечить работу ППЭ	С прибытием ОГ					—	—	—	—	—	—	—	—	—	—	—	—	—	—	—	Предс. ОЭК и его зам.
9.	Обеспечить прием и размещение эвакуируемых в пунктах эвакуации.	С прибытием ОГ в заг. зону					—	—	—	—	—	—	—	—	—	—	—	—	—	—	—	Зам. председателя ОЭК по заг. зоне
10.	Вести учет эвакуанселения. Представление донесений и докладов в ГЭК и отдел ГОЧС	Постоянно, согласно табеля срочных донесений																				Предс. ОЭК и его заместители
11.	Свернуть работу СЭП и ППЭ и эвакуировать эвакуоорганы в загородную зону	После завершения мероприятий													—	—	—	—	—	—	—	Предс. ОЭК и его заместители
<b>2. При внезапном нападении</b>																						
<b>2.1. По сигналу «Воздушная тревога»</b>																						
1.	Продублировать сигнал оповещения о воздушном нападении противника личному составу эвакуоорганов	5 мин	—	—	—	—	—	—	—	—	—	—	—	—	—	—	—	—	—	—	—	Предс. ОЭК и его заместители

1	2	3	4	5	6	7	8	9	10	11	12	13	14	15	16	17	18	19	20	21	22
2.	Организовать укрытие личного состава эвакуоорганов в ЗС	10–15 мин	—																		Председатель ОЭК, заместители, руководители ЭГ
<b>2.2. По сигналу «Отбой воздушной тревоги» (или после нападения противника)</b>																					
1.	Определить наличие и потери л/с эвакуоорганов, организовать помощь пострадавшим	1 час	—	—	—	—	—	—													Предс. ОЭК и его заместители
2.	Уточнить обстановку, установить связь с вышестоящими органами управления	1 час			—	—	—	—													Предс. ОЭК
3.	Обеспечить работу эвакуоорганов с учетом сложившейся обстановки								—	—	—	—	—	—	—	—	—	—	—	—	Предс. ОЭК

Председатель ОЭК \_

Приложение 4.12

**СХЕМА**  
оповещения личного состава объектовой эвакуационной комиссии



Примечания:

1. Руководители подразделений эвакуокомиссии должны иметь свои схемы

и карточки оповещения подчиненного личного состава с указанием должности, фамилии, домашнего адреса и домашнего телефона.

2. По решению отдела ГОЧС предприятия руководящий состав эвакуационной комиссии может включаться в списки оповещаемых по объектовой централизованной системе оповещения.

3. При организации оповещения должны предусматриваться резервные пути и способы оповещения (на схеме показываются пунктирными линиями).

Председатель ОЭК \_\_\_\_\_

**РАСЧЕТ**  
на проведение мероприятий по эвакуации  
(по состоянию на 1 января 200 \_ г.)

1. Подлежит эвакуации: - персонала объекта \_\_\_\_\_ чел.; - членов семей \_\_\_\_\_ чел. Всего \_\_\_\_\_ чел.

2. Выделено эвакопоездов \_\_\_\_\_ на \_\_\_\_\_ чел., автомобилей \_\_\_\_\_ на \_\_\_\_\_ чел. За рейс.

3. Эвакуируется: поездами \_\_\_\_\_ чел., автотранспортом \_\_\_\_\_ чел.

4. Начало эвакомероприятий Э + \_\_\_\_\_ час., окончание Э + \_\_\_\_\_

5. Номера СЭП и их адреса (СЭП № \_\_\_\_\_, адрес \_\_\_\_\_, тел. \_\_\_\_\_; СЭП № \_\_\_\_\_)

6. Номера ППЭ и их размещение ( ППЭ № \_\_\_\_\_, \_\_\_\_\_ ).

7. Номера ПЭП и их адреса ( ПЭП № \_\_\_\_\_, адрес \_\_\_\_\_ ).

№ п/п	Наименование структурных подразделений	Подлежат эвакуации			№ СЭП время прибытия	Пункт (место)		Порядок следования до пункта размещения	Место размещения в загородной зоне
		персонал	члены семей	всего		посадки вр. отпр.	высадки вр. приб.		
<b>I. Рассредоточение</b>									
1. Эвакопоезд № _____									
1.	Управление	-	-		№ _____			Пешим порядком	
2.	Рабочие	-	-						
3.	Служащие	-	-						
	Всего	-	-						
2. Эвакопоезд № _____									
1.		-	-		№ _____			Пешим порядком	
2.		-	-						
3.		-	-						
	Всего	-	-						

№ п/п	Наименование структурных подразделений	Подлежат эвакуации			№ СЭП время прибытия	Пункт (место)		Порядок следования до пункта размещения	Место размещения в загородной зоне
		персонал	члены семей	всего		посадки вр. отпр.	высадки вр. приб.		
<b>II. Рассредоточение</b>									
1. Эвакопоезд № _____									
1.	Управление	-	-		№ _____			Э/п № _____	
2.	Рабочие	-	-						
3.	Служащие	-	-						
4.		-	-						
	Всего	-	-						
2. Пешая колонна № _____									
1.	Рабочие	-	-		№ _____			Транспортом области	
2.	Служащие	-	-						
3.		-	-						
	Всего	-	-						
3. Автомобильная колонна № _____									
1.	АХО	-	-		№ _____			Личным транспортом	
	Всего	-	-						

Председатель ОЭЖ \_\_\_\_\_

Начальник отдела ГОЧС \_\_\_\_\_

## РАСЧЕТ

расселения рабочих и служащих \_\_\_\_\_ и членов их семей в  
загородной зоне  
(наименование объекта)

№ п/п	Наименование подразделений	Подлежит расселению, чел	В том числе по улицам и домам				Примечание
			Улица	Номер дома	Общая жилая площадь, кв. м	Общее кол-во жильцов, чел.	
1	ИА ТПП	18	с. Святославка	1	90	60	
2	Цех № 1	9	Центральная	5	80	15	
	и т.д.						

Председатель эвакуационной комиссии

## РАСЧЕТ

потребности и обеспечения личного состава ОЭК СИЗ и приборами  
дозиметрического контроля

№ п/п	Наименование средств индивидуальной защиты								Наименование и тип дозиметрических приборов			
	ГП-7		АИ		ИПП		ППМ		ИД-1		ИД-11	
	Положено	Имеется	Положено	Имеется	Положено	Имеется	Положено	Имеется	Положено	Имеется	Положено	Имеется

Всего на эвакукомиссию, в том числе:

- руководство;
- группа ППЭ;
- группа загородной зоны;
- группа ВУС;
- группа информации;
- звено связи;
- СЭП № 1 и т.д.

Примечания:

1. Личный состав эвакукомиссии получает СИЗ в своих подразделениях по месту работы.

2. Приборы дозиметрического контроля получает помещик по СЭП на пункте выдачи в установленном порядке.

Председатель ОЭК \_\_\_\_\_

## ВЫПИСКА ИЗ РАСЧЕТА

эвакуации населения из подведомственного жилого сектора \_\_\_\_\_ на случай  
возникновения ЧС

Эвако- группа	Номер квартала, микрорайона, наименование улиц	Номер дома	Количество эвакуируе- мых	Из них детей	Эвакуируется, чел		Выделяется, ед.		Кто выделя- ет	Время подачи Э+ч	Место подачи
					На личном транспорте	На эва- котранспор- те	автобусов	грузовых автома- шин			
Первая очередь эвакуации											
1	ул. Горького 19	42-50, 54, 54а, 57, 59	326	3	89	237	4		АТХ	2,00	ул. Горько- го, 50
2	ул. Андреева	18	179	41	49	100	2		АТХ	2,00	ул. Ан- дреева, 18
	и т.д. за квартал		505	44	138	337	6				
Вторая очередь эвакуации											
Третья очередь эвакуации											
	и т.д.										
Всего:											

Председатель ОЭК  
(наименование объекта)



**ПЛАНИРОВАНИЕ ЭВАКУАЦИОННЫХ МЕРОПРИЯТИЙ**

Документы, разрабатываемые в разделе плана ГО организации (объекта экономики):

1. Расчет численности рабочих, служащих и членов их семей подлежащих рассредоточению и эвакуации;

2. Расчет распределения предприятий (подразделений предприятия) за сборными эвакуопунктами.

3. Схема (карта) размещения рассредоточиваемого и эвакуируемого населения в загородной зоне, с указанием:

- административных границ сельских районов;
- границ зон возможных сильных разрушений, границ зон непоселения вокруг потенциально опасных объектов;
- границ зон возможного катастрофического затопления;
- маршрутов рассредоточения и эвакуации, с указанием количества транспорта на каждом маршруте и численности вывозимого (выводимого) населения;
- закрепленных за объектом населенных пунктов эвакуации, с указанием численности проживающих и подселяемых и плотности населения;
- станций (пунктов) посадки (высадки), эвакуоприемных пунктов и маршрутов развоза эвакуонаселения до мест расселения;
- промежуточных пунктов эвакуации.
- расчет численности населения, вывозимого различными видами транспорта и выводимого пешим порядком;
- сроков завершения рассредоточения и эвакуации;
- порядка организации оповещения и сбора населения;
- порядка обеспечения рассредоточения и эвакуации;
- порядка организация управления рассредоточением и эвакуацией.

## НОРМАТИВНЫЕ ТРЕБОВАНИЯ при планировании э в а ко мероприятий

Норма выделяемой жилой площади в загородной зоне	2 кв. м/чел.
В загородной зоне необходимо иметь:	
- мест в больничной сети	10 койко-мест/1 000 чел.
- производительность бань	7 мест/1000 чел.
Для пешей эвакуации:	
колонны	500-1000 чел.;
дистанция между колоннами	до 500 м;
малый привал через	1-1, 5 часа
(для отдыха и подтягивания колонны)	движения на 10—15 мин
большой привал	в начале второй половины суточного перехода на 1-1,5 часа;
скорость движения при пешей эвакуации	4-5 км/ч;
суточный переход	30-40 км.
Нормы посадки:	
- в вагон электропоезда	200-250 чел.;
- в пассажирский общий вагон	до 150 чел.;
- в пассажирский купейный вагон	до 100 чел.;
- в грузовой 4-х-осный вагон	до 100 чел.;
- в автобус 25-местный	до 40 чел.;
- в грузовой автомобиль	до 20 чел.;
- в самосвал	до 1 5 чел.
Общее время на дорогу на объект и обратно (для рассредоточенных)	4 — 5 час.

## ПЛАН

рассредоточения и эвакуации персонала объекта и членов их семей  
(выполняется на карте или схеме района размещения объекта, прилегающей территории и безопасного района в загородной зоне)

ПОЯСНИТЕЛЬНАЯ ЗАПИСКА к «Плану рассредоточения и эвакуации персонала объекта и членов их семей»

1. \_\_\_\_\_ Всего \_\_\_\_\_ подлежит  
рассредоточению и эвакуации — \_\_\_\_\_ чел.

В том числе:

- рассредоточивается рабочих и служащих - \_\_\_\_\_ чел.
- эвакуируется рабочих и служащих чел.
- и членов их семей — \_\_\_\_\_ чел.

2. Районы:

- рассредоточения \_ .
- эвакуации \_ .

3. \_\_\_\_\_ Для сбора эвакуируемых  
используется \_\_\_\_\_ сборных эвакуационных  
пунктов:

СЭП № 1 - \_ . Начало работы - Э + \_\_\_\_\_ часов.

СЭП № 2 - \_ . Начало работы - Э + \_\_\_\_\_ часов.

4. Вывоз эвакуируемых организуется с пунктов посадки:

№ 1 (автомобильный):

- Время отправления первой колонны (№ \_\_\_\_\_) - Э + \_\_\_\_\_ часов.
- Маршрут движения — \_\_\_\_\_, всего \_\_\_\_\_ км. Время в пути — \_\_\_\_\_ часов.
- Время отправления второй колонны (№ \_\_\_\_\_) — Э + \_\_\_\_\_ часов.
- Маршрут движения — \_\_\_\_\_, всего \_\_\_\_\_ км. Время в пути — \_\_\_\_\_ часов и

т.д.

№ 2 (железнодорожный)

Время отправления ж.д. поезда (№ \_\_\_\_\_)

Маршрут движения — \_\_\_\_\_ . Время в пути — \_\_\_\_\_ часов.

Пешие колонны формируются на СЭП № 1 и .2 при недостатке эвакуотранспорта.

Маршрут движения пеших колонн — СЭП — ис,х. пункт № 1 — ППЭ, всего — \_\_\_\_\_ км.

Малые привалы — \_\_\_\_\_, \_\_\_\_\_ .

Большой привал - \_ .

5. Характеристика загородной зоны:

5.1. \_\_\_\_\_ Удаление от объекта — \_\_\_\_\_ км.

Транспортное сообщение — железная дорога и автотранспорт. Время необходимое для переезда от объекта до мест размещения в загородной зоне (в одном направлении - \_\_\_\_\_ часов):

- по железной дороге — \_\_\_\_\_ ;

- автомобильным транспортом — .

Общее количество жилых домов в с. \_\_\_\_\_ с общей площадью  
\_\_\_\_\_ кв.

м.

В них проживает чел.

5.2. Под пункт управления выделяются помещения общей площадью  
\_\_\_\_\_ кв. м.

5.3. Наличие предприятий связи — .

5.4. Наличие предприятий торговли и питания:

- магазины — , , , , .

- столовые — , , .

5.5. Наличие медицинских учреждений и их коечная емкость — ,

5.6. Наличие и характер водоисточников - .

5.7. Наличие защитных сооружений — , . . , .

6. Другие сведения

## ПЕРЕЧЕНЬ ИСХОДНЫХ ДАННЫХ ДЛЯ ПЛАНИРОВАНИЯ ЭВАКУАЦИИ

1. Общие требования
  - 1.1. Перечень химически и радиационноопасных объектов.
  - 1.2. Прогнозные данные по радиационной и химической обстановке, которая может сложиться в результате аварии.
  - 1.3. Перечень объектов народного хозяйства, размещенных в опасных районах.
2. Данные по численности и категориям населения подлежащего эвакуации
  - 2.1. Численность населения, подлежащего эвакуации.
  - 2.2. Численность детей в возрасте от 7 до 14 лет.
  - 2.3. Численность беременных женщин.
  - 2.4. Численность больных, находящихся на амбулаторном лечении.
  - 2.5. Численность больных, находящихся на стационарном лечении в медицинских учреждениях.
  - 2.6. Численность персонала медицинских учреждений.
  - 2.7. Численность подлежащих эвакуации женщин старше 60 лет.
  - 2.8. Численность подлежащих эвакуации мужчин старше 65 лет.
  - 2.9. Численность невоенизированных формирований.
3. Данные по состоянию дорожной сети
  - 3.1. Количество выходных автомагистралей из опасных районов и число полос движения.
  - 3.2. Количество выходных железнодорожных магистралей и число путей на них.
  - 3.3. Пропускная способность автомобильных дорог на выходах из опасных районов.
  - 3.4. Пропускные способности железнодорожных линий, выделяемых в распоряжение ГО
  - 3.5. Наличие соединительных дорог между авто- и железнодорожными магистралями радиального направления, выходящими из опасных районов.
  - 3.6. Обеспеченность населенных пунктов безопасных районов подъездными автомобильными и железными дорогами.
  - 3.7. Обеспеченность автомобильными дорогами с усовершенствованным покрытием.
  - 3.8. Наличие и протяженность внутренних водных, судоходных путей и
  - 3.9. каботажных морских линий.
  - 3.9. Наличие запасных переправ через водные преграды и их оборудование.
- ЗЛО. Запас средств для технического обслуживания и ремонта автомобильных и железных дорог.
4. Данные по состоянию транспорта
  - 4.1. Наличие автотранспортных средств и структура автотранспортного парка, количество посадочных мест.
  - 4.2. Подвижной железнодорожный состав, выделяемый в распоряжение

ГО, в том числе локомотивный парк (тепловозы, электровозы, пассажирские электропоезда, паровозы из резерва МПС) и вагонный парк (пассажирские вагоны, грузовые вагоны), количество посадочных мест.

4.3. Плавсредства (по видам, классам и типам), выделяемые в распоряжение ГО, количество посадочных мест.

4.4. Авиасредства, выделяемые в распоряжение ГО (по типам самолетов и вертолетов), количество посадочных мест.

4.5. Техническая готовность автотранспортного парка.

4.6. Техническая готовность железнодорожного подвижного состава, выделяемого в распоряжение ГО.

4.7. Техническая готовность плавсредств, выделяемых для эвакуации перевозок.

4.8. Обеспеченность водителями автомобилей.

4.9. Обеспеченность локомотивными бригадами.

4.10. Укомплектованность плавсредств, выделяемых в распоряжение ГО, командами.

4.11. Наличие материалов для оборудования грузовых транспортных средств к перевозкам эвакуируемого населения.

4.12. Наличие материалов, необходимых для переоборудования транспортных средств, с целью повышения их защитных свойств, при перевозках населения на загрязненной (зараженной) местности.

4.13. Обеспеченность транспортных средств горюче-смазочными материалами.

4.14. Оборудование пунктов посадки-высадки населения на транспорт, оснащение их необходимыми техническими средствами;

4.15. Наличие вблизи опасных районов, а также районов размещения резервных взлетно-посадочных полос и вертолетных площадок.

5. Данные по состоянию медицинского обеспечения эвакуации

5.1. Укомплектованность медицинских формирований медицинским персоналом.

5.2. Обеспеченность медицинских формирований материальными средствами, в том числе медицинским имуществом, транспортом, приборами радиационной и химической разведки, средствами индивидуальной защиты.

5.3. Обеспеченность эвакуируемого населения средствами индивидуальной защиты.

5.4. Наличие необходимых запасов медицинского имущества и инвентаря для оборудования медицинских учреждений, развертываемых в безопасных районах.

5.5. Укомплектованность медицинских учреждений, развертываемых в безопасных районах, медицинскими районами.

6. Данные по состоянию эвакуационных органов

6.1. Укомплектованность эвакуационных органов личным составом.

6.2. Пропускная способность СЭП, ППЭ, ПЭП, пунктов посадки и высадки.

6.3. Обеспеченность эвакуационных органов средствами связи.

6.4. Наличие отапливаемых помещений на СЭП, ППЭ, ПЭП.

6.5. Наличие убежищ и ПРУ на СЭП, ППЭ, ПЭП.

6.6. Региональные и градостроительные особенности, влияющие на подготовку и проведение эвакуационных мероприятий.

Методические рекомендации  
по планированию, подготовке и проведению эвакуации населения,  
материальных и культурных ценностей в безопасные районы

Под общей редакцией В.А. Пучкова Библиотека начальника  
территориального органа МЧС России

Подписано в печать 17.10.2005 г.

Формат 70x100/16. Объем 8 усл.-изд. л.

Тираж 1000 экз.

Заказ № 2268

Отпечатано в ООО «Мультимедиа и Дистанционное обучение»

Отпечатано с готовых диапозитивов в Государственном

Московском предприятии «Первая Образцовая типография»

Федерального агентства по печати и массовым коммуникациям.

115054, Москва, Валовая, 28